

- RomiK°, 2006. – 144 с.
7. Гамалій І.П. Водні ландшафтно-інженерні системи Правобережного Лісостепу України: історія водогосподарського будівництва / І.П. Гамалій // Історія української географії. Всеукраїнський науково-теоретичний часопис. – 2010. – Випуск 21. – С. 97-103.
 8. Гамалій І.П. Історія розвитку будівництва водних ландшафтно-інженерних систем світу та України / І.П. Гамалій // Наукові записки Тернопільського національного педагогічного університету. Серія: географія. – 2008. – Т. №1 (випуск 25). – С. 3-11.
 9. Гамалій І.П. Еколого-географічний аналіз активних інженерних споруд і управлінської підсистеми водних ландшафтно-інженерних систем басейну р. Рось / І.П. Гамалій // Ученые записки Таврического национального университета им. В.И. Вернадского. Серия “География”. – 2009. – Т. 22 (61), № 2. – С. 177-187.
 10. Звіт про діяльність БУВР р. Рось з питань управління і контролю за раціональним використанням і охороною вод та відтворенням водних ресурсів у 2009 році // Біла Церква: БУВР р. Рось, 2010. – 95 с.
 11. Зміна категорій для деяких водойм Вінницької області з уточненням їх площ та об’ємів: протокол спільної технічної наради обласних управлінь по водному господарству і земельних ресурсів від 10.09. 2003 р. – Вінниця, 2003.
 12. Малик Л.К. Повреждения гидроузлов и их последствия / Л.К. Малик, Н.И. Коронкевич, Е.А. Барабанова // Вод. ресурсы. – 2001. – Т. 28, № 2. – С. 148-152.
 13. Річний звіт Дністровсько-Прутського БУВР “Про роботу з питань управління водними ресурсами та контролю за раціональним використанням і охороною вод та відтворенням водних ресурсів у 2009 році”. – Чернівці: Дністровсько-Прутське БУВР, 2010. – 339 с.
 14. Річний звіт про діяльність басейнового управління водними ресурсами річки Південний Буг з питань управління і контролю за раціональним використанням і охороною вод та відтворенням водних ресурсів за 2009 рік. – Вінниця: БУВР річки Південний Буг, 2010. – 240 с.
 15. Системный подход в оценке воздействия водохранилищ на окружающую среду / В.Л. Бондаренко, В.Б. Дьяченко, В.В. Гутенев, А.В. Федорян // Проблемы региональной экологии – 2006. – № 5 – Режим доступа до журн.: <http://www.ecoregion.ru/journal.php?num = 15.02.2011>.
 16. Справочник по водохранилищам СССР. Часть II. Водохранилища объемом от 1 млн м³ до 10 млн м³. Книга III. Водохранилища Украинской ССР. Экономические районы № 24, 25, 26. – Москва: Всесоюзное проектно-изыскательное и научно-исследовательское объединение “Союзводпроект”, 1989. – С. 203-216.
 17. Схема комплексного использования и охраны водных ресурсов бассейна р. Рось. I этап. Современное состояние и предварительный водохозяйственный баланс. Пояснительная записка // Госводхоз Украины Укрводпроект. – Киев, 1993. – 343 с.
 18. Схема комплексного використання та охорони водних ресурсів басейну р. Рось. Розділ 2. Загальна пояснювальна записка // Держводгосп України Укрводпроект. – Київ, 1996. – 265 с.
 19. Проблемы восстановления и развития малой гидроэнергетики Украины [Електронний ресурс] / Оксана Ливень – Режим доступу: <http://www.uaenergy.com.ua/c225758200614cc9/0/a336e3cb228245c6c22577970051153c>. – 13.09.2010.
 20. Яцик А.В. Водогосподарська екологія: у 4 т., 7 кн. / А.В. Яцик. – К.: Генеза, 2004. – Т. 3, кн. 5. – 2004. – 496 с.
- Стаття надійшла 28.04.2011 р.*

УДК 911.372.2

Світлана Добровольська

ЕТАПИ УТВОРЕННЯ ПОСЕЛЕНЬ У ДНІСТЕРСЬКОМУ КАНЬЙОНІ

Для 485 із 517 населених пунктів Дністерського каньйону виявлені 19 етапів їхнього утворення. Просторово-часовий ретроспективно-сучасний аналіз поселень проведений за адміністративно-територіальними частинами регіону – районами і областями. Встановлені також три макроетапи виникнення поселень – ранній, середній і пізній, для яких запропоновані кількісні параметри: різке або плавне піднесення та різкий або плавний занепад.

Ключові слова: населені пункти, поселення, етапи, макроетапи, утворення

Svitlana Dobrovols'ka. Stages of formation of settlements in the Dniester Canyon. 19 stages of settlement formation were identified for 485 of the 517 settlements in the Dniester Canyon. A spatio-temporal retrospective-contemporary analysis of settlements was conducted according to the administrative-territorial structure of the region – rayons and oblasts. Three macrostages of origin of settlements were established –

early, middle and late – for which quantitative parameters were proposed – sharp or smooth rise and sharp or smooth decline.

Key words: *settlements, stages, macrostages, formation.*

Актуальність дослідження. На даний час питанням ретроспективно-географічних особливостей розвитку природних або адміністративних регіонів України надається, на жаль, недостатня увага. Якщо й вони (питання) певною мірою висвітлюються, то для таких вишукувань не властивий діахронічний аналіз, який вкрай необхідний щодо виявлення хронологічних особливостей виникнення населених пунктів будь-якої території. Саме такий наскрізно-часовий погляд на утворення поселенської структури того чи іншого регіону може стати ґрунтовною підвалиною об'єктивного адміністративно-територіального устрою нашої держави, особливо, коли його намагаються вирішити на найвищому урядовому рівні. Більше того, для самого Дністерського каньйону, в тих природних межах, які пропонуються нами, не визначалася часова етапізація утворення його поселень. Тому, беручи до уваги все висловлене вище, наголосимо, що дану тематику доцільно розробляти як для природних (на кшталт нашого), так і для історико-географічних або адміністративних регіонів України, оскільки вона є актуальною для нашого сьогодення.

Огляд літературних джерел. Аналіз хронологічних особливостей утворення населених пунктів проводився (або окремим питанням, або в контексті загальних ретроспективно-географічних вишукувань) у розрізі історико-географічних країв – Північної Бессарабії [4] і Волині [7] або природних регіонів, яким є Прут-Дністерське межиріччя [10]. Однак Дністерський каньйон у басейнових, а не адміністративно-територіальних, межах майже ніколи не був територіальним об'єктом ретроспективно-екістичних досліджень. Тільки до окремих його частин були спрямовані погляди науковців – географів, історико-географів, краєзнавців тощо. Скажімо, у складі Івано-Франківської області опосередковано вивчалася динаміка формування поселенської мережі каньйону впродовж XIV – XXI ст. [2] або етапи її утворення за весь історичний період [1]. Виявлення хронологічних періодів виникнення населених пунктів галицької частини каньйону як складової Західної України [9], північно-буковинської [11] та північно-бессарабської [5] частин було важливим питанням у контексті, відповідно, ретроспективно-географічних, географо-краєзнавчих і суспільно-географічних вишукувань.

Оскільки сточище р. Дністер є одним із трьох головних для Північної Буковини (воно в таких межах повністю входить до нашого регіону дослідження), то і для нього з'ясовувалися просторові характеристики його залюднення [12]. Для Поділля, в т.ч. і для подільської території Дністерського каньйону, розглядалися просторово-часові закономірності розвитку розселення, однак лише від

давньоруського періоду і до першої третини XX ст. [13]. Загалом, основою для будь-яких ретроспективно-поселенських досліджень (часового аналізу виникнення поселень або складання первісної поселенської мережі, виявлення територіальної організації останньої) є археологічні пам'ятки, детальний аналіз яких також, на жаль, не стосувався, загалом каньйону, а його частин [3, 8] і був акцентований або на їхній етнокультурній цінності [3], або на важливості їх як рекреаційно-туристичних об'єктів [8].

Постановка завдання. Із 517 населених пунктів (уточнена кількість поселень, порівняно з нашими попередніми даними [6]), які розміщуються в межах регіону дослідження, виявлені дані щодо їхнього утворення у 485, до числа яких включені також 7 поселень, які зараз не входять до сучасної поселенської мережі (сс. Бакота, Теремці, Студенця і Лука-Врублівецька Кам'янець-Подільського району Хмельницької та сс. Атаки Кельменецького, Молодове Сокирянського і Дарабани Хотинського районів Чернівецької областей). Тільки у 39 населених пунктів (7,5 % до їхньої загальної кількості у Дністерському каньйоні) відсутні одночасно і пам'ятки археологічних культур, і дати їхньої першої писемної згадки, що могло б свідчити про факт піонерної появи тут людей, тобто про їхнє безпосереднє заснування. Отже, аналіз виникнення поселень буде вестись фактично за 478 сучасними населеними пунктами, що складає майже 92,5 % усіх теперішніх поселень Дністерського каньйону.

Виклад основного матеріалу. Утворення поселень на території Дністерського каньйону відбувалося від початку раннього палеоліту і тривало майже безперервно до XX ст. включно. За такий тривалий період варто виділити різні за інтенсивністю виникнення первісних поселень етапи, яких нараховується 19: I-й етап охопив ранній палеоліт (РП); II-й – середній палеоліт (СП); III-й – пізній палеоліт (ПП); IV-й – мезоліт (Мз); V-й – VI тис. до н. е.; VI-й – V тис. до н. е.; VII-й – IV тис. до н. е.; VIII-й – III тис. до н. е.; IX-й – II тис. до н. е.; X-й – I тис. до н. е.; XI-й – 0–500 рр. н. е.; XII-й – 501–900 рр.; XIII-й – 901–1300 рр.; XIV-й – 1301–1500 рр.; XV-й – 1501–1600 рр.; XVI-й – 1601–1700 рр.; XVII-й – 1701–1800 рр.; XVIII-й – 1801–1900 рр.; XIX-й – 1901–2000 рр.

Найкраща археологічна висвітленість та майже повна забезпеченість літописними свідченнями має місце для івано-франківської частини каньйону, де лише для 1 населеного пункту (0,8 % від усіх її поселень) не відзначено ніяких фактів щодо його першого заснування (див. табл. 1). Найгірша часова репрезентативність за відносними показниками спостерігається для поселень вінницької частини, де із 41 населеного пункту у 7 не

виявлено жодних свідчень щодо їхнього заснування (17,1 %). Для тернопільської частини, незважаючи на те, що кількість таких населених пунктів сягнула 21, однак їхня питома вага була дещо меншою – 15,1 %.

Із адміністративних районів значним показником археологічної і писемної невизначеності відзначаються населені пункти Муровано-Куриловецького району Вінницької області, де їхня частка досягає 36,4 % (правда, в абсолютних вимірах ця

величина склала 4 шт.) та Борщівського району Тернопільської області – 30,0 %, однак 12 поселень. Водночас, в регіоні мають місце 6 адміністративних районів, в яких не зафіксовано жодного поселення без археологічних культур і без дати першої писемної згадки – Городенківський, Тисменицький і Тлумацький Івано-Франківської, Заліщицький Тернопільської та Заставнівський і Кельменецький Чернівецької областей.

Таблиця 1

Поселенський склад адміністративних частин Дністерського каньйону

Назви частин адміністративних районів	Кількість всіх поселень	Кількість поселень із археологічними культурами	Кількість поселень без археологічних культур	Кількість поселень із датою першої писемної згадки	Кількість поселень без дати першої писемної згадки	Поселення без археологічних культур і без дати першої писемної згадки	
						загальна кількість	частка від усіх поселень даної території, %
1	2	3	4	5	6	7	8
1. Могилів-Подільський	30	18	12	25	5	3	10,0
2. Муровано-Куриловецький	11	3	8	5	6	4	36,4
<i>Вінницька частина</i>	<i>41</i>	<i>21</i>	<i>20</i>	<i>30</i>	<i>11</i>	<i>7</i>	<i>17,1</i>
3. Галицький	14	4	10	13	1	1	7,1
4. Городенківський	37	27	10	37	-	-	0
5. Тисменицький	16	7	9	16	-	-	0
6. Тлумацький	54	31	23	54	-	-	0
<i>Івано-Франківська частина</i>	<i>121</i>	<i>69</i>	<i>52</i>	<i>120</i>	<i>1</i>	<i>1</i>	<i>0,8</i>
7. Борщівський	40	25	15	16	24	12	30,0
8. Бучацький	21	10	11	10	11	5	23,8
9. Заліщицький	52	36	16	52	-	-	0
10. Монастирський	26	10	16	21	5	4	15,4
<i>Тернопільська частина</i>	<i>139</i>	<i>81</i>	<i>58</i>	<i>99</i>	<i>40</i>	<i>21</i>	<i>15,1</i>
11. Кам'янець-Подільський	106*	77	29	98	8	6	5,7
12. Новоушицький	24	15	9	23	1	1	4,2
<i>Хмельницька частина</i>	<i>130</i>	<i>92</i>	<i>38</i>	<i>121</i>	<i>9</i>	<i>7</i>	<i>5,4</i>
13. Заставнівський	27	25	2	24	3	-	0
14. Кельменецький	21**	18	3	20	1	-	0
15. Сокирянський	20 ^п	17	3	16	4	2	10,0
16. Хотинський	18 ^{пн}	13	5	15	3	1	5,6
<i>Чернівецька частина</i>	<i>86</i>	<i>73</i>	<i>13</i>	<i>75</i>	<i>11</i>	<i>3</i>	<i>3,5</i>
Весь каньйон	517	336	181	445	72	39	7,5

* не входять сс. Бакота, Теремці, Студениця і Лука-Врублівецька

** не входить с. Атаки

^п не входить с. Дарабани

^{пн} не входить с. Молодове

Етапом найінтенсивнішого виникнення поселень став пізній палеоліт (III етап), коли утворилися поселенські старожитності у межах 99 сучасних населених пунктів, що склало 20,4% до всіх поселень Дністерського каньйону, для яких наявні археологічні і писемні дані щодо з'яви у них первісної людності (сутність даної величини буде однаковою і для всіх інших етапів). Причому, людність осідала на території всіх 5 адміністративних територій регіону, однак найбільше число залюднених населених пунктів зафіксовано для його чернівецької частини – 32, з-поміж якої виокремився Заставнівський район із 11 поселеннями. На лівобережжі каньйону, навпроти останнього району, на землях частини Заліщицького району, заселилися 13 населених пунктів, що разом із іншими адміністративними територіальними складовими Тернопільської області дало другу величину за кількістю піонерно заселених поселень у регіоні дослідження – 25. Хмельницька частина каньйону представлена тільки Кам'янець-Подільським районом, однак у його межах людність вперше з'явилася на землях 21 населеного пункту, що стало найвищою величиною з-поміж усіх адміністративних районів для пізнього палеоліту. Дещо менше поселень утворилося на івано-франківській території – 18, серед яких найбільше припало на Тлумацький район – 13. Епізодично була заселена вінницька частина каньйону, адже тут пізньопалеолітична людність замешкала тільки 3 населених пункти, що знаходилися у межах сучасного Могилів-Подільського району. Ще менша кількість піонерних поселень утворилася на теренах Галицького району Івано-Франківської та Борщівського району Тернопільської областей – по 2.

Наступним за кількістю заселених уперше населених пунктів став VIII етап, що охопив III тис. до н.е. За час його тривання первісна людність з'явилася на землях 84 населених пунктів (17,3 %), причому майже половина з них (45,2 % або 38 поселень) припала на хмельницьку частину Дністерського каньйону. В її межах виділився Кам'янець-Подільський район, де поселенські артефакти виявлені на території 30 сучасних населених пунктів, що стало найвищим результатом за всі 19 етапів утворення поселень для всіх адміністративних районів регіону дослідження. Треба відзначити, що за час восьмого етапу саме Дністерське лівобережжя залюднюється найбільше піонерними поселеннями, адже другою за їхньою величиною стала тернопільська частина із 29 новоутвореними населеними пунктами. З усіх її чотирьох адміністративних частин найзначніша кількість припала на Заліщицький район – 13 поселень. Із правобережжя каньйону найактивнішою частиною (стосовно первісного заселення) стала його чернівецька складова, де зафіксовано всього 8 населених пунктів із енеолітичними поселенськими старожитностями, а найбільше число з-поміж них (3) мало місце на землях Кельменецького району. На території івано-франківської частини каньйону населення заселило лише 4 населених пункти, що стало найменшим результатом за етап, причому абсолютна більшість із них

знаходилася у межах сучасного Городенківського району (3).

Третю і четверту позиції за кількістю населених пунктів, у межах яких вперше з'явилася первісна людність, займають, відповідно, XIV і VII етапи. Так, упродовж першого (1301-1500 рр. н.е.) виникло 62 населених пункти (12,8 %), а під час другого (IV тис. до н.е.) – 61 (12,6 %). За час тривання обох етапів первісне населення заселило всі чотири адміністративні регіони, однак для IV тис. до н.е. спостерігається рівномірність утворення поселень, на відміну від чотирнадцятого етапу. Так, упродовж сьомого етапу частка новоутворених населених пунктів коливалася від 8,2% (тернопільська частина) до 45,9 % (івано-франківська частина). В той же час, упродовж XIV-XV ст. така амплітуда була дещо більшою: від 1,6 % (чернівецька частина) до 54,8 % (івано-франківська частина). Як бачимо, найбільшим регіоном зосередження піонерних поселень стала івано-франківська частина каньйону, правда, її роль для XIV етапу була переконаливою. Окрім того, найбільшим осередком концентрації новоутворених населених пунктів впродовж IV тис. до н.е., як для Дністерського каньйону, так і для його частини, що розглядається, був Городенківський район із 19 піонерними поселеннями, а впродовж 1301–1500 рр. н.е. – Тлумацький район із 13 поселеннями.

Зауважимо також, що для обох етапів на правобережжі каньйону утворювалася найзначніша кількість населених пунктів, однак для IV тис. до н.е. його частка була вагомнішою (68,9 % поселень сьомого етапу), ніж для XIV-XV ст. (56,4 %). Причому, для останнього часового проміжку другим ареалом за інтенсивністю первісного заселення виявилася лівобережжя Дністра, у межах його тернопільської частини – виникло 15 населених пунктів (24,2 %). Натомість, за час тривання сьомого етапу первісна людність, після івано-франківської частини, найбільше з'являлася на його чернівецькій території – у межах 14 поселень (23,0 %). У даному випадку, лівова частка таких піонерних населених пунктів знаходилася на території Заставнівського району – 9 поселень.

Звернемо увагу також на те, що найслабше поселеутворення під час сьомого етапу мало місце на землях тернопільської частини каньйону, де відзначене утворення первісних поселень у межах лише 5 сучасних населених пунктів. На території Борщівського (3 поселення) і Заліщицького (2) районів. Упродовж чотирнадцятого етапу людність вперше заселила терени лише одного населеного пункту, що зафіксовано у межах Хотинського району Чернівецької області.

Загалом, впродовж чотирьох етапів (III, VIII, XIV і VII) утворилося 306 населених пунктів, або майже 2/3 (63,1 %) від загальної кількості поселень, щодо яких виявлений час їхнього виникнення, або 59,2 % до всіх поселень, що складають натепер поселенську мережу Дністерського каньйону. Тому всі інші етапи утворення населених пунктів регіону дослідження значно поступалися зазначеним за

кількістю піонерних поселень. Так, упродовж наступного за кількістю новоутворених населених пунктів X етапу (1 тис. до н.е.) первісна людність з'явилася на землях 23 поселень, що майже в 3 рази менше від VII етапу. Причому, найактивнішою за поселеутворенням територією виступила хмельницька частина Дністерського каньйону, в межах якої постали 9 населених пунктів, 7 з яких зосереджувалися на землях Кам'янець-Подільського району. Ще менше поселень заповнила первісна людність тернопільську частину регіону – 7 населених пунктів, основна частка з яких заселила Борщівський район (5 поселень).

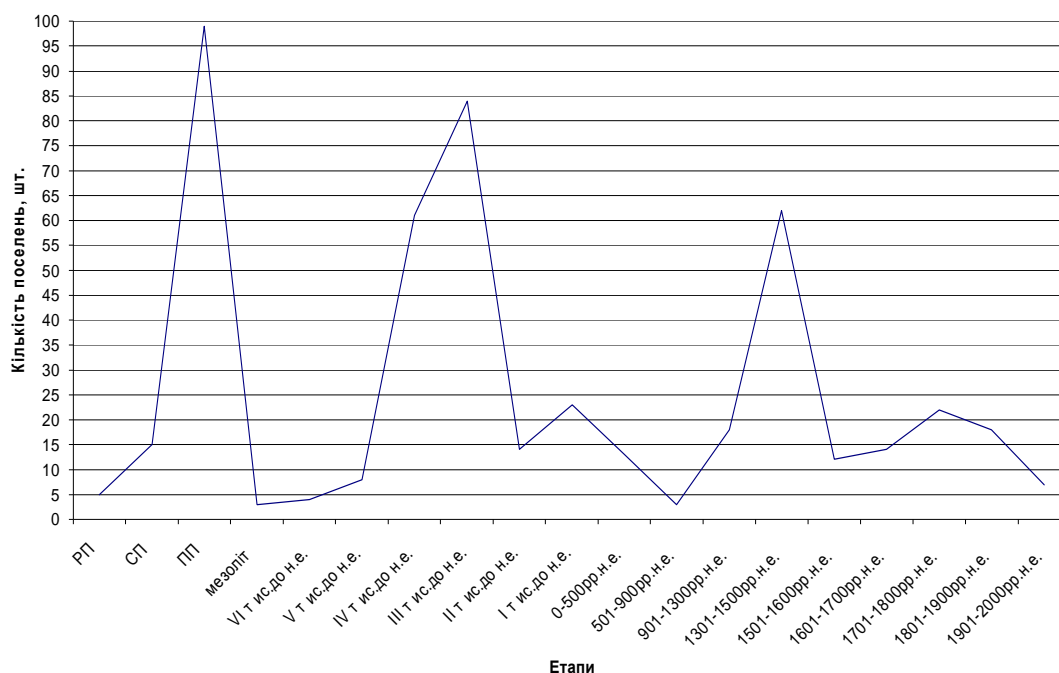
Найслабшу поселеутворювальну активність виявило населення мезоліту (IV етап) і доби формування ранньослов'янської державності (XII етап), що припала на 501–900 рр. Упродовж цих двох етапів виникло лише по 3 населених пункти. Причому, під час останнього з них відзначається деяка територіальна розосередженість розміщення піонерних населених пунктів. Так, вони одинично (по 1 поселенню) з'являлися у тернопільській (Заліщицький район), хмельницькій (Кам'янець-Подільський район) і чернівецькій (Хотинський район) частинах. Натомість, за час тривання мезоліту мала місце певна концентрація новоутворених поселень, адже вони зафіксовані тільки на землях Івано-Франківської області, у межах Тисменицького (2 поселення) і Тлумацького (1) районів.

Ледь більшу активність, порівняно з попередніми двома, виявило населення п'ятого етапу, що настав після мезоліту і тривав протягом VI тис. до н.е. За цей час первісна людність з'явилася у межах

4 населених пунктів, що займали суміжні території Дністерського ліво- і правобережжя – Кам'янець-Подільський район (3 поселення) Хмельницької і Хотинський район (1) Чернівецької областей. До етапів із дуже низькою активністю віднесемо і найперший, що охопив ранній палеоліт, адже давньопалеолітична людність за час його тривання зуміла заселити землі лише 5 населених пунктів. Незважаючи на таку доволі низьку поселенську активність, територія розосередження населення була дещо більшою, порівняно з п'ятим етапом. Зокрема, піонерні поселення утворювалися на чернівецькій частині каньйону (Заставнівський, Кельменецький і Хотинський райони – у всіх на території 1 населеного пункту), івано-франківській (Тлумацький район – на 1) і хмельницькій (Кам'янець-Подільський район – на 1).

Найперше, характеризуючи етапи утворення поселень загалом від раннього палеоліту і до кінця XX ст. відзначимо, що пересічно геометричною величиною піонерних поселень у регіоні дослідження є 15 населених пунктів. Етапи, впродовж яких первісна людність замешкувала території більше 15 сучасних поселень, мають високу поселеутворювальну активність, а ті, що менше – низьку. Виходячи з цього, наголосимо, що за весь час ретроспективного аналізу виникнення поселень чітко виділяється спад активності утворення поселень населенням Дністерського каньйону (див. рис.1). Це особливо показово можна простежити за 3 піками виникнення населених пунктів: від першого, що відповідав РП (99 поселень), до другого (III тис. до н.е. – 84) і третього (1301-1500 рр. н.е. – 62 поселення).

Рис.1. К-сть поселень, що утворилися вперше



Самі піки та їхні кількісні параметри (різке або плавне піднесення та різке або плавне спадання) характеризуватимуть макроетапи виникнення поселень у регіоні дослідження. Зокрема, перший (ранній) макроетап був найкоротшим, оскільки об'єднував лише 4 етапи – РП, СП, ПП і мезоліт. Окрім того, він відзначився різким підйомом кількості новоутворених поселень (від 5 до 99, що припали на 3 етапи) і ще стрімкішим їхнім спадом (від 99 до 3, що відбувся за 2 етапи). Означений факт підтверджується ще й тим, що при зростанні кількості новоутворених населених пунктів їхня пересічна величина за етап складала 40 поселень, а при зменшенні – вона досягнула 51. Однак, загалом, за ранній макроетап спостерігався спад поселеутворювальної активності первісної людності, оскільки пересічно геометрична величина піонерних поселень піднесення перевищувала 19 пос./етап, а зниження – була дещо більшою за 17.

Другий (середній) макроетап за числом етапів, які входили до нього, став найбільшим, бо об'єднав мезоліт, VI тис. до н. е., V тис. до н. е., IV тис. до н. е., III тис. до н. е., II тис. до н. е., I тис. до н. е., 0–500 рр. н. е., 501–900 рр. н. е. (всього 9). Для нього властивий повільніший і триваліший (порівняно з попереднім макроетапом) як підйом до II піку кількості населених пунктів, на території яких вперше з'явилася давня людність, так і спад їхньої кількості. Адже зростання таких поселень охопило п'ять етапів (від IV до VIII), за які населення заселило від 3 до 84 поселень, а зменшення також припало на п'ять етапів (від VIII до XII), впродовж яких заселенська активність людності вилилася у зменшенні піонерних поселень від 84 до 3. Аргументом повільнішого і збільшення, і зменшення числа новоутворених населених пунктів за етапи піднесення та спадання стала їхня пересічна величина, що, відповідно, становила 32 і 27. Все ж, середній макроетап став тим часовим періодом, за час якого, на відміну від попереднього, зросло число поселень, що утворилися вперше. Про це свідчить пересічна геометрична величина новоутворених населених пунктів за етапи піднесення (майже 14 пос./етап) та за етапи спадання (16 пос. за етап).

Нарешті, третій (пізній) макроетап став, пев-

ною мірою, проміжним між першим і другим, оскільки за кількістю етапів, що його утворили, він є більшим, ніж перший, проте меншим, ніж другий, адже до нього увійшли 8 малих часових проміжків виникнення поселень – 501–900 рр. н. е., 901–1300 рр. н. е., 1301–1500 рр. н. е., XVI ст., XVII ст., XVIII ст., XIX ст., XX ст. Окрім того, за числом етапів, що відносяться до піднесення, пізній макроетап подібний до раннього (3 етапи – XII, XIII, XIV), а за числом “зменшувальних” етапів – більший від середнього (6 етапів – XIV–XX). Однак на третьому етапі продовжувала витримуватися загальна тенденція уповільнення збільшення і зменшення кількості новоутворених населених пунктів відносно їхнього макроетапного піку. Так, пересічна величина піонерних поселень при зростанні до третьої максимальної величини складала 28 (діапазон коливання від 3 до 62 населених пунктів), а при зменшенні від неї до XX ст. – 22 (діапазон змін від 62 до 7). Відмінною від першого та спільною із другим етапом рисою є підтвердження, загалом, зростання кількості теперішніх населених пунктів, у межах яких вперше з'являлася людність. Причому цей показник на етапах зростання досягнув пересічно геометричної величини за всі 19 часових зрізів – 15 пос. за етап і став найвищим на етапах зменшення для всіх трьох макроетапів – 17,5 пос. за етап.

Висновки. Утворення населених пунктів Дністерського каньйону відбувалося впродовж 19 етапів, найінтенсивнішим з яких є пізній палеоліт (третій етап), коли з'явилося 99 поселень. Наступними, за кількістю новоутворених поселень, стали восьмий (III тис. до н. е.), чотирнадцятий (1301–1500 рр. н. е.) і сьомий (IV тис. до н. е.) етапи, коли за час їхнього тривання виникли, відповідно, 84, 62 і 61 населених пунктів. Загалом, за чотири етапи поселенський склад нараховував 306 поселень, що склало 59,2 % до їхньої сучасної кількості. Найслабшу поселеутворювальну активність виявило населення мезоліту (четвертий етап) і доби формування ранньослов'янської державності (дванадцятий етап), що припала на 501–900 рр. Упродовж цих двох етапів виникло лише по 3 населених пункти.

Література

1. Гишук Р. Етапи формування первісної мережі поселень Івано-Франківської області / Р. Гишук // Наук. записки Тернопільського націон. пед. ун-ту. Серія: географія. – Тернопіль, 2008. – № 2 (24). – С. 16–22.
2. Гишук Р.М. Динаміка формування поселенської мережі Івано-Франківської області в XIV–XXI ст. / Р.М. Гишук // Наук. вісн. Чернівецького ун-ту: Зб. наук. пр. Вип. 480–481: Географія. – Чернівці: ЧНУ, 2009. – С. 60–65.
3. Гишук Р.М. Дністерський каньйон як давній осередок археологічної етнокультурної цінності Прикарпаття / Р.М. Гишук // Дністровський каньйон – унікальна територія туризму: мат. міжнар. наук.-практ. конф. (16–18 травня 2009 р., м. Тернопіль). – Тернопіль: Підручники і посібники, 2009. – С. 89–91.
4. Григор'єва Г.В. Просторово-часові особливості виникнення поселень Північної Бессарабії / Г.В. Григор'єва // Наук. вісн. Чернівецького націон. ун-ту: Зб. наук. пр. Вип. 458: Географія. – Чернівці: Рута, 2009. – С. 56–61.
5. Григор'єва Г.В. Суспільно-географічні процеси заселення Північної Бессарабії / Г.В. Григор'єва: Автореф. дис. ... канд. геогр. н.: 11.00.02 / Чернівецький нац. ун-т. – Чернівці, 2010. – 20 с.
6. Добровольська С.Я. Дністерський каньйон: межі, територія, поселенський склад / С.Я. Добровольська //

- Наук. записки Тернопільського націон. пед. ун-ту. Серія: географія. – Тернопіль: СМП “Тайп”, 2010. – № 2 (вип. 28). – С. 85-89.
7. Круль В. Особливості ретроспективного поселенського освоєння Волині / В. Круль, Г. Круль, С. Добровольська // Наук. вісн. Чернівецького ун-ту: Зб. наук. пр. Вип. 391: Географія. – Чернівці: Рута, 2008. – С. 143-153.
 8. Круль В.П. Археологічні об’єкти Північнобессарабської частини Дністерського каньйону / В.П. Круль, Г.В. Григор’єва, О.Р. Гадельшин // Дністровський каньйон – унікальна територія туризму: мат. міжн. наук.-прак. конф. (16-18 травня 2009 р.), м. Тернопіль. – Тернопіль: Підручники і посібники, 2009. – С. 86-88.
 9. Круль В.П. Ретроспективно-географічний аналіз поселень Західної України / В.П. Круль: Автореф. дис. ... д-ра. геогр. н.: 11.00.02 / Київський нац. університет. – Київ, 2006. – 32 с.
 10. Круль В.П. Часово-просторові особливості формування поселенської мережі та її територіальна організація на кінець XVI ст. у межах Прут-Дністерського межиріччя / В.П. Круль, Г.Я. Круль, О.Р. Гадельшин // Наук. вісн. Чернівецького націон. ун-ту: Зб. наук. пр. Вип. 458: Географія. – Чернівці: Рута, 2009. – С. 31-35.
 11. Круль Г.Я. Географо-краєзнавча оцінка процесів заселення Північної Буковини / Г.Я. Круль: Автореф. дис. канд. геогр. н.: 11.00.02 / Чернівецький нац. ун-т. – Чернівці, 2006. – 20 с.
 12. Круль Г.Я. Територіальні характеристики заселень сточищ основних річок Північної Буковини / Г.Я. Круль, Г.В. Григор’єва, О.Р. Гадельшин // Наук. зап. Вінницького держ. пед. ун-ту ім. М. Коцюбинського. Серія: Географія. – Вінниця, 2007. – Вип. 14. – С. 33-39.
 13. Куница М.Н. Закономерности развития расселения: проявление цикличности (на примере Подолья) / М.Н. Куница // Исторична географія: початок XXI сторіччя: Зб. наук. пр. – Вінниця: Теза, 2007. – С. 88-100.

Стаття надійшла 5.05.2012 р.

УДК 64.016:640.432 (477.83)

Роман Скабара

ГЕОПРОСТОРОВІ ТА СТРУКТУРНО-ДИНАМІЧНІ ПРОЦЕСИ РОЗВИТКУ РЕСТОРАННОГО ГОСПОДАРСТВА ЯК СКЛАДОВОЇ ЧАСТИНИ ІНДУСТРІЇ ГОСТИННОСТІ РЕГІОНУ (НА ПРИКЛАДІ ЛЬВІВСЬКОЇ ОБЛАСТІ)

У статті подана загальна характеристика галузі ресторанного господарства у Львівській області, встановлено та досліджено особливості діяльності окремих її сегментів, виявлено проблеми і обґрунтовано перспективи ресторанного господарства у контексті розвитку індустрії гостинності. Наголошено, що проблеми і перспективи розвитку у Львівській області ресторанного господарства і туризму загалом є взаємопов’язаними, а тому потребують скоординованих заходів щодо їх подолання.

Ключові слова: туризм, ресторанне господарство, індустрія гостинності.

Roman Skabara. Geospatial and structurally-dynamic developments in the restaurant industry as part of the hospitality industry of a region (the example of Lviv oblast). This article provides some general characteristic of the restaurant industry in the Lviv oblast, describes the features of activity of its separate parts and reveals some problems and prospects of the restaurant industry in the context of hospitality industry. It asserts that the problems and prospects of development of the restaurant industry in the Lviv oblast and of tourism are interdependent, and thus require coordinated measures for their solution.

Key words: tourism, restaurant industry, hospitality industry.

Вітчизняне ресторанне господарство є невід’ємною частиною сфери послуг, тісно пов’язане і залежить від розвитку туристичної індустрії України та, зокрема, окремих її регіонів. З огляду на це, важливими і актуальними є наукові дослідження, метою яких є аналіз різних аспектів сучасного стану ресторанного господарства як частини сфери послуг, його місця і ролі у туристичній індустрії регіонів, напрацювання практичних рекомендацій щодо вдос-

коналення організації галузі на перспективу.

Об’єктом дослідження є ресторанне господарство Львівської області, а предметом – місце і роль ресторанного господарства у туристичній індустрії Львівської області, умови і фактори, що визначають актуальний стан і перспективи розвитку галузі, геопросторові та структурно-динамічні процеси розвитку.

Мета дослідження: встановити тенденції і