

УДК: 911.372.2 (282.247.314.043)

Круль В.П., Добровольська С.Я.

Висотна диференціація поселенських геосистем Дністерського каньйону у межах адміністративних районів

Розглядається розміщення населених пунктів за показниками абсолютної висоти у межах адміністративних районів, що належать до Дністерського каньйону. Виявлені найприпіднятіші і найнижче розташовані над урізом моря адміністративні території за пересічно геометричним показником абсолютної висоти для всіх поселень, поселень із археологічними культурами та поселень без первісних поселень.

Ключові слова: Дністерський каньйон, поселенська геосистема, населений пункт, первісне поселення.

Круль В.П., Добровольская С.Я. Высотная дифференциация селитебных геосистем Днестровского каньона в пределах административных районов. Рассматривается размещение населённых пунктов за показателями абсолютной высоты в пределах административных районов, которые принадлежат к Днестровскому каньону. Выявлены наиболее поднятые и наиболее низко размещённые над уровнем моря административные территории по среднему геометрическому показателю абсолютной высоты для всех поселений, поселений с археологическими культурами и поселений без первобытных селений.

Ключевые слова: Днестровский каньон, селитебная геосистема, населённый пункт, первобытное селение.

Krul' V.P., Dobrovol's'ka S.Ja. Altitudinal differentiation of settlement of Geosystems Dniester canyon within the districts. Location of settlements in terms of altitude within districts belonging to the Dniester canyon was considered. Highly placed and the lowest edge of the sea on the administrative territory of the average geometric measure altitude for all settlements, settlements of archaeological cultures and settlements with primitive settlements were discovered.

Keywords: Dniester Canyon, settlement Geosystems, town, village primary.

Актуальність дослідження. Поселення як місця зосередження людності (первісної і сучасної) займають певну територію, тобто знаходяться у межах просторово визначеного ареалу. Можна вести мову про те, що вони є фокусними місцями, вогнищами людської діяльності, які на карті виступають або крапками, або малими ареалами. Загалом, їхні розміри, порівняно із землями, що їх оточують, є невеликими, проте мають величезний вплив на довкілля [14, с.39]. Іншими словами, поселення – фокусні місця утворюють селитебну геосистему (СГС) [1, с.12-15] або, на нашу думку, її варто означити як поселенську геосистему (ПГС) [12, с.190]. Дослідження таких ПГС із позицій морфо метричних характеристик, однією з яких є висота над рівнем моря і яка виступає важливим чинником у виявленні особливостей заселення тієї чи іншої території, має важливе значення для проведення повноцінного ретроспективно-екістичного аналізу територіальних виділів адміністративно-територіального, історико-географічного чи природного характеру (як у нашому випадку). Адже сама динаміка зростання абсолютної висоти первісних поселень із ходом заселенського процесу (від давніх археологічних епох до нових і новітніх часів) повинна свідчити про взаємозв'язок між часом заселення і висотним положенням населеного пункту над рівнем моря. Задекларовану особливість варто простежити на тих землях, що виступають найдавнішими осередками залюднення території нашої держави, якою є Дністерський каньйон (надалі – ДК) [5] або Великий каньйон Дністра [4], або каньйонна долина Дністра [6]. З огляду на все висловлене вище, вважаємо, що аналіз висотного розміщення ПГС стосовно урізу моря у межах

ДК є актуальним на даний час дослідженням.

Огляд літературних джерел. Питання залучення морфометричних характеристик для виявлення особливостей розміщення н.п. у ретроспективно-географічних дослідженнях порушувалося не часто, однак початок його постановки вже має помітну часову віддаленість. Так, вперше про необхідність морфометричної визначеності, зокрема, а.к. Галичини у 1999р. заявив В. Круль [11]. Згодом ним же у співавторстві було задекларовано про те, що морфометричні параметри рельєфу є важливим потенціалом заселюваності будь-якої території [7]. Більше того, притримуючись своєї позиції на доцільність використання в ретроспективно-екістичних і сучасно-поселенських вишукуваннях морфометричних показників, вказаний вище дослідник довершив аналіз морфометричних особливостей заселення Галичини аж до кінця XX ст. [9].

Безпосередній огляд впливу одного з морфометричних параметрів, а, власне, абсолютної висоти місцевості на розміщення поселень здійснювався для історико-географічних країв, зокрема, Північної Буковини [13] та Північної Бессарабії [8]. Для суміжної із першою територією, адміністративно-територіального виділу – Івано-Франківської області, було проведені аналогічні дослідження [2, 3]. Об'єктами морфометричних вишукувань були і дещо менші землі, зокрема українсько-румунське передгір'я Карпат, де також з'ясовувалося розміщення поселень над рівнем моря [10].

Постановка завдання. Межі ДК були визначені нами у [5] і він адміністративно охоплював по 4 райони Івано-Франківської (Галицький, Городенківський, Тисменицький і Тлумацький), Тернопільської (Борщівський, Буцацький, Заліщицький і Монастириський) і Чернівецької (Заставнівський, Кельменецький, Сокирянський і Хотинський) областей та по 2 райони Вінницької (Могилів-Подільський і Муровано-Куриловецький) і Хмельницької (Кам'янець-Подільський і Новоушицький) областей. Абсолютна висота поселень (H_A) визначалася за топографічними картами М 1:200000 для сакральних споруд, якими є церкви. Якщо такі були відсутні, то бралися до уваги перехрестя головних доріг у певному населеному пункті (надалі – н.п.), або, якщо поселення займало велику площу, то H_A була пересічною величиною між найнижчою та найвище розташованими його частинами. H_A встановлювалася для всіх н.п., для поселень з археологічними культурами (надалі – а.к.) ($P_{a.k.}$) та для поселень без а.к. ($P_{b.a.k.}$). Виходячи з того, що поселення ДК розміщуються в межах від 63 (м. Могилів-Подільський) до 370 м (с. Далешове Городенківського р-ну Івано-Франківської та с. Блищадь Хотинського р-ну Чернівецької обл.), то були визначені 16 інтервалів H_A їхнього розташування: ≤ 80 м, 81-100, 101-120, 121-140, 141-160, 161-180, 181-200, 201-220, 221-240, 241-260, 261-280, 281-300, 301-320, 321-340, 341-360 і ≥ 360 м. Отже, всі 518 н.п. заповнили 16 інтервалів H_A , а інтервал 221-240 м став пересічним для регіону, оскільки $H_{Ac.geom.}$ для його н.п. склала 226 м.

Виклад основного матеріалу. За H_A розташування всіх н.п. у межах ДК виділяється Буцацький р-н Тернопільської обл., поселення якого мають найвище розміщення над рівнем моря (надалі – над р.м.). Так, пересічно геометрична абсолютна висота його поселень ($H_{Ac.geom.}$) склала 308м, причому найнижчим його селом є Сокілець ($H_A=174$ м), а найвищим – с. Бариш ($H_A=367$ м) (рис. 1).

Саме у верхній частині ДК поселення мають найвищу припіднятість над урізом моря. Зокрема, окрім згаданого Буцацького р-ну, такими є ще Городенківський, Тлумацький і Монастириський, $H_{Ac.geom.}$ яких сягнула 261 м у кожному. Найнижчим поселенням у них є с. Хмелева ($H_A=166$ м), що знаходиться на території першого, а найвищим із найнижче розміщених виявилось с. Вістря ($H_A=202$ м), яке положене у

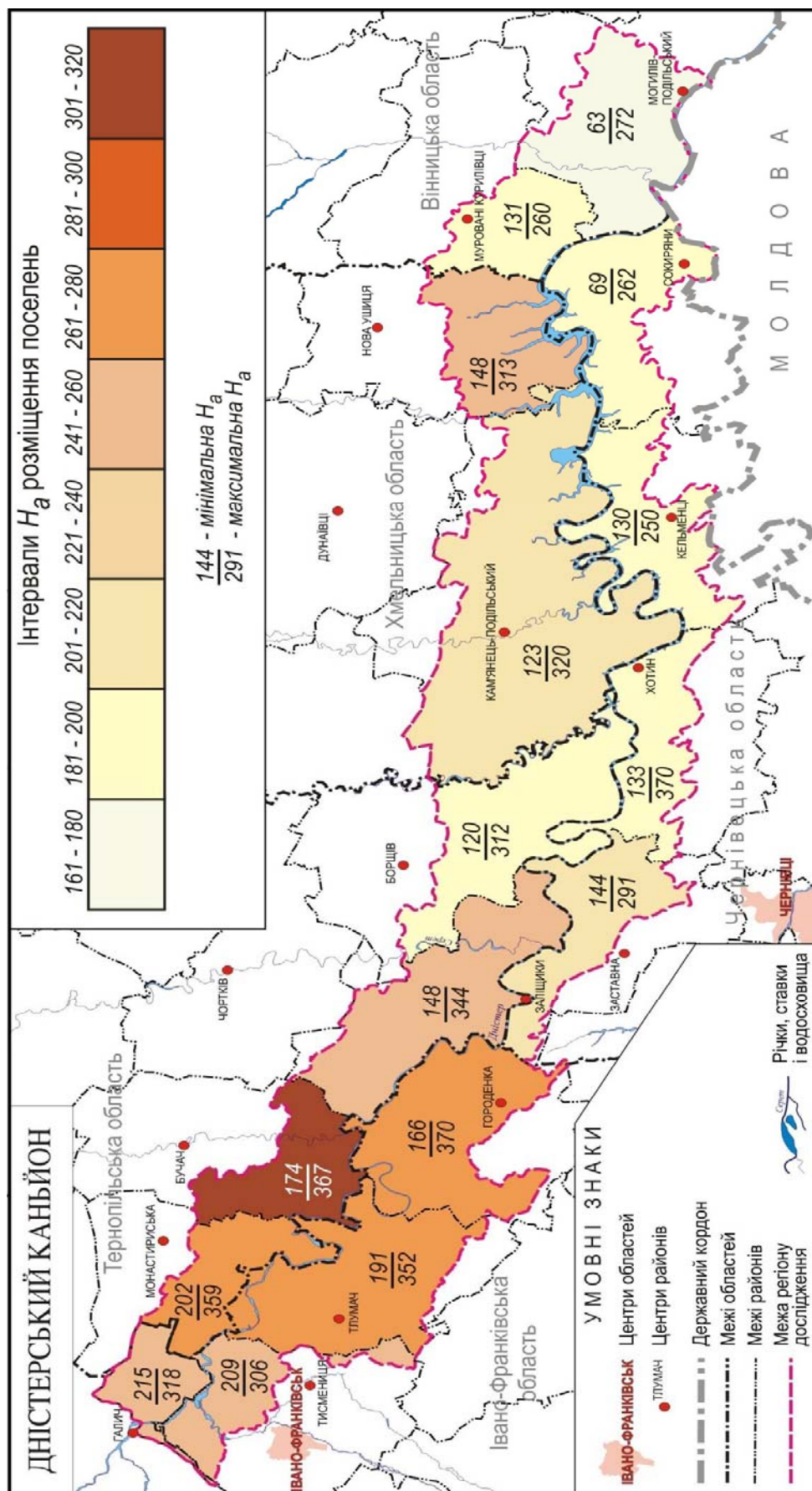


Рис. 1. Розміщення всіх поселень Дністерського каньйону за інтервалами H_a у межах адміністративних районів

межах останнього адміністративного виділу. На землях Тлумацького р-ну найменші абсолютні позначки спостерігалися на території с. Сокирчин – 192 м.

У Городенківському р-ні мало місце одне із двох найвищих у регіоні поселень – с. Далешове ($H_A=370$ м). У межах Бучацького р-ну розміщувався третій за H_A н.п. – с. Бариш, що піднімався над р.м. на 367 м. На землях інших двох р-нів Монастириського і Тлумацького найприпіднятішими були, відповідно, сс. Криниця ($H_A=359$ м) та Надорожна ($H_A=352$ м).

У верхньому приканьйонні знаходився і п'ятий за H_A поселень р-н – Галицький, $H_{Ac,geom.}$ якого досяг 255 м, а н.п. його розташовувалися у межах 215 м (с. Дубівці) – 318 м (с. Бишів). До висотного інтервалу 241-260 м відносився також Заліщицький р-н (7 показник за $H_{Ac,geom.}$), що своєю верхньою частиною належить до верхнього, а нижньою – до середнього ДК та Новоушицький р-н (6 місце), який є складовою нижнього. Пересічногеометрична величина H_A всіх н.п. першого складала 250 м, а другого – 251 м. Найвищими і найнижчими поселеннями Заліщицького р-ну були, відповідно, сс. Сверхківці ($H_A=344$ м) і Виноградне ($H_A=148$ м), а Новоушицького – сс. Пилипи-Хребтіївські ($H_A=313$ м) і Глибівка ($H_A=148$ м).

Як уже зауважувалося вище, пересічногеометричний показник H_A для всього ДК склав 226 м, що відноситься до висотного інтервалу 221-240 м, вище якого виявилися заповненими адміністративними р-нами 3 інтервали H_A – 241-260, 261-280 та 301-320 м. В їхні межі входили, відповідно, 4, 3 і 1 адміністративні р-ни, про які вже йшлося вище. Менша за пересічну для всіх поселень регіону величина $H_{Ac,geom.}$ спостерігалася на землях також 8 адміністративних р-нів, що заповнювали 3 висотних інтервали H_A – 161-180, 181-200 та 201-220 м. Найнижчі H_A для н.п. мали місце у Могилів-Подільському р-ні, $H_{Ac,geom.}$ яких не перевищила 163 м. Тут знаходився й н.п., що мав найменші позначки H_A у регіоні – м. Могилів-Подільський ($H_A=63$ м), а найприпіднятішим над р.м. поселенням стало с. Кукавка ($H_A=272$ м).

Найбільша кількість адміністративних р-нів за значеннями $H_{Ac,geom.}$ належала до висотного інтервалу 181-200 м, де їх відзначено 5 шт. Найвищими з них стали Хотинський і Кельменецький р-ни, н.п. яких пересічно розміщувалися на 200 м над р.м. ($H_{Ac,geom.}$). На землях першого знаходилося наступне з двох найвищих у ДК, поселень – с. Блищадь, H_A якого склала 370 м. А найменші показники H_A у Хотинському р-ні мало с. Атаки – 133 м. Н.п. Кельменецького р-ну знаходилися в діапазоні: від 130 м (с. Макарівка) до 250 м (с. Іванівці).

У ще двох р-нів – Борщівському і Сокирянському мали місце однакові показники $H_{Ac,geom.}=195$ м. На землях останнього знаходилося одне з найнижчих поселень у ДК с. Волошкове із $H_A=69$ м. На протилежному боці розміщувалося с. Селище із $H_A=262$ м. На території Борщівського р-ну н.п. мали майже однакову амплітуду висотного розташування (192 м), разом із Сокирянським (193 м), однак найнижче і найвище розміщені поселення першого мали більші абсолютні показники – відповідно, сс. Трубочин (120 м) і Іване-Пусте (312 м).

Н.п. Муровано-Куриловецького р-ну Вінницької обл. володіли чи не найменшою величиною $H_{Ac,geom.}=192$ м (ще менша була зафіксована для Могилів-Подільського р-ну). Його найнижче розташованим поселенням над урізом моря стало с. Жван ($H_A=131$ м), а найвище піднятим – с. Наддністрянське ($H_A=260$ м).

У межах інтервалу H_A 201-200 м зафіксовано 2 адміністративних р-ни – Кам'янець-Подільський і Заставнівський. За показниками $H_{Ac,geom.}$ для всіх поселень вони були майже подібними, адже для н.п. першого він склав 213 м, а для останнього – 212 м. Для поселень Кам'янець-Подільського р-ну спостерігалася

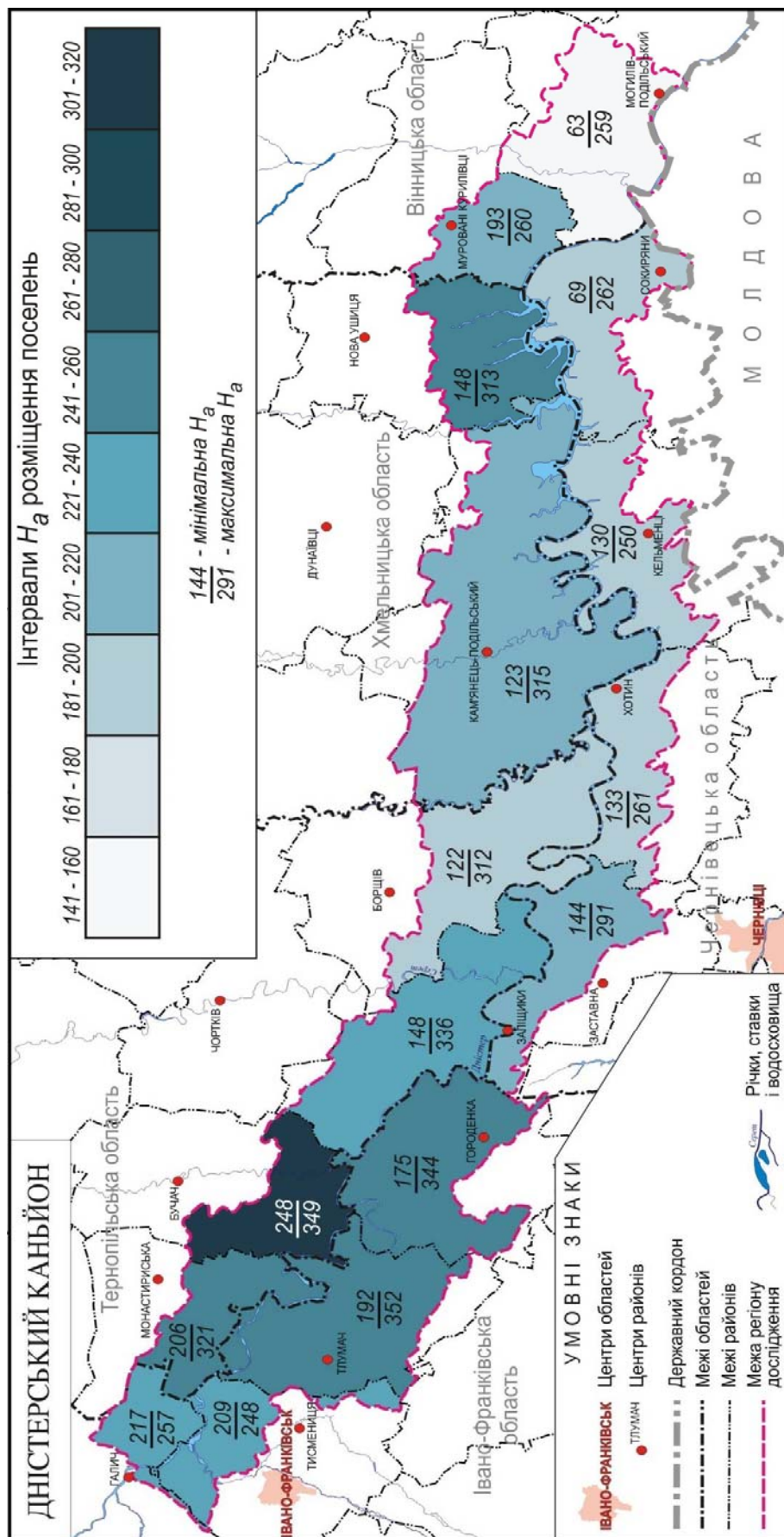


Рис. 2. Розміщення поселень із археологічними культурами Дністерського каньйону за інтервалами H_a у межах адміністративних районів

більша амплітуда розміщення – 197 м (с. Брага – 123 м і с. Корчівка – 320 м), ніж для Заставнівського – 147 м (сс. Дорошівці і Брідок – обидва 144 м і с. Боянчук – 291 м).

Дещо іншим є розподіл адміністративних районів ДК за H_A для $P_{a.k.}$. Так, для даних н.п. відбулися т.зв. „опускання” їх на нижчі H_A , бо $H_{Ac.геом.}$ для них склало 220 м. Виходячи з цього, пересічний інтервал розташування $P_{a.k.}$ розмістився у межах 201-220 м (тут перебувало 3 адміністративних р-ни). Вище цього інтервалу знаходилося 8 адміністративних р-нів, що заповнювали 3 висотних рівня H_A : 221-240 м (3 шт.), 241-260 м (4 шт.) і 301-320 м (1 шт.). Нижче 201 м перебувало лише 5 адміністративних р-нів, які поміщалися в межах 2 рівнів H_A : 141-160 м (1шт.) і 181-200 м (4 шт.) (рис. 2.).

Підтвердженням зменшення H_A розміщення $P_{a.k.}$ є спад $H_{Ac.геом.}$ майже для всіх адміністративних р-нів у ДК. Виняток складають тільки Муровано-Куриловецький і Буцацький р-ни, поселення із поселенськими старожитностями (надалі – п.с.) яких ніби „перемістилися” на вищі абсолютні висоти та Кельменецький р-н, $H_{Ac.геом.}$ якого майже не змінилася, залишившись на рівні для всіх н.п.

Отже, на висотному інтервалі 201-220 м розмістилися н.п. трьох адміністративних р-нів – Муровано-Куриловецького, Кам’янець-Подільського і Заставнівського, показники $H_{Ac.геом.}$ яких, відповідно, складали 214, 211 і 208 м. Найбільший діапазон розташування н.п. спостерігався для території Кам’янець-Подільського р-ну – 192 м, де найнижчим поселенням виявилось с. Брага (123 м), а найвищим – с. Вихватнівці (315 м). Найменшою така амплітуда була зафіксована для поселень Муровано-Куриловецького р-ну – 67 м (193 м – с. Дружба і 260 м – с. Наддністрянське). Різниця між найвищим і найнижчим н.п. Заставнівського р-ну не перевищила 147 м (144 м – сс. Дорошівці і Брідок та 291 м – с. Боянчук).

Найвище розташування для $P_{a.k.}$, як і для всіх поселень, мав Буцацький р-н. Його $H_{Ac.геом.}$ навіть зросла до 318 м. Це трапилось через те, що його найнижчим поселенням стало найвище розташоване в регіоні (з усіх таких поселень) с. Губин ($H_A=248$ м). Хоча й за максимальними висотами розміщення с. Дуліби ($H_A=349$ м) поступалося лише одному поселенню – с. Надорожна Тлумацького р-ну.

Вагоме представництво мав висотний рівень 241-260 м, у межах якого знаходилися поселення Городенківського ($H_{Ac.геом.}=259$ м), Тлумацького (258), Новоушицького (250) і Монастирського (246) р-нів. Найменші величини H_A зпоміж них мало с.Глибівка Новоушицького р-ну – 148 м, а найбільші – с. Надорожна Тлумацького р-ну – 352 м. Для н.п. із п.п. у Городенківському р-ні спостерігалася найбільша величина різниці між найвищим і найнижчим його поселеннями – 169 м (с. Городниця – 175 та с. Дубка – 344), а для Монастирського р-ну вона була найменшою – 115 м (сс. Красіїв й Устя-Зелене – 206 та с. Лазарівка – 321). На землях Новоушицького р-ну поселення знаходилися від 148 м (с. Глибівка) до 313 м (с. Пилипи-Хребтіївські), тобто різниця сягала 165 м, а Тлумацького р-ну – від 192 м (с. Сокирчин) до 352 м (с. Надорожна) – різниця 160 м.

Вище пересічного висотного рівня H_A , у межах 221-240 м розміщувалися Галицький, Тисменицький і Заліщицький р-ни, показники $H_{Ac.геом.}$ для поселень яких складали, відповідно, 235, 225 і 232 м. Для перших двох адміністративних р-нів властива мала амплітуда коливання H_A розташування н.п. Так, у Галицькому р-ні поселення розміщувалися на рівні від 217 м (с. Водники) до 257 м (с. Кремидів), а у Тисменицькому – від 209 м (с. Побережжя) до 248 м (с. Рошнів),

тобто різниця для першого не перевищувала 40 м, а для другого – була меншою (39 м). Н.п. Заліщицького р-ну займали місцевості із різноманітними H_A , різниця між якими сягнула 88 м (с.Виноградне – 148 і с. Хмелева – 336).

Нижче пересічних H_A розташування $P_{a.k.}$ у ДК, на рівні 181-200 м над р.м. мали місце Кельменецький, Сокирянський, Хотинський і Борщівський р-ни. Величини їхніх $H_{Ac.геом}$ складали, відповідно, 199, 187, 186 і 192 м. Поселення Кельменецького р-ну виявилися найбільше піднятими на абсолютну висоту, однак його найвище розташований н.п. (с. Іванівці) став найнижчим з-поміж усіх таких 4 поселень, бо його $H_A=250$ м. Хоча й найнижчий „кельменецький” н.п. с. Макарівка ($H_A=130$ м) був одним із найвищих серед подібних собі у цій групі (більше значення H_A мало с. Атаки – 133 м).

За амплітудою H_A розміщення н.п. вищезазначені 4 р-ни поділилися на 2 групи – у першій (Сокирянський і Борщівський) вона сягала майже 200 м (відповідно, 193 і 190 м), а у другій (Хотинський і Кельменецький) вона була дещо більшою 100 м (відповідно, 128 і 120 м). На території Сокирянського р-ну н.п. розмістилися у межах від 69 м (с. Волошкове) до 262 (с. Селище), Борщівського – від 122 м (с.Білівці) до 312 (с. Іване-Пусте), Хотинського – від 133 (с. Атаки) до 261 (с. Чепоноси) і Кельменецького – від 130 (с. Макарівка) до 250 м (с. Іванівці).

Найнижче розташування над р.м. зафіксоване для н.п. із п.п. Могилів-Подільського р-ну, оскільки їхнє $H_{Ac.геом}=146$ м. На його землях знайшло собі місце найнижче з усіх поселень ДК – м. Могилів-Подільський ($H_A=63$ м). Найбільше піднятим на H_A з-поміж усіх поселень району виявилось с. Серебринці – 250 м.

$P_{б.а.к.}$ мають помітно вище розташування, ніж н.п. з п.п.. Так, $H_{Ac.геом.}$ перших складала 244 м, тобто інтервал H_A 241-260 м став пересічним для таких поселень всього ДК. Зазначена закономірність притаманна н.п. всіх адміністративних р-нів, за винятком Муровано-Куриловецького і Буцацького, де $H_{Ac.геом.}$ поселень без а.к. є нижчою, порівняно із н.п. із п.п.

У межах пересічногеометричного інтервалу H_A для всіх поселень регіону знаходяться н.п. Новоушицького, Хотинського і Сокирянського р-нів (рис. 3), $H_{Ac.геом}$ яких сягає, відповідно, 253, 243 і 243 м. Різниця між найвище і найнижче розташованими поселеннями була найпомітнішою для н.п. Хотинського р-ну – 234 м. Зокрема, тут знаходилося як найвище (з-поміж трьох означених р-нів), так і найнижче поселення – сс. Анадоли (136 м) і Блищадь (370 м). Найменша амплітуда H_A мала місце для н.п. Сокирянського р-ну – 41 м (м. Новодністровськ – 220 м і с. Лопатів – 261). У Новоушицькому р-ні вона ледь перевищувала 100 м – 107 м (сс. Березівка – 187 м і Куражин – 294).

Звернемо увагу також на те, що найбільший діапазон H_A між найвище і найнижче розташованими поселеннями спостерігався для н.п. Городенківського р-ну – 204 м, а найменшим він був для поселень Заставнівського – 16 м. Для інших р-нів він виявився наступним: для Монастирського – 157 м, Тлумацького – 148 м, Галицького – 103 м та Тисменицького – 68 м.

Найприпіднятіші н.п. знаходяться у Буцацькому і Заліщицькому р-нах, оскільки їхні $H_{Ac.геом.}$ складають, відповідно, 299 і 292 м. Найвище та найнижче поселення мають місце на землях першого – с. Бариш ($H_A=367$ м) і с. Сокілець ($H_A=174$). Для нього властива і найбільша амплітуда H_A – 193 м. Для території Заліщицького р-ну вона є меншою – 114 м (с. Сверхківці – 344 і с. Дунів – 230 м).

Нижче пересічно регіонального рівня H_A знаходяться 5 адміністративних р-нів, які заповнили 2 інтервали H_A – 201-220 і 181-200 м. Перший інтервал

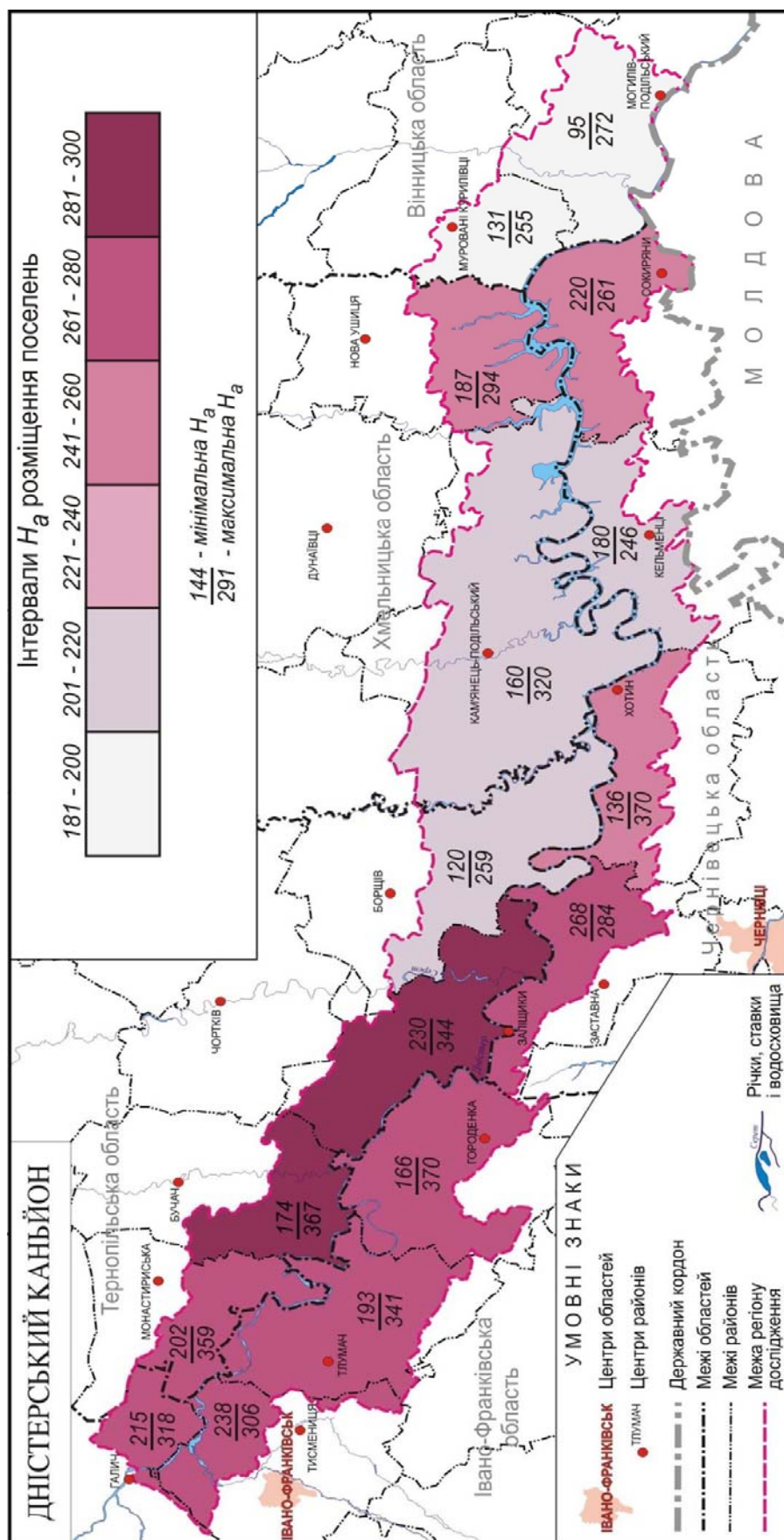


Рис. 3. Розміщення поселень без археологічними культурами Дністерського каньйону за інтервалами H_a у межах адміністративних районів

репрезентований 3 р-нами (Кам'янець-Подільським, Борщівським і Кельменецьким). Н.п. першого мають найзначнішу $H_{\text{Ас.геом.}}=220$ м, а інших два – найменшу $H_{\text{А}}=201$ м (кожен). Найвище поселення знаходиться у Кам'янець-Подільському р-ні – с. Корчівка (320 м), а найнижче – Борщівському – с. Трубчин (120 м). Найбільша різниця між найвищим і найнижчим н.п. спостерігається для н.п. Кам'янець-Подільського р-ну – 160 м (сс. Мала Слобідка – 160 і Корчівка – 320). У Борщівському р-ні вона сягає 139 м (сс. Трубчин – 120 і Михайлівка – 259), а у Кельменецькому – 66 м (сс. Кроква – 180 і Майорка – 246).

Найнижче розташування $P_{\text{б.а.к.}}$ має місце на території Могилів-Подільського і Муровано-Куриловецького р-нів (висотний інтервал 181-200 м), $H_{\text{Ас.геом.}}$ яких склав, відповідно, 192 і 185 м. Найвище припіднятим поселенням над р.м. виявилось с. Кукавка ($H_{\text{А}}=272$ м) Могилів-Подільського р-ну. У тому ж районі знаходиться і найнижче за $H_{\text{А}}$ поселення – с. Кремінне (95 м). Отже, діапазон розміщення н.п. у Могилів-Подільському р-ні є більшим (177 м), ніж у Муровано-Куриловецькому (124 м). Поселення останнього спостерігаються на рівні від 131 (с. Жван) до 255 м (с. Золотогірка).

Висновки і пропозиції. Для 518 н.п. ДК, що заповнили 16 інтервалів $H_{\text{А}}$, пересічною $H_{\text{Ас.геом.}}$ для всіх поселень регіону стала висота 226 м. За $H_{\text{А}}$ розташування всіх н.п. у межах ДК виділяється Бучацький р-н Тернопільської обл., поселення якого мають найвище розміщення над рівнем моря, бо $H_{\text{Ас.геом.}}$ його поселень склала 308 м. Найнижчі $H_{\text{А}}$ для н.п. мали місце у Могилів-Подільському р-ні, $H_{\text{Ас.геом.}}$ яких не перевищила 163 м. $H_{\text{Ас.геом.}}$ для $P_{\text{а.к.}}$ склала 220 м. Найвище розташування для $P_{\text{а.к.}}$ також мав Бучацький р-н, $H_{\text{Ас.геом.}}$ якого навіть зросла до 318 м. Найнижче розташування над р.м. зафіксоване для н.п. із п.п. Могилів-Подільського р-ну, оскільки їхнє $H_{\text{Ас.геом.}}=146$ м. $P_{\text{б.а.к.}}$ мають помітно вище розташування, оскільки їхня $H_{\text{Ас.геом.}}$ склала 244 м. Найприпіднятіші н.п. знаходяться у тому ж Бучацькому р-ні, оскільки їхні $H_{\text{Ас.геом.}}$ досягли 299 м. Найнижче розташування $P_{\text{б.а.к.}}$ має місце на території Муровано-Куриловецького р-ну, $H_{\text{Ас.геом.}}$ яких склав 185 м. Надалі бачиться доцільним виявити особливості розташування населених пунктів за інтервалами $H_{\text{А}}$ у межах всього ДК та його верхньої, середньої і нижньої частин, а також за фізико-географічними районами.

1. Воропай Л.И., Куница М.Н. Селитебные геосистемы физико-географических районов Подолии. – Черновцы: ЧГУ, 1982. – 92 с.
2. Гишук Р.М. Залежність зміни кількості поселень Івано-Франківської області від їх абсолютної висоти / Р.М. Гишук // Географія в інформаційному суспільстві: Зб. наук. праць. У 4-х тт. К.: ВГЛ Обрії, 2008. – т. II. – с.329-331.
3. Гишук Р.М. Особливості розміщення первісних поселень Івано-Франківської області за їх абсолютною висотою / Р.М.Гишук // Наук. зап. Вінницького держ. пед. ун-ту ім. М. Коцюбинського. Серія: Географія. – Вінниця, 2007. – Вип.14. – с. 56-63.
4. Денисик Г.І. Лісополе України / Г.І. Денисик. – Вінниця: Тезис, 2001. – 284с.
5. Добровольська С.Я. Дністерський каньйон: межі, територія, поселен. склад / С.Я. Добровольська // Наук. зап. Тернопіл. нац. пед. ун-ту. ім. В.Гнатюка. Серія: географія. – Тернопіль: СМП «Тайп». – № 2 (вип. 28). – 2010. – с. 85 – 89.
6. Добровольська С.Я. Ретроспективно-географічні особливості заселення і поселенської організації території каньйонної долини Дністра / С.Я. Добровольська. – дис. ... к.геогр.н. – Чернівці, 2012, 20 с.
7. Круль В. Морфометричні характеристики рельєфу – як вияв потенціалу заселюваності території / В. Круль, М. Заячук, Г. Чернюх // Проблеми раціон. використання, охорони і відтворення прир.-ресурсного потенціалу України / Тези II Всеукр. наук.-метод. Конфер. – Чернівці: Рута, 2000. – С. 54-55.
8. Круль В. Особливості розміщення поселень Північної Бессарабії від абсолютної висоти місцевості / Володимир Круль, Галина Григор'єва // Географічна наука і практика: виклики епохи: Матер.

- міжнарод. наук. конфер., присвяч. 130-річчю географії у Львівському університеті (м. Львів, 16-18 травня 2013 р.). – Львів: Видавничий центр ЛНУ ім. Івана Франка, 2013. – том 1. – С. 242-245.
9. Круль В.П. Морфометричні особливості заселення Галичини впродовж Х-XX ст. / В.П. Круль // Наукові записки. Серія: Географія. – Тернопільський педун-т ім. В. Гнатюка. – 2000. – №2 – С. 35-39.
10. Круль В.П. Особливості розміщення поселень над рівнем моря в українсько-румунському передгір'ї Карпат / В.П. Круль, О.Р. Гадельшин // Проблеми розвитку прикордонних територій та їх участі в інтеграційних процесах: Матер. VII міжнар. Наук.-прак. конф. (м. Луцьк, 14-15 жовтня 2010 р.). – Луцьк: Волинський нац. ун-т ім. Л.Українки, 2010. – С. 444-447.
11. Круль В.П. Погляд на морфометричну визначеність господарсько-культурних типів стародавніх культур Галичини / В.П. Круль // Науковий вісник ВДУ. Географічні науки (економ. і соціальна географія, країнознавство). – 1999. – ч. 9. – С. 26-31.
12. Круль В.П. Ретроспективна географія поселень Західної України: монографія. – Чернівці: Рута, 2004. – 382 с.
13. Круль Г. Особливості впливу абсолютної висоти місцевості на розміщення поселень Північної Буковини / Г. Круль // Наук. вісник Чернівецького ун-ту: Зб. наук. праць. – 246: Географія. – Чернівці: Рута, 2005. – С. 126-137.
14. Родоман Б.Б. Территориальные ареалы и сети. – Смоленск: Ойкумена, 1999. – 253 с.

УДК 379.851(477-25)

Олішевська Ю.А.

Урболандшафти як осередки розвитку туризму (на прикладі міста Києва)

Визначено перспективи використання урболандшафтів Києва для розвитку нових та традиційних видів туризму. Досліджено такі туристичні ресурси міста як виставкові центри, торгівельно-розважальні-комплекси, парки відпочинку. Особливу увагу приділено розвитку ділового, подієвого, культурно-пізнавального та фестивального туризму.

Ключові слова: урболандшафт, місто, туризм, туристські ресурси, виставки.

Олишевская Ю.А. Урболандшафты как центры развития туризма (на примере города Киева). Определены перспективы использования урболандшафтов Киева для развития новых и традиционных видов туризма. Исследованы такие туристические ресурсы города как выставочные центры, торгово-развлекательные комплексы, парки отдыха. Особое внимание уделено развитию делового, событийного, культурно-познавательного и фестивального туризма.

Ключевые слова: урболандшафт, город, туризм, туристические ресурсы, выставки.

Olishevskaya Y. Urban landscapes as the centers of tourism development (on the example of Kyiv city). The prospects of using the urban landscapes of Kyiv for new and traditional kinds of tourism development are defined. Some tourist resources of the city such as exhibition centers, shopping malls, entertainment complexes, and recreational parks are studied. Particular attention is paid to the development of business, event, cultural, educational and festival tourism.

Keywords: urban landscapes, city, tourism, tourist resources, exhibitions.

Нині в Україні майже не залишилось не змінених господарською діяльністю природних ландшафтів. Мало змінені, переважно вторинні лісові насадження (штучні), заболочені території, заповідники становлять не більше 15-20% території України. Значні площі займають урболандшафти (міські поселення й міста). В даній роботі урболандшафти й міські поселення ми розглядаємо як тотожні поняття.