

ДИПЛОМНИЙ ПРОЕКТ

«Проектування авторської колекції ансамблів жіночих авангардних з
екошкіри»

ПОЯСНЮВАЛЬНА ЗАПISKA

Спеціальність 182 Технології легкої промисловості

Освітня програма «Моделювання та конструювання промислових виробів»

Студент


підпис

М-41
група

А-Я.С.Сухоставська

Керівник:


підпис

М.О.Марисюк

Допуск до захисту:


підпис, дата

Завідувач відділення
дизайну
Ющак Н.А.

Тернопіль – 2020

N 532
19.06.2020

«Затверджено»

Голова ЦК дисциплін
моделювання та
конструювання одягу
15 жовтня 2019 р.

 О.П.Ступка

ЗАВДАННЯ

НА ДИПЛОМНИЙ ПРОЕКТ СТУДЕНТА

Сухооставська Аріана -Яна Сергіївна

1. Тема проекту: «Проектування авторської колекції ансамблів жіночих
авангардних з екошкіри»

2. Термін подання завершеного проекту 25 червня 2020 р.

3. Пояснювальна записка:

ВСТУП

1. Композиційна частина. Обґрунтування вихідних даних для проектування колекцій.
2. Конструкторська частина. Розробка технічної пропозиції.
3. Технологічна частина. Розробка раціональної технології на виготовлення виробу.
4. Економічна частина. Калькуляція собівартості виробів.
5. Охорона праці.

ВИСНОВКИ

СПИСОК ВИКОРИСТАНИХ ДЖЕРЕЛ

ДОДАТКИ

4. Графічна частина:


ескізний проект колекції костюмів жіночих авангардних

5. Практична частина (кваліфікаційний виріб) костюми жіночих авангардних

6. Дата видачі завдання 15 жовтня 2019 р.

Керівник роботи 
підпис керівника

М.О.Марисюк

Завдання одержав 
підпис студента

А-Я.С.Сухооставська

КАЛЕНДАРНИЙ ПЛАН

№ з/п	Назва етапів, розділів роботи над проектом	Термін виконання етапів проекту	Примітки
1.	Композиційна частина. Обґрунтування вихідних даних для проектування колекції	04.05.-15.05.2020 р.	
2.	Художня графічна частина	04.05.- 15.05.2020 р.	
3.	Конструкторська частина. Розробка технічної пропозиції	18.05.-29.05.2020 р.	
4.	Технологічна частина. Розробка раціональної технології на виготовлення виробу	01.06.- 19.06.2020 р.	
5.	Економічна частина. Калькуляція собівартості виробу	08.06.-12.06.2020 р.	
6.	Охорона праці	15.06.-19.06.2020 р.	
7.	Кваліфікаційний виріб	04.04.- 22.06.2020 р.	
8.	Попередній захист дипломних проектів	23.06.2020 р.	
9.	Захист дипломних проектів	30.06.2020 р.	

Студент


підпис студента

А-Я.С.Сухоставська

Керівник проекту


підпис керівника

М.О.Марисюк

ВІДГУК НА ДИПЛОМНИЙ ПРОЕКТ

Студент Сухоставська Аріана -Яна Сергіївна
на тему: «Проектування авторської колекції ансамблів жіночих
авангардних з екошкіри»
виконаний на матеріалах (база практики) _____

Результати оцінювання розділів дипломного проекту консультантами

№ з/п	Назва розділу	Прізвище та ініціали консультанта	Оцінка	Дата	Підпис консультанта
1.	Композиційна частина. Обґрунтування вихідних даних для проектування колекції	Мизак Н.А.	5 (відмінно)	15.05.20	
2.	Художня графічна частина	Литвиш Н.С.	5 (відмінно)	15.05.20	
3.	Конструкторська частина. Розробка технічної пропозиції	Мизак Н.А.	5 (відмінно)	29.05.20	
4.	Технологічна частина. Розробка раціональної технології на виготовлення виробу	Марисюк М.О.	5 (відмінно)	19.05.20	
5.	Економічна частина. Калькуляція собівартості виробу	Колісник Т.В.	5 (відмінно)	12.06.20	
6.	Охорона праці	Жушків Л.Б.	5 (відмінно)	19.06.20	
7.	Кваліфікаційний виріб	Марисюк М.О.	5 (відмінно)	22.06.20	

Загальні положення

Студентка видала високий рівень при виконанні розрах.-техн. замислу до дипломного проекту, показала високий рівень творчих можливостей. Було глибоко вивчено суть дипломного проекту. Дано ґлибокі висновки на всі поставлені завдання.

Графічна частина виконана акуратно, з утворенням детальної всіх вишесказаних.

Робота заслуговує позитивної оцінки.

Оцінка за дипломний проект 5 (відмінно)

Керівник:
підпис

М.О.Марисюк

Зміст

ВСТУП	7
1 КОМПОЗИЦІЙНА ЧАСТИНА. ОБГРУНТУВАННЯ ВИХІДНИХ ДАНИХ ДЛЯ ПРОЕКТУВАННЯ КОЛЕКЦІЇ	10
1.1 Вибір та характеристика асортименту одягу	10
1.2 Аналіз перспективного напрямку моди вибраного асортименту	12
1.3 Характеристика стилю моделей колекції	14
1.4 Психо-антропометрична характеристика споживачів	17
1.5 Формування вимог до виробів, що проектуються	20
1.6 Формування концепції колекції та вибір творчого джерела	22
1.7 Обґрунтування вибраної художньої системи	24
2 КОНСТРУКТОРСЬКА ЧАСТИНА. РОЗРОБКА ТЕХНІЧНОЇ ПРОПОЗИЦІЇ	27
2.1 Формування базової моделі за ознаками, які відповідають напрямку моди	27
2.2 Характеристика методики конструювання	27
2.3 Розрахунок і побудова базової конструкції базової моделі	31
2.4 Розробка моделей-модифікацій на основі базової моделі	35
2.5 Вибір та обґрунтування засобів конструктивного моделювання моделі-модифікації	36
2.6 Розробка комплекту лекал–еталонів моделі	38
3 ТЕХНОЛОГІЧНА ЧАСТИНА. РОЗРОБКА РАЦІОНАЛЬНОЇ ТЕХНОЛОГІЇ НА ВИГОТОВЛЕННЯ ВИРОБУ	42
3.1 Вибір матеріалів	42
3.2 Розробка специфікації деталей крою виробу	44
3.3 Розробка специфікації деталей крою виробу	45

Змн	Арк.	№ докум.	Підпис	Дата

ДП 18. 22. 33. 390 20 ПЗ

Арк.

5

3.4 Нормування матеріалів для виготовлення виробу	46
3.5 Вибір і обґрунтування швів, обладнання та режимів обробки швейного виробу	52
3.6 Розробка раціональної технології на виготовлення виробу	54
4 ЕКОНОМІЧНА ЧАСТИНА. КАЛЬКУЛЯЦІЯ СОБІВАРТОСТІ ВИРОБІВ	56
5 ОХОРОНА ПРАЦІ	58
ВИСНОВКИ	60
СПИСОК ВИКОРИСТАНИХ ДЖЕРЕЛ	63
ДОДАТКИ	65

Швейна промисловість України посідає друге місце в легкій промисловості після текстильної, в якій налічується 5,3 тис. підприємств, дві третини з них склали швейні підприємства.

На сьогодні в Україні успішно працюють та вже здобули авторитет на світовому ринку такі швейні підприємства як Полтавська швейна фірма "Ворскла", Вінницькі швейні фабрики "Поділля", "Вінничанка" та ім. Володарського, Хмельницьке швейне підприємство "Екстремал" і Хмельницьклегпром, Львівське ВАТ "Маяк" та "Весна", Івано-Франківське ВАТ "Галичина", Чернівецьке АТ "Трембіта", Київське швейне об'єднання "Україна" та багато інших.

Швейна промисловість є складовою легкої промисловості, що спеціалізується на виробництві непродовольчих товарів народного споживання. Вона відіграє важливу роль у загальній системі народного господарства країни. Після текстильної, вона є найважливішою підгалуззю легкої промисловості. Забезпечення населення нашої країни якісним одягом є досить впливовим чинником як підвищення ефективності виробництва та збільшення добробуту населення, так і забезпеченості робочими місцями наявних трудових ресурсів, особливо жіночих. Адже, на підприємствах легкої промисловості, в тому ж числі і швейної, у виробництві зайняті переважно жінки.

Майстерність українських кравців вже оцінили такі британські компанії, як New Look, Marks & Spencer, Next, Laura Ashley і Top Shop, іспанська Zara, нідерландська Mexx, німецька Triumph, американська VCBG, заснована в США і яка стала міжнародною Esprit, а також ряд інших світових брендів, які розміщують замовлення в Україні за схемою давальницької сировини.

					ДП 18. 22. 33. 390 20 ПЗ		
Зм	Арк.	№ докум.	Підпис	Дата	ВСТУП		
Розробив		Сухоставська А.С.	<i>[Підпис]</i>	12.05			
Перевірив		Юшак Н. А.	<i>[Підпис]</i>	15.05			
		<i>Марина М...</i>	<i>[Підпис]</i>	18.06			
					Літ.	Арк	Аркшів
						7	3
					Галицький коледж ім. В. Чорновола, ст. гр. ДМ-41		

Цікаво, що з-за кордону поставляється все – від тканини та ниток до бірок, цінників і упаковки. Вітчизняні фабрики виконують замовлення і відправляють до Європи і США вже готові вироби. Костюми для Hugo Boss виготовляє в тому числі і вінницька фабрика Володарка, а раніше для бренду шили київські фабрики «Дана» і «Юність».

Саме робота на іноземні бренди сьогодні стала головною сферою діяльності вітчизняних швейних фабрик: за даними Української асоціації легкої промисловості, на експорт відправляються до 85% їхньої продукції.

Співпраця із закордонними замовниками не тільки допомогла вижити вітчизняній легкій промисловості, а й дозволила їй долучитися до світових технологій, а також провести модернізацію обладнання. Сьогодні оснащення українських фабрик, на думку експертів, відповідає європейському рівню.

Тобто, в Україні використовується лише дешева робоча сила. На відміну від трикотажної промисловості, де багато дрібних підприємств, у швейної промисловості виробництво знаходиться на великих підприємствах таких міст як Київ, Харків, Одеса, Дніпропетровськ, Львів, Запоріжжя та інші.

Розвиток та удосконалення принципів проектування одягу полягає не тільки у задоволенні економічних інтересів виробника, але і в першу чергу, споживача, що є одним із основних положень стратегії маркетингу підприємств. Складність задачі полягає в необхідності досягнути максимального задоволення потреб населення високоякісним одягом, з однієї сторони, і достатнім прибутком з іншої.

Одним із перспективних шляхів вирішення даної проблеми є організація процесу проектування швейних виробів за індивідуальними замовленнями споживачів. У зв'язку з цим підвищується роль принципів адресної орієнтації процесу проектування одягу, для реалізації якого все більше значення має отримання науково-обґрунтованої інформації про розміри та особливості тілобудови фігур замовників, використання раціональних методів розрахунку і побудови розгорток деталей одягу, що дозволяють проектувати вироби з

високим ступенем ергономічної відповідності зовнішній формі фігур споживачів.

Розвиток науки, техніки, технології промислового виробництва визначив можливість вирішення означеної проблеми з використанням принципів та методів типового проектування. При цьому головне завдання полягає у попередній інженерно-технічній розробці базових зразків одягу. На їхній основі створюються різноманітні моделі-модифікації з урахуванням розвитку художнього стилю, зміни вимог споживачів та інших чинників.

Тема дипломного проекту «Проектування моделі костюму жіночого з екошкіри».

Основною метою дипломного проекту є виготовлення костюму жіночого авангардного для молодшої вікової категорії для повсякденного або сценічного призначення. Тканину обрано екошкіру так як вона гарно тримає форму і передає елементи, задумані автором.

Змн	Арк.	№ докум.	Підпис	Дата

ДП 18. 22. 33. 390 20 ПЗ

Арк.

9

1.1 Вибір та характеристика асортименту одягу

Одяг — це виріб або сукупність виробів, створені для захисту тіла людини від зовнішнього середовища, які виконують естетичні функції. [9 с.6-7]

Весь асортимент одягу за загальним призначенням ділиться на 5 класів:

- 1) побутовий одяг;
- 2) спортивні вироби;
- 3) спецодяг;
- 4) відомчі вироби;
- 5) національний одяг.

Кожен клас за умовами експлуатації розділяється на п'ять груп:

- 1) верхній одяг;
- 2) легкий одяг;
- 3) білизна і швейна галантерея;
- 4) головні убори;
- 5) інвентар, спец спорядження та інші вироби.

За призначенням виділяють такі різновиди одягу:

- 1) святковий;
- 2) повсякденний;
- 3) робочий;
- 4) сценічний;
- 5) домашній.

За сезонністю виділяють такі різновиди одягу:

- 1) зимовий;
- 2) літній;
- 3) демісезонний;

					ДП 18. 22. 33. 390 20 ПЗ		
Зм	Арк.	№ докум.	Підпис	Дата	1. КОМПОЗИЦІЙНА ЧАСТИНА. ОБҐРУНТУВАННЯ ВИХІДНИХ ДАНИХ ДЛЯ ПРОЕКТУВАННЯ КОЛЕКЦІЇ		
Розробив	Сухоставська А.С			14.03			
Перевірив	Юшак Н. А.			15.03			
	Майська М.О.			16.06			
					Літ.	Арк	Аркушів
						10	17
					Галицький коледж ім. В. Чорновола, ст. гр. ДМ-41		

5) поза сезонний.

За статево - віковим призначенням одяг поділяють на:

- 1) чоловічий;
- 2) жіночий;
- 3) дитячий.

За стильовим рішенням виділяють такі типи одяг:

- 1) класичний;
- 2) спортивний;
- 3) романтичний;
- 4) авангардний;
- 5) фольклорний.

Одяг для дорослих ділиться на вікові групи:

- діти і юнаки (до 15 років);
- молодша вікова група (19-24 роки);
- середня вікова група (25-64 роки);
- люди похилого віку (від 65 років).

Клімат Тернопільщини вважають помірно континентальним. Із м'якою зимою, теплим літом, помірною кількістю опадів.

Проаналізувавши класифікацію асортименту одягу та кліматичні особливості регіону можна сказати, що проєктований виріб відноситься до жіночого одягу для молодшої вікової категорії, легкого літнього сценічного призначення. За стилем - авангардний.

Зовнішня форма тіла людей відрізняється різним сполученням певних ознак, як ступінь розвитку м'язів, жирових накопичень, формою живота, шиєю, грудною кліткою. Відповідно до цього виділяють різні типи статур. Велике розповсюдження отримала схема Б. Шкерлі, у якій за основу покладена характеристика розвитку та розподілення жирових відкладень без врахування мінливості інших ознак статури.

Змн	Арк.	№ докум.	Підпис	Дата

ДП 18. 22. 33. 390 20 ПЗ

- 1 група – з рівномірним розподілом жирових відкладень по всьому тілу;
- 2 група – з нерівномірним розподілом жирових відкладень;
- 3 група – також характеризується підвищеними жировими відкладеннями у нижній частині тіла;
- 4 група – додатковий тип – з підвищеними жировими відкладеннями на окремих ділянках тіла.

- тонкий – рубенівський
- верхній - нижній
- тулубовий – крайній
- грудний – стегновий

Діля якому типу кровопитання дали мабуть?

9. Неритмічний процес найкраще відповідає продуктам індивідуального (цехового) виробництва, коли продукт саме такої форми може ніколи більше не знадобитися.

Мода є дуже важливим чинником в еволюції не лише костюма, але й сучасного суспільства в цілому. Її вивчали з найрізноманітніших точок зору: соціальної психології й психоаналізу, економіки ринкового капіталізму й культурології; у кожному випадку мода вважалась найважливішим

					ДП 18. 22. 33. 390 20 ПЗ	Арк.
						12
Змін	Арк.	№ докум.	Підпис	Дата		

компонентом сучасного людського суспільства, що визначає динаміку його розвитку.

Мода — це явище естетичне, частина художньої культури окремої країни чи людства в загальному. В моді є дуже багато стилів – класичний, спортивний, романтичний, фольклорний та авангардний, також є ще дуже багато похідних підстилів.

Дана модель дипломного проекту – це костюм в авангардному стилі.

Головні тренди осені та зими 2019-2020 рр. стали відомі ще навесні. Як і кожного року з'являються нові акценти, але є й деякі вже звичні тренди, які «кочують» із року в рік та не втрачають актуальності і популярності.

Щоб влучно та естетично сформувати свій осінній гардероб, бути завжди в тренді, пропонується звернути увагу на найактуальніші тренди сезону осінь-зима 2019-2020рр..

Отож, головні тенденції, котрі найбільше переважатимуть в прийдешньому сезоні:

- total look в чорному кольорі
- вироби зі шкіри
- анімалістичний принт
- одяг з твіду
- одяг в клітинку
- стиль мілітарі та колір хакі
- спідниці та сукні-плісе
- пальто-кейп
- банти
- панами та берети

На верхівці популярності шкіра і це не може не радувати. Вироби з цього матеріалу, схоже, серйозно і надовго увійшли в моду. По цілому світу дизайнери продемонстрували, що куртки, топи, спідниці, брюки, комбінезони та сукні з натурального матеріалу можуть не тільки практично носитися, а й виглядати дорого. Багато відомих модельєрів представили найбільш

брутальну версію тренда - в чорному кольорі. Але й інші кольори шкіри також популярні. [12]

Такий одяг не обов'язково має бути виконаний з натурального матеріалу - це може бути і штучний матеріал. Багато дизайнерів відзначають, що екошкіра може виглядати не менш привабливо, ніж її натуральний аналог.

В 2019-2020 рр., набрали популярності: спідниці – приталені або ж об'ємні, – куртки, легінси, шорти чи навіть сукні – такі вироби роблять стильним навіть буденний образ. Голлівудським модницям дуже подобається приміряти одяг з екошкіри навіть на червоні доріжки премій. Ансамблі шкіряних курток зі спідницею-плісе, шкіряних топів та спідниць шкіряних суконь чи тотально шкіряний лук - виглядає сміливо, але, в той же час, і жіночно, і навіть романтично!

Напрямок моди подано в додатку А.

1.3 Характеристика стилю моделей колекції

Стиль – найзагальніша категорія художнього мислення, характерна для конкретного етапу його розвитку. Характеризує формально-етичні ознаки об'єктів, які несуть конкретний зміст.

В стилі проявляється, безпосередньо, ідеал краси, який переважає на даний момент, в даному суспільстві, на певній території.

Для світського чи ділового заходу встановлюються певні формальні стилі одягу, що мають підкреслити напрямок події. Сучасні види стилів налічують понад сотню різноманітних варіантів офісного або святкового вбрання. [15 с. 15-16]

Виділяють такі види стилів:

- повсякденний стиль або casual - налічує в собі ще безліч під стилів: smart casual, business casual та інші;

- класичний стиль - не залежить від моди та зберігає власний стиль протягом довгих модних сезонів;
- спортивний стиль — такий одяг підходить не тільки для занять спортом, а й для повсякденного носіння. Топи та футболки, штани чи шорти можна комбінувати з блузами, пальто чи туфлями на підборах;
- авангардний стиль - це поєднання непокєднуваних стилів, фасонів, речей навіть кольорів.

Стиль даного дипломного проекту - авангардний.

Основні риси, притаманні авангарду - це нестандартні, часом навіть абсурдні силуети, незвичайні тканини, яскраві чи різкі кольори, незвичайне, в деяких випадках навіть неприпустиме, поєднання елементів одягу та аксесуарів. Стиль авангард - це не просто нагромадження яскравих, хаотичних в деяких моментах, деталей, вони несуть в собі глибокий потаємний сенс, який відображає внутрішній світ людини.

Цей стиль передбачає використання різного специфічного доповнення — аксесуари, макіяж, зачіска. Аксесуари, також як і одяг, носять сміливий дизайн та можуть мати дивну, неординарну форму. Вони зазвичай гіпертрофовані, найчастіше ручної роботи. З матеріалів користуються популярністю метал, камінь і дерево, також може бути бісер, дріт, стрічки.

Одяг нерідко декорується оригінальними бантами і гудзиками, рюшами, дірками. Дуже гарно виглядають сумки, які пошиті власне модельєром. А взуття відображає самі передові тенденції або виготовляється з нетрадиційних матеріалів і на замовлення. Вони можуть бути як на підборах, так і без, або на платформі.

Зачіска, створена під авангардний стиль, також передбачає безмежний політ фантазії та використання різних підручних матеріалів — можливе поєднання кольорів, які б в звичайному використанні виглядали б абсурдно, надання різноманітних і неймовірних форм, доповнення різними аксесуарами, головне, щоб вона відповідала наряду.

Макіяж найчастіше під цей стиль створюється яскравий, але можлива його відсутність.

Одяг, макіяж, деталі авангардного стилю ґрунтуються на повній свободі вибору всіляких поєднань. Але це жодною мірою не хаотичне вдівання всього підряд, загальний образ повинен вийти елегантним, нехай і незвичайним. Вітається нестандартна манера носіння одягу, асиметричні форми в костюмі.

На подіумі авангардний стиль одягу з'явився в 60-х роках 20 століття. Основоположником став французький модельєр П'єр Карден, який створив знамениту космічну колекцію на честь запуску першого супутника Землі. Він може по праву вважатися родоначальником цього стилю в світі моди. Великі нестандартного розміру деталі, яскраві фарби, надання звичним речам нових форм є основою авангардного стилю П'єра Кардена, які він все активно використовував у своїх роботах.

Дуже часто у своїй творчості модельєри використовують експериментальний підхід, поєднують не поєднуване.

У світі моди практично не має таких модельєрів, які займалися б лише авангардним напрямком. Багато з них час від часу створюють сміливі новаторські колекції. [10 с. 17-18]

В авангардному стилі працюють такі відомі люди як: Вів'єн Вествуд (Vivienne Westwood) — одна з перших випробувала у своїх роботах даний стиль. Із задоволенням творила в цьому цікавому стилі і Норма Камал (Norma Kamali) — майстриня незвичайних поєднань звичайних речей. Вона створила незвичайну річ, яка поєднує в собі пальто і спальний мішок під назвою «спальне пальто». Авангардним стилем захопилися і такі відомі модельєри як Зандра Родес (Zandra Rhodes), що прославилася створенням костюмів для опери і театру, Ів Сен Лоран (Yves Saint Laurent), ввів в світ моди трапецевидний силует і сміливі спокусливі наряди.

1.4 Психо-антропометрична характеристика споживачів

Створений одяг повинен бути не тільки гарним, а й складати собою єдину гармонійну цілісну систему з фігурою людини та задуманим образом.

Тому, починаючи проектування одягу модельєр повинен чітко уявити, для якого типу споживачів призначений його одяг, які потреби він повинен задовольняти. Для цього необхідно розглянути типологічні особливості споживачів.

Існує декілька типологічних груп, які обумовлені такими факторами:

- соціально – економічний;
- соціально – психологічний;
- соціально – культурний.

Групи споживачів за соціально – економічним фактором поділяються за наступними аспектами: - за доходами; - за віком; - за демографічної ознакою; - за соціальним станом.

Враховуючи ці аспекти виділяють такі типи споживачів:

- молодіжний;
- похилий;
- елегантний;
- діловий;
- жіночний.

Виділяють таку класифікацію соціально – психологічного фактору – японська:

- зона високої моди;
- зона масової моди;
- зона постійного попиту.

Класифікація за Шершньовою поділяється на 3 групи:

1 група – авангардисти;

2 група – помірні;

3 група – консерватори.

					ДП 18. 22. 33. 390 20 ПЗ	Арк.
Змн	Арк.	№ докум.	Підпис	Дата		17

Соціально – культурний фактор споживача – це залежність вибору одягу від рівня художньої підготовки та культури людини. В проектуванні одягу важливо враховувати зовнішність і темперамент замовника.

Темперамент – це сукупність індивідуальних властивостей, що характеризують динаміку психологічної діяльності індивіда.

«Темперамент є біологічним фундаментом нашої особистості».

І. П. Павлов вивчив фізіологічні основи темпераменту, він звертав увагу на залежність темпераменту від типу нервової системи і виділив чотири основні типи вищої нервової діяльності.

Холерики - їх можна виділити з усіх типів, як володарів самої високої самооцінки. Вони лідери, по своїй натурі, які звикли перебувати в центрі уваги. Так як холерики люди настрою, вони постійно стежать за змінами в моді і неухильно їм слідують. Вони створюють свій настрій, слідують своїм бажанням! Найчастіше саме холерики є законодавцями модних тенденцій. Тому, побачивши на вулиці дівчину з фіолетовим волоссям і різнокольоровими колготками, можна з сказати, що вона - холерик.

Сангвініки – це дуже активні й енергійні люди, що володіють легкою, ігристою вдачею. Це легко збудливі особистості, здатні неймовірно швидко загорітися ідеєю, але настільки стрімко здатні і втратити будь-який інтерес. Також вони дипломатичні, розважливі, наполегливі.

Люди, що володіють цим типом темпераменту, відмінно справляються з роллю організаторів, підприємців і керівників різного виду діяльності. Сангвініки відносяться до того типу людей, що віддають перевагу діловому стилю, так як бізнес і активний спосіб життя - їх стихія. Їм характерні ділові костюми, строгі спідниці і бездоганно білі сорочки.

Меланхоліки - дуже тонкі і чутливі натури, найчастіше такі люди це творчі особистості. Їх внутрішній світ дуже складний і неймовірно різноманітний, тому вони надають перевагу самотності компанії друзів і знайомих, що говорить про їх соціальну пасивність.

Зустрівши на вулиці людину, спеціально неохайно одягнену, можна сміливо відповісти, що вона відноситься до типу меланхоліків. Їм не так важливо, як вони виглядають, головне для них комфорт. Можна помітити, що так меланхолік акцентує увагу сторонніх на те, як він зручно і комфортно одягнений, але йому таки важлива думка сторонніх про його зовнішній вигляд, хоч цього і не показує.

Флегматики – це розважливі, уважні, послідовні люди, які не люблять поспішати, воліють виконувати роботу в певній послідовності.

Вони не здатні зосередити свою увагу відразу на декількох справах, вважаючи більш раціональним виконати одне завдання, але добре.

Флегматикам не важливо, як вони виглядають. Максимальна непомітність - їх образ і стиль: толстовки приглушених кольорів, сірі або чорні джинси - саме їхній стиль. В культурному аспекті вибір одягу залежить від характеру людини:

- чим вищий культурний рівень споживача, тим більшу перевагу він надає складним кольоровим рішенням, поєднанням, складним формам і членуванням, малюнки обирає неординарні і не звичайні;

- споживачі, що мають недостатній освітній рівень надають перевагу насиченим яскравим кольорам, багатокольоровій композиції та простим формам. [13]

Отже, враховуючи вище перелічені фактори, можна вважати, що дана модель одягу зазнає попиту серед молодіжного типу споживачів-авангардистів, які віддають перевагу неординарному вбранню, цінителів високої моди.

За соціально – психологічним фактором дана модель підходить авангардистам та споживачам високої моди. Враховуючи загальний зовнішній вигляд моделі, можна зазначити що вона підійде людям із типом темпераменту холерик та сангвінік.

Відомості про розмір, зріст, вікову групу і повноту потенційного споживача надано у вигляді таблиці 1.1.

					ДП 18. 22. 33. 390 20 ПЗ		Арк.
Змн	Арк.	№ докум.	Підпис	Дата			19

Таблиця 1.1 – Характеристика споживача

Стать	Жіноча
Вік (згідно з паспортом)	18
Вік морфологічний	Молодша вікова група
Ріст, розмір, повнота	170 см, I повнотна група

1.5 Формування вимог до виробів, що проектуються

При виготовленні задуманого виробу необхідно врахувати специфічні властивості одягу як предмету споживання. Комплексні вимоги до одягу поділяється на споживчі і техніко-економічні.

До споживчих вимог відносять естетичні, соціальні, функціональні, експлуатаційні, ергономічні.

Техніко-економічні вимоги поділяють на три класи: стандартизації та уніфікації конструкцій та технологій; технологічності конструкції; економічності виготовлення виробу.

Першочергове значення для заданого виробу становлять естетичні, функціональні, експлуатаційні та ергономічні вимоги.

Враховуючи що авангардний костюм молодіжного призначення, то значну увагу слід приділити естетичним вимогам.

Естетичні вимоги визначаються композиційним та кольоровим вирішення, відображенням частин, виразністю та оригінальністю форми, новизною моделі і конструкції, товарним виглядом. Виріб має відповідати сучасним тенденціям моди, мати цікаве членування форми, неординарне кольорове вирішення.

Показники функціональності визначають ступінь відповідності одягу цільовому призначенню, зовнішньому вигляду і психологічним особливостям споживача. Призначення, визначає вимоги до моделі, конструкції і матеріалу.

Конструкція задуманого виробу, тканина, з якої він виготовлений, оздоблення, колористичне рішення задовольняє дану розмірну та вікову групи і відповідає смаку споживача.

У даному випадку проектований виріб розроблено на молодіжну вікову групу. З поєднанням двох кольорів екошкіри.

Експлуатаційні вимоги відносяться до зминання, розриву, стійкості одягу до тертя, дії світла, погоди, хімчистки, прання. Ці вимоги мають досить важливе значення, оскільки проектований виріб призначений для повсякденного носіння, визначають ступінь стабільності збереження якості одягу в процесі його використання.

Соціальні показники характеризуються відповідністю виробів до суспільних потреб, що зумовлюють доцільність їх виробництва і збуту. Їх необхідно враховувати ще на стадії розробки технічного завдання при визначенні асортименту виробів, перш ніж приступити до їх проектування і виготовлення.

Ергономічні вимоги включають антропометричні, гігієнічні і психофізичні вимоги. Велике значення при проектуванні виробу, що контактує з тілом людини, мають антропометричні показники. Характер цих контактів людини з одягом не однаковий в стані спокою і при рухах. Відповідно до цього одяг, який носитиме людина повинен бути не тісним, зручним, не сковувати рухів. Даний виріб призначений для повсякденного, святкового та сценічного носіння у літній сезон. Для цього сезону характерна мінлива погода та перепад температур. Тому важливе значення для даного виробу матимуть гігієнічні вимоги. Одяг повинен забезпечувати потрібний тепловий стан організму, створити оптимальний мікроклімат і захищати тіло людини від несприятливих кліматичних факторів, забруднень та ушкоджень.

В групу психофізіологічних показників включено показники відповідності одягу фізіологічним властивостям і психологічним особливостям людини. [14]

Ці показники є досить важливими для даного призначення. Тому одяг повинен зручно зніматися та одягатися, мати раціональне розташування і надійність функціонування застібки, зручність користування окремими елементами одягу.

Техніко-економічні показники якості одягу характеризують ступінь технічної досконалості конструкції, методів проектування і технології одягу з урахуванням витрат на виробництво і експлуатацію. Показники стандартизації і уніфікації конструкції одягу передбачають ступінь конструктивної і технологічної прийнятності моделей. Технологічні показники визначають стан прогресування конструкцій і технологій, ступінь механізації і автоматизації, трудоемності і матеріалоємності у виготовленні виробу.

Технологічність характеризує ефективність конструктивних рішень для забезпечення високої продуктивності праці і економного використання матеріалів. Економічність визначає витрати на конструкторську і технологічну підготовку виробництва, а також споживчі витрати на експлуатацію. [10 с. 6-7]

Але так як в даному курсовому проекті пропонується індивідуальний тип виробництва – техніко-економічні показники до уваги не беруться.

1.6 Формування концепції колекції та вибір творчого джерела

Творчий процес створення колекції одягу розпочинається з вибору джерела творчості. Модельєру необхідно визначити в якому стилі буде виконана його колекція, підібрати кольорову гаму, тканини, фурнітуру, аксесуари. Ну а подальша робота заключається у створенні художнього образу, ескізів.

Художній образ – є відображенням дійсності, але не точна копія того, що бачить художник, а осмислена ним реальність, яка відображена з певної точки зору. Під час відображення своїх думок художник частіше виявляє те,

що він свідомо або на рівні інтуїції вважає для себе особливо цінним, головним, що надало вплив на почуття, викликало бурю емоцій, асоціацій.

Джерело натхнення для модельєра є основою, відправною точкою при будь-якій розробці. Саме джерело слугує творчим прообразом у визначенні та формуванні стильових, образно-емоційних і формоутворювальних характеристик в задуманому костюмі. Переважно в дослідженнях по дизайну одягу говориться про те, що при створенні модельєром колекції одягу в ролі творчого джерела можуть послужити будь-які явища, різноманітні елементи навколишнього середовища, події, що відбуваються в світі, музика, живопис, література, балет, театр, цирк, кіно, виставки, етнічні мотиви, архітектура, інженерні споруди, машини, різноманітні механізми, предмети побуту або декоративно-прикладного мистецтва – скло, дерево, метал, камінь, кераміка, біоніка, музичні інструменти, різні фактури (грунту, морозні візерунки на шибці, відбитки пташиних слідів на мокрому піску, дощові потоки), рослинний і тваринний світ, зоряне небо, китайські ліхтарики, гра оригамі, екологія, історичний, національний і класичний костюми, ретромода, метод еkleктики – поєднання різних стилів, використання певного крою і декоративних елементів.

Крім того, в теперішній час поштовхом фантазії можуть бути минулі цивілізації, пам'ятки міст, космос, машинні форми, нові матеріали і технології, природні явища.

Для дизайнера одягу дуже важливо донести в костюмі цілісне сприйняття системи «людина — образ — одяг», де все буде взаємопов'язано і підпорядковане змісту художнього образу костюма.

В даному курсовому проекті джерелом творчості обрано художній фільм «Wonder Women».

За основу роботи над створенням моделей-ідей колекції, з цього фільму було взято костюм головної героїні - Чудо жінки. У фільмі розповідається про Діану Принц, принцесу амазонок народжену на острові Феміскіра.

Дівчина хотіла бути воїном як і її сестри, але мати не бажала для неї такої долі. Та коли на острові з'явився чоловік по імені Стів Тревор, якого переслідували німецькі солдати, для Діани все помінялося. Вона допомогла Стіву та його друзів перемогти ворогів. Так вона стала захисницею людей.

Для колекції з костюму головної героїні були взяті кольори, членування костюму, а також аксесуари.

Колекція призначена для сценічних виступів, показів.

Джерело творчості подано в додатку Б.

1.7 Обґрунтування вибраної художньої системи

Модельєри з усього світу, створюють різноманітний одяг за асортиментом та призначенням у відповідності бажання людини. Велике значення в цьому завданні є розуміння дизайнером художньої системи.

Художня система – це різні види елементів, які знаходяться у зв'язку один з одним і утворюють цілісність і єдність форми. [10 с. 12-13]

Швидка зміна моди змушує споживача самому підбирати деякі речі, об'єднуючи їх між собою.

Виділяють такі види художніх систем:

- Одиничні вироби;
- «сімейство»;
- «гарнітур»;
- «комплект»;
- «ансамбль»;
- «колекція».

Проектування одиничного виробу відбувається як і індивідуально, так і для масового виробництва. При масовому виробництві враховуються його умови, визначається процес технологічної обробки, а також стан обладнання.

На основі пройденого аналізу визначається частини форми, їхня маса та вибирається матеріал. Також проводиться аналіз використання виробу споживачами. В автономній художній системі для проектування вибирається один асортимент або призначення одягу.

Художня система «сімейство» - це серія виробів розроблених на одній конструктивній основі. Відрізнитися між собою можуть тільки матеріалами, оздобленнями і декоративними елементами. Змінам підлягають лише довжина рукава, спідниці та конструктивні вузли – горловина, лінія талії.

«Гарнітур» - це повний набір предметів, що призначаються для будь-якої мети і об'єднані спільним стилем, матеріалом, оздобленням. До цієї системи відносяться такі гарнітури: прикрас, нижньої білизни, піжами, їх ще називають основними. А гарнітуром доповнень є наприклад: шапка, шарф, рукавиці або сумочка, рукавиці, пояс.

Система «комплект» - це набір одягу і предметів. Що доповнюють його і складають з ним костюм, який б відповідав конструктивному призначенню і художньому вирішенню.

«Колекція» - це зібрання однорідних предметів, які представляють собою об'єднання моделей за стилем, призначенням.

Цілісність є головною ознакою при створенні колекції.

«Ансамбль» - це продумана система елементів, які пов'язані між собою єдністю стилю, матеріалом, аксесуарами, призначенням і представляє собою в цілому костюм для конкретної людини, для певного призначення і для вираження художнього образу.

Темою дипломного проекту є «Проектування авторської колекції ансамблів жіночих авангардних з екошкіри.

В кожній колекції є свої особливості, які властиві тільки одній і це залежить від її типу та призначення. Наприклад, в авторській колекції суттєвішими є єдність концепції, стилю і образу, попри це можуть бути відсутніми базові конструкції, оскільки головна мета, яку ставить перед собою автор, - це показати свої потенційні творчі можливості, своє творче бачення.

Авторські колекції виражають творчу концепцію дизайнера, вони створюються окремими модельєрами або групами модельєрів. Авторськими вважають колекції високої моди і колекції прет-а-порте, призначені для індивідуального клієнта або масових споживачів, а також колекції, створені для демонстрації на міжнародних виставках і ярмарках, в нічних клубах, на презентаціях, для участі в творчих конкурсах.

Головним завданням авторської колекції є ілюстрація потенційних творчих можливостей дизайнера або його бачення перспектив розвитку моди або способу створення одягу.

В додатку В подано моделі-ідеї чорно-білі вигляд спереду та зі сторони спинки.



2.1 Формування базової моделі за ознаками, які відповідають напрямку моди

На основі аналізу композиційної частини та обґрунтування вибору джерела творчості для проектування нової моделі одягу, в даному розділі запропоновано ескізне зображення базової моделі, яке сформоване поєднанням актуальних за напрямком моди та сучасним тенденціям ознак: довжина, покрій, конструкція основних деталей, конструктивно-декоративні елементи, тканина, аксесуари.



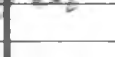
Визначена базова модель (БМ) прийнята за основу для подальшої розробки моделей-модифікацій.

Ескіз базової моделі виконано на аркуші формату А4 в додатку Г (пропорційне зображення вигляду спереду – на фігурі та вигляд зі сторони спинки –схематично).

2.2 Характеристика методики конструювання

Конструювання одягу – це наука, яка вивчає побудову деталей крою виробу, а також методи, за допомогою яких ця побудова відбувається.

Конструкцію одягу можна побудувати за допомогою різних методів та систем: муляжною, пропорційно-розрахунковою, розрахунково-графічною та методом розрахунку розгортки деталей одягу по зразку моделей. Конструювання одягу, будучи разом з моделюванням є найважливішим процесом швейного виробництва, яке не тільки зумовлює значною мірою якість виробів, але і є вирішальним моментом у вдосконаленні технологій на виробництві, а також його механізації і автоматизації.

					ДП 18. 22. 33. 390 20 ПЗ		
Змн.	Арк.	№ докум.	Підпис	Дата			
Розробив		Сухоставська А.С.		28.05			
Перевірив		Юшак Н.А.		28.05			
		Майстер Н.С.		28.05			
					2.ТЕХНІЧНЕ ПРОЕКТУВАННЯ НОВОЇ МОДЕЛІ		
					Літ.	Арк.	Архівів
						27	14
					Галицький коледж ім. В. Чорновола. ст. гр. ДМ-41		

В даний час підприємства швейної промисловості нашої країни і за кордоном, в розробці конструкцій одягу застосовують таких дві системи: муляжна — для вирішення складних конструктивних форм на манекені і розрахунково-графічну в різних варіантах.

- Муляжна система. Об'єднує процеси моделювання та конструювання одягу саме на фігурі або манекені за допомогою наколювання матеріалу (макетна тканина, папір, деколи основна тканина).

- Пропорційно-розрахункові системи. Креслення виробу будують на базі вимірювань фігури (мірок), отриманих розрахунковим шляхом.

Початковими показниками для розрахунку є розмірні ознаки півобхвату грудей ($C_{г2}$), довжини тіла (P). В умовах масового виробництва такі розмірні ознаки беруть з таблиць вимірів. [10 с. 13-14]

При виготовленні виробів за індивідуальними замовленнями населення основні розмірні ознаки визначають шляхом вимірювання фігури замовника, допоміжні – шляхом розрахунку.

Розрахунково-графічна система конструювання одягу ЦНДІШП розроблена на базі розрахунково-аналітичного методу згідно якому креслення конструкцій будують, застосовуючи геометричні та графічні розгортки. Також враховуються всі необхідні прибавки на вільне облягання фігури та декоративне оформлення виробу.

Суть методики полягає у тому, що після отримання розмірних ознак і розрахунках їх у формулах можна отримати креслення базової конструкції на певну фігуру, в яку можна з легкістю вводити зміни, корегувати і удосконалювати модель.

Для даної дипломної роботи було обрано розрахунково-графічну систему ЦНДІШП.

Кількість розмірних ознак встановлено, виходячи із методики конструювання ЦНДІШП (див. табл.. 2.1). Розмірні ознаки типових фігур вибрано із розмірних стандартів: ОСТ 17-326-81, ОСТ 17-325-86, ГОСТ 17521-72, ГОСТ 17522-72, ГОСТ 17916-86, ГОСТ 17917-86.

Таблиця 2.1 – Розмірні ознаки фігури, необхідні для побудови БК костюма жіночого

Номер розмірної ознаки за ГОСТом	Найменування розмірної ознаки	Величина розмірної ознаки фігури, см		Відхилення від типової фігури, ±см
		типової	реальної	
1	2	3	4	5
1	Зріст	-	170,0	-
13	Обхват шиї	33,4	35,0	-1,6
14	Обхват грудей 1	78,7	81,5	-2,8
15	Обхват грудей 2	84,4	83,0	1,4
16	Обхват грудей 3	80	80,9	-0,9
18	Обхват талії	57,4	66,5	-9,1
19	Обхват стегон	84	79,5	4,5
45	Ширина грудей 1	31,2	32,0	-0,8
46	Відстань між центрами грудей	17,6	17,5	0,1

1	2	3	4	5
61	Довжина переду до лінії талії	42,2	40,0	2,2
35	Висота грудної залози	31,4	23,5	7,9
43	Довжина спини до талії з врахуванням виступу лопаток	42,7	38,0	4,7
-	Висота пройми ззаду	-	18,5	-
-	Довжина виробу	-	37,0	-
41	Висота плеча коса	42,3	39,0	3,3
47	Ширина спинки	32,2	33,0	-0,8
31	Ширина плечового скату	13,1	13,5	-0,4

Типові фігури характеризуються середніми пропорціями, середнім розвитком м'язів, рівномірним розподіленням жировідкладень, нормальною поставою та формою ніг, середньою висотою та шириною плечей.

Типові фігури визначаються сполученням трьох провідних розмірних ознак (зростом, обхватом грудей третім і обхватом стегон з урахуванням виступу живота) та характеризуються низкою підпорядкованих розмірних ознак. Виготовлення одягу на індивідуальні фігури дорослого населення неможливе при такому обмеженні. Реальні фігури споживачів значною мірою відрізняються від типових за своїми морфологічними ознаками. Проектування одягу не враховує особливості будови тіла споживачів, фігура яких відрізняється від типової і це призводить до порушення антропометричної відповідності готових виробів фігурам населення. Тому був визначений та врахований середній інтервал байдужості, який становить 4 см. [5 с. 4-11]

З урахуванням моди, виду одягу, його покрою та силуету моделі вибирають конструктивні прибавки.

Всі необхідні прибавки подано в таблиці 2.2 та 2.3.

Таблиця 2.2 - Прибавки до основних конструктивних ділянок БК топу жіночого прилеглого силуету

№ з/п	Назва прибавки	Умовне позначення прибавки	Величина прибавок, см
1	2	3	4
1	Прибавка по грудях	Пг	3,0
2	Прибавка на висоту пройми ззаду	Пвпр	1,5
3	Прибавка на довжину спини до талії	Пдтс	0,5
4	Прибавка на ширину спинки	Пшс	1,0
5	Прибавка на ширину грудей	Пшг	0,5
6	Прибавка на довжину переду до талії	Пдтп	0,5
7	Прибавка на ширину горловини	Пш	0,5

Таблиця 2.3 – Прибавки до основних конструктивних ділянок БК спідниці жіночої напівприлеглого силуету

№ з/п	Назва прибавки	Умовне позначення прибавки	Величина прибавок, см
1	2	3	4
1	Прибавка по лінії талії	Пт	1,0
2	Прибавка по лінії стегон	Пс	2,0



2.3 Розрахунок і побудова базової конструкції базової моделі

Розрахунок для побудови БК костюма жіночого авангардного прилеглого та напівприлеглого силуетів для молодшої вікової категорії подано у табличній формі (табл. 2.4 та 2.5). [1 с. 95-97]

Таблиця 2.4 – Розрахунок і побудова базової конструкції БК топу жіночого прилеглого силуету

№ з/п	Конструктивна ділянка на креслені	Умовне позначення	Розрахункова формула	Розрахунок	Величина відрізка, см
1	2	3	4	5	6
Ширина базисної сітки					
1	Ширина базисної сітки	A_0a	$Cт3+Пг$	$40,5+6,0$	46,5
2	Рівень лопатки	$A_0Л$	$0,4*Дтс1$	$0,4*38$	15,2
3	Лінія глибини пройми	$A_0Г$	$Впр.з+Пв.пр$	$18,5+1,5$	20
4	Лінія талії	$A_0Т$	$Дтс1+Пдтс$	$38+0,5$	38,5
5	Лінія стегон	$ТС$	$0,5*Дтс1$	$0,5*38$	19
6	Ширина спинки	A_0a_1	$Шс+Пшс$	$16,5+1$	17,5
7	Ширина пілочки	aa_2	$Шг1+(Cг2-Cг1)+Пшг$	$16+(41,5-40,8)+0,5$	17,2
Побудова креслення спинки					
8	Ширина ростка	A_0A_1	$Cш/3+0,5$	$17,5/3+0,5$	6,3
9	Глибина ростка	A_1A_2	$A'A_1/3$	$6,3/3$	2,1
10	Довжина виробу	$АН$	$Двир$	-	70
11	Відхилення середньої лінії спинки від вертикалі	$ТТ_2$	$0,5-1$	-	0,5
12	Довжина плечевого зрізу	$A_1П_1$	$Шп+Пвит+0,5$	$13,5+0,5$	14
13	Нахил плечевого зрізу	$Т_2П_1$	$Впкс$	-	39
14	Побудова пройми	$Г_2П_3$ $Г_2l$ $Г_2Г_4$	$Г_2П_2/3+2$ $0,2*Г_1Г_4+0,5$ $Г_2Г_3/2$	$15/3+2$ $0,2*12,6+0,5$ $6,9/2$	7 3,02 3,5
15	Положення бокового зрізу	$Г_4Г_{41}$	$1,0$	-	1,0
Побудова креслення пілочки					
16	Довжина переду до талії	$Т_{11}A_3$	$Дтп+Пдтп$	$40+0,5$	40,5
17	Ширина горловини	A_3A_4	$Cш/3+Пш$	$17,5/3+0,5$	6,3
18	Глибина горловини	A_3A_5	$A_3A_4+1,0$	$6,3+1,0$	7,3

Закінчення таблиці 2.4

19	Побудова центру грудей	$\Gamma_1\Gamma_5$	$\text{ЦГ}+0,5$	$8,6+0,5$	9,1
20	Розхил нагрудної виточки	A_4A_6	$2*(\text{Cr}2-\text{Cr}1)+(1-1,5)$	$2*(41,5-40,8)+1,5$	3
21	Вирівнювання сторін виточки	$A_4\Gamma_6$ $\Gamma_6 A_6$	$A_4\Gamma_6 = \Gamma_6 A_6$	Вг	23,5
22	Побудова пройми	$\Gamma_3\text{П}_5$ $\Gamma_3\text{П}_6$ $\text{П}_6\text{П}_{61}$	$\Gamma_2\text{П}_2-(0,5-1,5)$ $\Gamma_3\text{П}_5/3$ $\text{П}_6\text{П}_{61}$	15-1 14/3 0,6	14 4,6 0,6
23	Довжина плечевого зрізу	$A_6\text{П}_4$	Шп	-	13,5
24	Нахил плечевого зрізу	$\text{П}_6\text{П}_4$	$\text{П}_6\text{П}_4 = \text{П}_6\text{П}_5$	-	-
25	Додаткові точки оформлення	т.4 $\Gamma_3 2$	$3-4=1,0$ $\Gamma_3 2=0,2*\Gamma_2\Gamma_3$	$0,2*6,9$	1,38

Таблиця 2.5 – Розрахунок і побудова базової конструкції БК спідниці жіночої напівприлеглого силуету

№ з\п	Конструктивна ділянка на креслені	Умовне позначення	Розрахункова формула	Розрахунок	Величина відрізка, см
1	2	3	4	5	6
Ширина базисної сітки					
1	Лінія стегон	ТС	$1/5*O_c$	$1/5*79,5$	15,9
2	Лінія низу	ТН	Дсп	-	80
3	Ширина виробу по лінії стегон(ширина базисної сітки)	CC_1	$Cc+Pc$	$39,8+2$	41,8
4	Лінія бокового зрізу	CC_2	$Cc+Pc/2-(0-1,0)$	$39,8+2/2-1$	19,9
5	Розміщення виточки на задньому полотнищі	CC_3	$0,4*CC_2$	$0,4*19,9$	8
6	Розміщення виточки на передньому полотнищі	C_1C_4	$0,4*C_1C_2$	$0,4*21,5$	8,6

Побудова полотнищ спідниці					
7	Сумарний розхил виточок	ΣB	$(C_c + P_c) - (C_t + P_t)$	$(39,8+2) - (33,2+1)$	7,6
8	Розхил бокової виточки	$T_{21}'T_{21}''$	$0,5 * \Sigma B$	$0,5 * 7,6$	3,8
9	Розхил задньої виточки	$T_3'T_3''$	$0,35 * \Sigma B$	$0,35 * 7,6$	2,1
10	Розхил передньої виточки	$T_4'T_4''$	$0,15 * \Sigma B$	$0,15 * 7,6$	1,14
11	Довжина бокової виточки	$T_{21}B$	18,0-20,0	-	12
12	Довжина задньої виточки	T_3B_1	15,0-17,0	-	10
13	Довжина передньої виточки	T_4B_2	8,0-12,0	-	7

Креслення БК базової моделі подано в додатку Д у масштабі 1:4.

2.4 Розробка моделей-модифікацій на основі базової моделі

Враховуючи результати виконання першого розділу (присвяченого характеристиці споживача та призначення даного виду одягу – підпункт 1.1, аналізу напрямку моди – підпункт 1.2), розроблено ряд ескізів моделей-модифікацій (ММ), які розроблені на основі БМ з застосуванням прийомів конструктивного моделювання 1 виду. Ескізи ММ виконано в додатку Е на аркуші формату А4 в кольоровому варіанті (пропорційне зображення вигляду спереду та вигляду зі сторони спинки схематично).

В додатку Ж наведено зображення і опис художньо-технічного оформлення зразка тієї моделі-модифікації, яка вибрана для ряду наступних робіт в пунктах 2.5 та 2.6:

- 1) технічне моделювання деталей моделі;
- 2) виготовлення та оформлення комплекту лекал;

- 3) виготовлення зразка моделі, який відповідає пропорційній побудові кольорового ескізу (див. додаток К), має всі необхідні деталі, стандартні припуски на шви та підгин.

2.5 Вибір та обґрунтування засобів конструктивного моделювання моделей-модифікацій

Відповідно швейній промисловості під моделлю розуміється первинний зразок моделі одягу, в якому втілений задум художника-модельєра.

Під терміном «моделювання одягу» звичайно мається на увазі творчий процес створення нової моделі виробу з урахуванням її призначення і навколишнього оточення, зовнішнього і внутрішнього вигляду людини, властивостей матеріалів. [10 с. 8]

Технічне моделювання - це внутрішня розробка нової моделі шляхом перенесення виточок, введення нових декоративних елементів та утворення нових конфігурацій деталей.

Під технічним моделюванням розуміють процес розробки креслень деталей одягу відповідно до ескізу нової моделі (перенесення модельних особливостей з малюнку на креслення).

Технічне моделювання в різних літературних джерелах може мати назву конструктивного моделювання або художнього конструювання.

В залежності від складності прийомів технічного моделювання розрізняють три види технічного моделювання:

- технічне моделювання першого виду;
- технічне моделювання другого виду;
- технічне моделювання третього виду.

В даному курсовому проєкті використано технічне моделювання I виду.

Прийоми технічного моделювання I виду передбачають: просте внутрішнє перетворення деталей основної конструкції зі збереженням основних і контурних ліній основної конструкції і силуету моделі.

До них відносять:

- 1) перенесення виточок (в різні напрямки);
- 2) проектування складок (одиначних або групових);
- 3) додаткові членування деталей (кокетки, рельєфи);
- 4) розробка дрібних деталей (кишені, листочки, клапани, пати);
- 5) розробка модельних змін коміра, лацкана, борта (застібки в цілому).

Технічне моделювання моделі-модифікації топу жіночого авангардного прилеглого силуету:

- нанести лінію переносу нагрудної і талевої виточок в рельєф;
- закрити нагрудну і талеву виточки
- відрізати по наміченій лінії;
- обвести новоутворені деталі.

Технічне моделювання моделі-модифікації спідниці жіночої авангардної напівприлеглого силуету:

Нижня спідниця:

- нанести горизонтальне членування на рівні лінії стегон;
- розрізати по наміченій лінії;
- навести новоутворені деталі;

Верхня спідниця:

- нанести фантазійно-декоративний рельєф;
- вирізати рельєф по наведених лініях;
- обвести новоутворені деталі.

На креслення деталей модельної конструкції наносять всі фасонні особливості. Креслення МК в масштабі 1:4 подано в додатку К. [3 с.252]

Змін	Арк.	№ докум.	Підпис	Дата

ДП 18. 22. 33. 390 20 ПЗ

Арк.
37

2.6 Розробка комплекту лекал-еталонів моделі

Лекала деталей – це технічний документ, який визначає конструкцію, форму та розміри деталей, технічні умови на їх розкрій та виготовлення.

Вихідними даними для розробки комплекту лекал деталей виробу є: технічне креслення конструкції зі змінами та уточненнями, технічні властивості матеріалів, що застосовуються при виготовленні даного виробу, відомості про обрані методи обробки та технологічне обладнання. Перед виготовленням лекал проводять перевірку спряженості деталей по основних конструктивних лініях.

Лекала будують на всі деталі з тканини верху, включаючи дрібні. Для побудови креслень лекал використовують креслення конструкції, копіюючи кожну деталь окремо, і додають по контурах припуски на шви, підгин, посадку, спрацювання і т.п. відповідно до ДеСтів, ТУ і типових методів обробки одягу, що діють у швейній промисловості.

У пояснювальній записці проекту подано таблицю величин технологічних припусків (див. табл. 2.6 та 2.7).

Змн	Арк.	№ докум.	Підпис	Дата

ДП 18. 22. 33. 390 20 ПЗ

Лист

38

Таблиця 2.6 - Технологічні припуски на виготовлення топу жіночого прилеглого силуету

№ з/п	Назви деталей та зрізів	Назва припуску та його величина	
		на шви	на підгин
1	2	3	4
Пілочка			
Середня частина пілочки			
1.	Зріз горловини	1,0	-
2.	Зріз пройми	1,0	-
3.	Зріз рельєфу	1,0	-
4.	Зріз низу	-	2,5
Бокова частина пілочки			
5.	Зріз рельєфу	1,0	-
6.	Зріз пройми	1,0	-
7.	Боковий зріз	1,5	-
8.	Зріз низу	-	2,5
Спинка			
Середня частина спинки			
9.	Зріз горловини	1,0	-
10.	Зріз пройми	1,0	-
11.	Зріз рельєфу	1,0	-
12.	Зріз низу	-	2,5
Бокова частина спинки			
13.	Зріз рельєфу	1,0	-
14.	Зріз пройми	1,0	-
15.	Боковий зріз	1,5	-
16.	Зріз низу	-	2,5

Таблиця 2.7 – Технологічні припуски на виготовлення спідниці жіночої напівприлеглого силуету

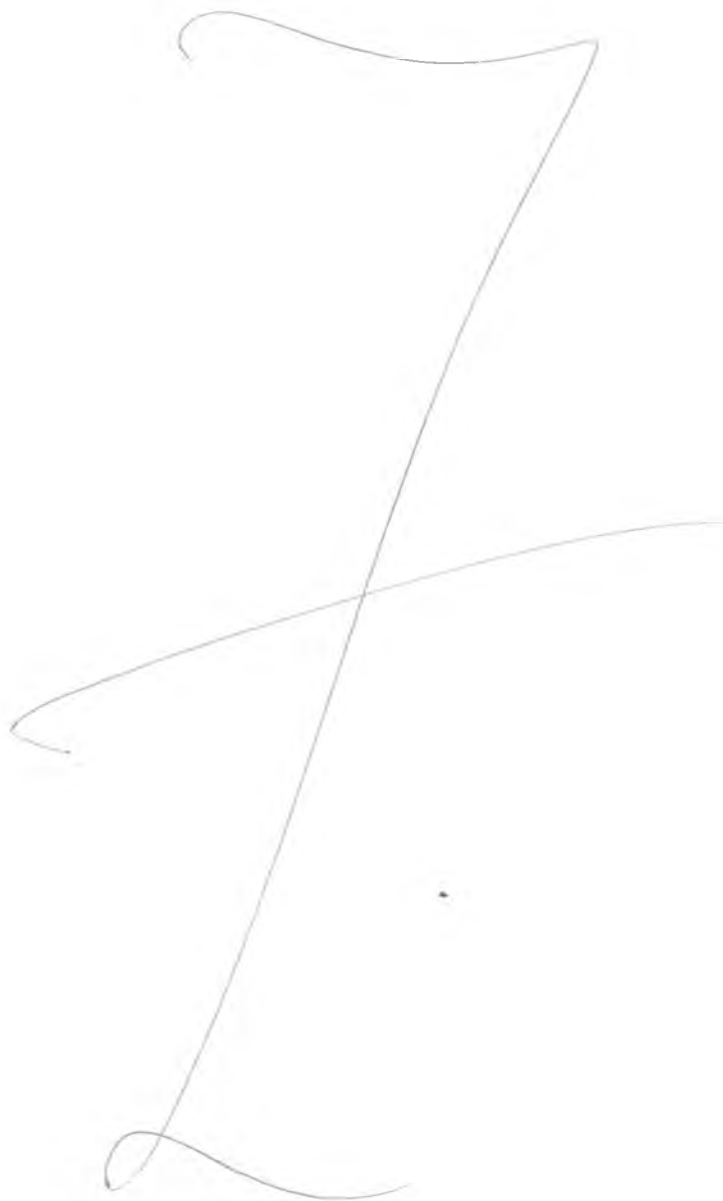
№ з/п	Назви деталей та зрізів	Назва припуску та його величина	
		на шви	на підгин
1	2	3	4
Переднє полотнище верхньої спідниці			
1.	Верхній зріз верхньої спідниці	1,0	-
2.	Бокові зрізи верхньої спідниці	2,0	-
3.	Фігурні зрізи ромба	1,0	-

Заднє полотнище верхньої спідниці			
4.	Верхній зріз верхньої спідниці	1,0	-
5.	Бокові зрізи верхньої спідниці	2,0	-
6.	Фігурні зрізи ромба	1,0	-
Переднє полотнище нижньої спідниці			
Верхня частина переднього полотнища нижньої спідниці			
7.	Верхній зріз верхньої частини	1,0	-
8.	Бокові зрізи верхньої частини	1,5	-
9.	Нижній зріз верхньої частини	1,5	-
Нижня частина переднього полотнища нижньої спідниці			
10.	Верхній зріз нижньої частини	1,5	-
11.	Бокові зрізи нижньої частини	1,5	-
12.	Нижній зріз нижньої частини	-	1,2
Заднє полотнище нижньої спідниці			
Верхня частина заднього полотнища нижньої спідниці			
13.	Верхній зріз верхньої частини	1,0	-
14.	Бокові зрізи верхньої частини	1,5	-
15.	Нижній зріз верхньої частини	1,5	-
Нижня частина заднього полотнища нижньої спідниці			
16.	Верхній зріз нижньої частини	1,0	-
17.	Бокові зрізи нижньої частини	1,5	-
18.	Нижній зріз нижньої частини	-	1,2

У графічній частині подано креслення всіх лекал в масштабі 1:1 із зазначенням їх номера з специфікації.

Лекала-еталони додано до курсового проекту у складеному вигляді вкладеними у виготовлений конверт формату А3,

на якому зображення моделі (вигляд спереду та ззаду), наведений опис зовнішнього вигляду моделі, вказаний розмір та перелік (специфікація) всіх деталей, а також прізвище та ініціали розробника, шифр групи, підпис, прізвище та ініціали керівника проекту.



Змін	Арк.	№ докум.	Підпис	Дата

ДП 18. 22. 33. 390 20 ПЗ

Арк.

41

3.1 Вибір матеріалів

Матеріали, які використовують у виготовленні даного асортименту мають відповідати естетичним вимогам. Так як не кожна тканина, аксесуар чи навіть фасон підійде до даної задумки. Тому слід акуратніше обрати необхідні матеріали, які будуть гармонійно поєднуватися і дивитися на моделі.

Для виготовлення даного костюмного виробу використана екошкіра, яка гарно тримає асиметричну форму, а також підкладка, яка закриває зрізи з середини.

Екошкіра – є різновидом штучної шкіри, виготовляється без застосування полівінілхлориду. Удосконалення штучного матеріалу зробило його безпечним і значно поліпшило технічні властивості. Також виготовляють даний матеріал методом нанесення пористої поліуретанової плівки на тканинну основу. Плівка не виділяє токсичних сполук, що не завдає шкоди здоров'ю і допустима навіть для алергіків.

Враховуючи такі особливості, матеріал повністю заслужив звання «екологічний».

Екошкіра використовується в різних сферах життя:

Для пошиву курток, плащів, штанів та інших елементів чоловічого і жіночого гардеробу, для виготовлення взуття, аксесуарів (сумки, пояси), для оббивки меблевих гарнітурів, пошиття чохлів на авто.

Переваги екошкіри – це доступна ціна на виріб (вартість куртки чи штанів з натурального продукту значно вища, а зовнішній вигляд обох матеріалів дуже подібний), стійкість до температурних перепадів, вологостійкість, висока еластична здатність, відповідність шкірі за виглядом, здатність «дихати». Екошкіру при виготовленні можна пофарбувати в будь-який колір за бажанням. [7 с. 25-30]

					ДП 18. 22. 33. 390 20 ПЗ		
Зм	Арк.	№ докум.	Підпис	Дата	3. ТЕХНОЛОГІЧНА ЧАСТИНА. РОЗРОБКА РАЦІОНАЛЬНОЇ ТЕХНОЛОГІЇ НА		
Розробив	Сухоставська А.С.			18.06			
Перевірив	Марисюк М. О.			18.06			
	Нарисована М.О.			18.06			
					Літ.	Арк.	Архив
						42	14
					Галицький коледж ім. Б. Чорновола, ст. гр. ДМ-1		

При цьому відтінки натурального матеріалу можуть варіюватися лише в чорних і коричневих кольорах.

До основних рис екошкіри відносяться:

- Зовнішній вигляд екошкіри майже не різниться натуральної.
- Виробництво екошкіри потребує набагато менше витрат, а також не спричиняє гибель тварин.
- Матеріал довговічний, має зносостійкість.
- Не викликає алергії.
- Може бути влюбій кольоровій гамі.
- Випускається різних розмірів.

Обробка шкіри не є легкою. При пошитті її не виконуються ручні роботи, не застосовується ВТО, не обробляється низ виробу. Застосовуються голки із заточкою у вигляді лопатки. Нитки – поліефірні (лавсанові) або бавовняно-лавсанові.

В цьому виробі також була використана підкладка. Вона поліпшує зовнішній вид швейного виробу, забезпечує добру його посадку на фігурі, надає виробу більш вищу зносостійкість і кращі експлуатаційні якості.

Для виготовлення підкладок для різноманітного за призначенням одягу використовують шовкові, напівшовкові, бавовняні тканини а, також тонкі синтетичні трикотажні полотна простих переплетень.

Таблиця 3.1 – Характеристика матеріалів для виготовлення костюму жіночого

№ з/п	Назва та призначення матеріалу	Ціна 1 п.м, грн.	Ширина матеріалу, см	Волокнистий склад	
				основа	піткання
1	2	3	4	5	6
1.	Екошкіра (синя)	330	150	поліестер	поліестер
2.	Екошкіра (червона)	330	150	поліестер	поліестер
3.	«Євро» підкладка	32,35	150	поліестер	поліестер
4.	Клеєва павутинка	70	1,5	віскоза нітрон	віскоза нітрон

Таблиця 3.2 – Характеристика ниток для виготовлення костюму жіночого

Використання швейних ниток	Волокнистий склад	Торговий номер ниток	Напрямок крутки	Кількість складань ниток
1.	2.	3.	4.	5.
Нитки сині	Поліестер - 60%	«777»	Правий, Z	в 2 рази
Нитки червоні	Поліестер - 60%	«777»	Правий, Z	в 2 рази

3.2 Розробка карти технічного опису матеріалів

Матеріали, які використовують у виготовленні даного асортименту мають відповідати естетичним вимогам. Так як не кожна тканина, аксесуар чи навіть фасон підійде до даної задумки. Тому для даного проекту за основну тканину

Змн.	Арк.	№ докум.	Підпис	Дата
------	------	----------	--------	------

ДП 18. 22. 33. 390 20 ПЗ

вибрано екошкіру, так як вона гарно тримає форму костюму. А для його естетичного вигляду підібрано європідкладку. Усі дані занесено до конфекційної карти матеріалів і подано в додатки Л та М.

3.3 Розробка специфікації деталей крою виробу

В даному підрозділі подано повний перелік деталей крою виробу (деталі верху, підкладки і прикладу).

Усі відомості занесено у таблицю 3.3.

Таблиця 3.3 – Специфікація деталей крою топу жіночого

№ з/п	Найменування деталі	Номер деталі	Кількість	
			лекал	деталей крою
1	2	3	4	5
I	Деталі з основного матеріалу (червоний)			
1.	Середня частина пілочки	01	1	2
2.	Бокова частина пілочки	02	1	2
3.	Середня частина спинки	03	1	2
4.	Бокова частина спинки	04	1	2
II	Деталі підкладки (червоний)			
5.	Середня частина пілочки	05	1	2
6.	Бокова частина пілочки	06	1	2
7.	Середня частина спинки	07	1	2
8.	Бокова частина спинки	08	1	2

Таблиця 3.4 – Специфікація деталей крою спідниці жіночої

№ з/п	Найменування деталі	Номер деталі	Кількість	
			лекал	деталей крою
1	2	3	4	5
III	Деталі з основного матеріалу (синій)			
9.	Переднє полотнище верхньої спідниці	09	1	2
10.	Заднє полотнище верхньої спідниці	010	1	2
IV	Деталі підкладки (синій)			
11.	Переднє полотнище верхньої спідниці	011	1	2
12.	Заднє полотнище верхньої спідниці	012	1	2
V	Деталі з основного матеріалу (червоний)			
13.	Переднє полотнище нижньої спідниці нижня частина	013	1	2
14.	Заднє полотнище нижньої спідниці нижня частина	014	1	2
VI	Деталі підкладки (червоний)			
15.	Переднє полотнище нижньої спідниці верхня частина	015	1	2
16.	Заднє полотнище нижньої спідниці верхня частина	016	1	2

3.4 Нормування матеріалів для виготовлення виробу

Нормування матеріалів є одним із технологічних процесів на етапі підготовки моделей до запуску є, де закладається зниження собівартості виробу.

У всьому процесі нормування витрат сировини дуже важливим є виконання експериментальних розкладок, якісне виконання яких забезпечує зниження між лекальних витрат.

Для економічного використання матеріалу велике значення має розкладка лекал, тому при її виконанні необхідно віднайти найбільш оптимальне розміщення лекал з дотриманням можливої кількості точок до деталей, правильного напрямку візерунка, ворсу, ниток основи тканини в деталях.

Настилом називають полотна матеріалу, які призначені для розкрою деталей на настільному столі, покладених одне на одне з урівнюванням їх по лінії відрізу й кромки.

За способом настилу, розкладки можуть бути в згин лицем до лиця, у розгортку лицем до лиця або лицем униз. [11]

Так як даний проект спрямований на виготовлення одиничної моделі, то способом настилання використано розкладку матеріалу в розгортку лицем до лиця.

Такий спосіб застосовується для виробів, які мають симетричні деталі, дрібні несиметричні деталі або великі – наприклад, гульфік по косині з наступним підрізуванням. При розгортці лицем до лиця настили мають певне число полотен, кожна пара з яких обернена лицевим боком матеріалу один до одного, парна кількість деталей комплектується із сусіднього настилу, які є ділянками одного й того самого куска. У зв'язку з цим у таких розкладках не потребується дотримання парності деталей.

Розкладка лекал виготовлена при настиланні тканини, в ширину 150 см в розгортку лицем до лиця. Оскільки тканина екошкіра, то немає необхідності в суміщенні, а відсутність ворсу дозволяє розкладати деталі в два напрямки вздовж тканини.

Але цей спосіб настилання не підходить для великих підприємств.

Для розрахунку норми витрат тканини застосовано формулу:

$$Lp = \frac{Sl \cdot 100}{(100 - Bn) \cdot Шm} ,$$

де Lp – довжина розкладки, м ;

Sl – площа лекал, м²;

B_n – норматив міжлекальних випадів відповідно до виду одягу, виду тканини, розкладки та способу настилання, %;

$Ш_m$ – ширина тканини, м.

Після здійснених розрахунків визначено кінцеву норму витрат на розкладку і розраховано фактичний процент міжлекальних випадів B_f за формулою:

$$B_f = \frac{Sp - Sl}{Sp} \cdot 100\%,$$

де Sp – площа розкладки, m^2 .

Усі дані розрахунків занесено у зведену таблицю 3.5.

Усі експериментальні розкладки на тканинах верху скопійовано у зменшеному вигляді (М 1:4) на міліметровому папері, де вказано на кожному лекалі: код деталі, кількість деталей і напрямки нитки основи.

Таблиця 3.5 – Норми витрат основних матеріалів на костюм жіночий

№ з/п	Найменування деталі	Вид розкладки	Ширина тканини $Ш_m$	Довжина розкладки L_p , м	Площа лекал Sl , m^2	Площа розкладки Sp , m^2	Норматив між лекальних випадів B_n , %	Порівняльне значення міжлекальних випадів B_f і B_n , %
1	2	3	4	5	6	7	8	9
Основний матеріал (червоний)								
1.	Середня частина пілочки	Узгин «лицем до лиця»	150	54,0	34,05	458,16	7,5	$3,04 \leq 7,5$
2.	Бокова частина пілочки				12,08			
3.	Середня частина спинки				30,55			
4.	Бокова частина спинки				20,16			
5.	Переднє полотнище нижньої спідниці				38,28			

Закінчення таблиці 3.5

1	2	3	4	5	6	7	8	9
6.	Заднє полотнище нижньої спідниці		150	54,0	35,51			
Підкладковий матеріал (червоний)								
7.	Середня частина пілочки	Узгин «лицем до лиця»	150	48,5	34,05	330,53	12,5	2,44≤12,5
8.	Бокова частина пілочки				12,08			
9.	Середня частина спинки				30,55			
10.	Бокова частина спинки				20,04			
11.	Переднє полотнище нижньої спідниці				31,16			
12.	Заднє полотнище нижньої спідниці				24,99			
Основний матеріал (синій)								
13.	Переднє полотнище верхньої спідниці	Узгин «лицем до лиця»	150	80,0	64,47	278,53	7,5	1,25≤7,5
14.	Заднє полотнище верхньої спідниці				64,35			
Підкладковий матеріал (синій)								
15.	Переднє полотнище верхньої спідниці	Узгин «лицем до лиця»	150	80,0	68,47	303,59	12,5	1,42≤12,5
16.	Заднє полотнище верхньої спідниці				64,35			

Площа лекал визначається за такою формулою:

$$S = S_1 + S_2 + S_3 + S_4 + \dots + S_n, \text{ де}$$

Основний матеріал (червоний)

Середня частина пілочки

$$S = 22,75 + 3,38 + 0,72 + 1,22 + 3,04 + 1,04 + 0,2 + 1,7 = 34,05$$

$$S_p = 73,21$$

$$L_p = 54,0$$

Бокова частина пілочки

$$S = 2,97 + 2,43 + 0,28 + 6,4 = 12,08$$

$$S_p = 26,12$$

$$L_p = 54,0$$

Середня частина спинки

$$S = 19,17 + 3,64 + 3,33 + 0,81 + 0,5 + 0,18 + 0,2 + 0,15 + 1,13 + 1,44 = 30,55$$

$$S_{\text{лек}} = 30,55$$

$$S_p = 66,05$$

$$L_p = 54,0$$

Бокова частина спинки

$$S = 4,55 + 10,07 + 0,99 + 0,14 + 3,08 + 1,33 = 20,16$$

$$S_p = 43,59$$

$$L_p = 54,0$$

Переднє полотнище нижньої спідниці

$$S = 5,8 * 6,6 = 38,28$$

$$S_p = 82,77$$

$$L_p = 54,0$$

Заднє полотнище нижньої спідниці

$$S = 5,3 * 6,7 = 35,51$$

$$S_p = 76,78$$

$$L_p = 54,0$$

Підкладковий матеріал (червоний)

Середня частина пілочки

$$S=22,75+3,38+0,72+1,22+3,04+1,04+0,2+1,7=34,05$$

$$Sp=77,83$$

$$Lp=48,5$$

Бокова частина пілочки

$$S=2,97+2,43+0,28+6,4=12,08$$

$$Sp=27,61$$

$$Lp=48,5$$

Середня частина спинки

$$S=19,17+3,64+3,33+0,81+0,5+0,18+0,2+0,15+1,13+1,44=30,55$$

$$Sp=69,83$$

$$Lp=48,5$$

Бокова частина спинки

$$S=2,08+2,93+2,88+10,8+1,35=20,04$$

$$Sp=45,81$$

$$Lp=48,5$$

Переднє полотнище нижньої спідниці

$$S=29,96+1,2=31,16$$

$$Sp=71,22$$

$$Lp=48,5$$

Заднє полотнище нижньої спідниці

$$S=24,01+0,98=24,99$$

$$Sp=57,12$$

$$Lp=48,5$$

Основний матеріал (синій)

Переднє полотнище верхньої спідниці

$$S=3,18+1,5+10+18+1,92+5,25=68,47$$

$$Sp=148,04$$

$$Lp=80,0$$

Змін	Арк.	№ докум.	Підпис	Дата

ДП 18. 22. 33. 390 20 ПЗ

51

Заднє полотнище верхньої спідниці

$$S=29,76+1,86+7,2+17,82+2,28+5,43=64,35$$

$$Sp=139,14$$

$$Lp=80,0$$

Підкладковий матеріал (синій)

Переднє полотнище верхньої спідниці

$$S=3,18+1,5+10+18+1,92+5,25=68,47$$

$$Sp=156,50$$

$$Lp=80,0$$

Заднє полотнище верхньої спідниці

$$S=29,76+1,86+7,2+17,82+2,28+5,43=64,35$$

$$Sp=147,09$$

$$Lp=80,0$$

3.5 Вибір і обґрунтування швів, обладнання та режимів обробки швейного виробу

Машинні шви є досить різноманітними. Без них практично неможливо створити якісний одяг. Основні шви поділяються на: з'єднувальні, крайові, білизняні та оздоблювальні.

Види швів, які застосовано для виготовлення виробів, що проектується це з'єднувальні, такі як зшивний, обшивний «у кант», в підгин із закритим зрізом та інші. Вони подані у формі таблиці 3.6 технологічну характеристику обладнання для ВТО, швейних машин, напівавтоматів і пристосувань малої механізації відповідно в таблицях 3.6, 3.7 і 3.8. [11]

В додатку Н подано загальний вигляд спереду та вигляд зі сторони спинки та шви на обробку виробу.

Таблиця 3.6 – Види швів

Найменування шва (ГОСТ 12807-88)	Кодове позначення шва (ГОСТ 12807-88)	Графічне зображення	Умове позначення
1	2	3	4
Зшивний	1.01.01		
Обшивний «у кант»	01.09.01		
В підгин із закритим зрізом	1.21.01		
Накладний з двома закритими зрізами	1.06.01		
Застрочування виточок	6.05.01		

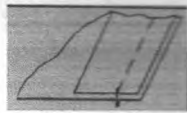
Таблиця 3.7 – Характеристика обладнання для волого-теплого оброблення виробу

Підприємство-виробник	Марка, тип обладнання	Тип приводу	Зусилля пресування (прасування), Па	Температура нагрівання, С°	
				преса	праски
1	2	3	4	5	6
Туреччина	Silter	парогенератор	30-100	-	130-140

Таблиця 3.8– Характеристика обладнання для заготівельних і монтажних операцій виготовлення виробу

Обладнання, підприємство-виробник	Тип, марка обладнання	Тип стібка	Макс. кількість обертів вала машини	Довжина стібка, мм	Виконавчий орган механізму переміщення матеріалу	Голки (ГОСТ 22249-78)	Макс. товщина пакету матеріал., мм
1	2	3	4	5	6	7	8
Juki	DMN-F-6-WB	301	5000	4,0	Комбінований	100-120	до 8

Таблиця 3.9 – Технологічна характеристика пристосувань малої механізації

Марка пристосування	Назва пристосування	Клас швейної машини. Підприємство-виробник	Схема шва	Галузь застосування
1	2	3	4	5
JANOME ME 1221	Лапка для пришивання тасьми блискавки	JANOME ME 1221		Для пришивання тасьми блискавки
PK-60060	Тефлонова лапка	PK-60060		Для зшивання шкіри

3.6 Розробка раціональної технології на виготовлення виробу

Таблиця 4 – Технологічна послідовність обробки костюму жіночого

№ з/п	Назва технологічно-неподільної операції	Вид робіт	Графічне зображення операції і технічні умови виконання	Марка обладнання, пристосування, інструменти
1	2	3	4	5
1.	Провести уточнення деталей крою	Р		
Обробка пілочки та спинки				
2.	Зшити рельєфи пілочки та спинки	М		SIRUBA
3.	Зшити бокові зрізи	М		SIRUBA
4.	Зшити плечові зрізи	М		SIRUBA
5.	Проклеїти зрізи клейовою павутинкою	П		SILTER
Обробка підкладки				
6.	Зшити рельєфи пілочки та спинки підкладки	М		SIRUBA
7.	Запрасувати зрізи рельєфів пілочки та спинки підкладки	П		SILTER

Змін	Арк.	№ докум.	Підпис	Дата
------	------	----------	--------	------

ДП 18. 22. 33. 390 20 ПЗ

Закінчення таблиці 3.9

1	2	3	4	5
8.	Зшити бокові зрізи підкладки	М		SIRUBA
9.	Зшити плечові зрізи підкладки	М		SIRUBA
10.	Розпрасувати плечові зрізи	П		SILTER
Монтажні операції				
11.	Обшити горловину підкладкою	М		SIRUBA
12.	Прокласти строчку «в чистий край»	М		SIRUBA
13.	Підклеїти зрізи	П		SILTER
14.	Обшити пройму підкладкою	М		SIRUBA
15.	Прокласти строчку «в чистий край»	М		SIRUBA
16.	Підклеїти зрізи	П		SILTER
17.	Вшити тасьму блискавку	М		SIRUBA
18.	Обробити низ виробу підкладкою	М		SIRUBA і
19.	Пришити підкладку до тасьми блискавки	М		SIRUBA
20.	Пришити гудзики	Р		Голка, нитки
21.	Провести ВТО готового виробу	П		SILTER

Активний розвиток підприємства в умовах ринкової економіки можливий лише за наявності ефективного механізму об'єднання.

Важливим економічним елементом, який активно впливає на даний процес, є вартість продукту. Іменно вона впливає на повернення коштів, яке витрачає підприємство, його дохід. Правильна калькуляція собівартості визначає структуру й обсяг виробництва, розподіл товарів і рівень матеріального забезпечення працівників підприємства. Вплив цін регулює процес розширеного відтворення, створюються умови для збільшення виготовлення одягу, покращується якість завдяки поставкам хорошого матеріалу. За допомогою коштів стимулюються і навіть вирівнюються економічні умови підприємств, розміщених у різних містах. [7 с. 100-105]

Ціна - це грошове значення вартості товару. Вона завжди наближається до ціни виробництва, дорівнює сумі витрат на матеріали та середнього прибутку і відображає рівень суспільно необхідних витрат праці.

Система цін і методика ціноутворення на підприємствах легкої промисловості мають такі особливості, які зумовлені місцем цієї галузі в національній економіці.

Ціни, що використовуються на цих підприємствах, поділяються на:

- ціни на вироби первинної обробки сільськогосподарської сировини (бавовна, волокна, шкіра оброблена);
- ціни на напівфабрикати та готові вироби (тканини, пряжа, трикотаж, м'ясні).

Загалом підприємства легкої промисловості є сировинними та матеріаломісткими; вартість сировини тут становить більшу вартість від продукту виготовлення. У зв'язку з цим остаточна ціна на виріб залежить від ціни на сировину, матеріали, аксесуари.

ДП 18. 22. 33. 390 20 ПЗ

4. ЕКОНОМІЧНА

ЧАСТИНА. КАЛЬКУЛЯЦІЯ СОБІВАРТОСТІ ВИРОБУ

Літ.

Арк

Архив

56

2

Галицький коледж ім. В.
Чорновола, ст. гр. ДМ-1

Завдання економічної частини дипломного проекту є калькуляція собівартості на одиницю виготовленого виробу. Для цього проведено розрахунок витрат на сировину, матеріали, аксесуари, а також власну працю. Визначено прибуток на створення продукту.

Таблиця 4.1 – Калькуляція собівартості костюма жіночого

№ з/п	Статті витрат	Основа для нарахування	Сума, грн.
1	2	3	4
1.	Сировина і матеріали:		
	екошкіра червона	1,5м*220грн	330
	екошкіра синя	2м*330грн	660
	підкладка червона	1,5м*31грн	46,5
	підкладка синя	2м*31грн	62
	клеєва паутинка	1шт*30грн	30
	нитки червоні	1шт*33грн	33
	нитки сині	1шт*33грн	33
	тасьма блискавка червона	1шт*8грн	8
	тасьма блискавка синя	1шт*8грн	8
	гудзики	1шт*3,50грн	3,50
	Всього:	1214грн	1214
2.	Основна заробітна плата	900грн	900
3.	Відрахування від основної заробітної плати на соціальні заходи	22%*900грн	198
4.	Загально-виробничі витрати	28%*900грн	252
5.	Виробнича собівартість	1214грн+900грн+198грн+252грн	2564
6.	Поза виробничі витрати	2%*2564грн	51,28
7.	Повна собівартість	2564грн+51,28грн	2615,28
8.	Прибуток	15%*2615,28грн	392,29
9.	Оптова ціна	2615,28грн+392,29грн	3007,57
10.	ПДВ	20%*3007,57грн	601,51
11.	Загальна вартість виробу	3007,57грн+601,51грн	3609,08

Отже, за підрахунком калькуляції собівартості загальна вартість матеріалів на один костюм жіночий складає 1214 гривнів. Основна заробітна плата становить 900 гривнів, тоді як прибуток складає 392,29 гривні. З урахуванням ПДВ загальна вартість одного виробу буде становити 3609 гривні.

5.1 Принципи державної політики в галузі охорони праці

14 жовтня 1992 року Верховна Рада України прийняла Закон України „Про охорону праці“

Даний закон визначає основні положення щодо реалізації конституційного права працівників на охорону їх життя і здоров'я у процесі трудової діяльності, на належні, безпечні та здорові умови праці, регулює за участю відповідних органів державної влади відносин між роботодавцем і працівником з питань безпеки, гігієни праці та виробничого середовища, а також встановлює єдиний порядок організації охорони праці в Україні.

Правовою основою законодавства щодо охорони праці є Конституція України, з якої виділено статтю 43, що проголошує: «Кожен має право на належні, безпечні і здорові умови праці, на заробітну плату, не нижче визначеної законом». [8 с. 16-17]

В законі України « Про охорону праці» державна політика базується на принципах із статті 4:

- Повна відповідальність роботодавця за створення безпечних та належних умов праці на підприємствах, установах, пріоритет життя і здоров'я працівників;
- Соціальний захист працівників;
- технічний контроль за станом виробництв, обладнань, продукції, а також сприяння підприємствам у створенні безпечних та нешкідливих умов праці;
- повне відшкодування шкоди особам, які потерпіли від нещасних випадків на виробництві та професійних захворювань;

					ДП 18. 22. 33. 390 20 ПЗ		
Зм	Арк.	№ докум.	Підпис	Дата	5. ОХОРОНА ПРАЦІ		
Розробив		Сухоставська А.С.	<i>[підпис]</i>	17.06			
Перевірів		Кушнір Л. Б.	<i>[підпис]</i>	19.06			
		<i>Наливайко М.С.</i>	<i>[підпис]</i>	19.06			
					Літ.	Арк	Архів
						58	2
					Галицький коледж ім. В. Чорновола, ст. гр. ДН-11		

- становлення єдиних вимог з охорони праці для всіх підприємств та суб'єктів підприємницької діяльності;
- адаптація трудових процесів до можливостей працівника з урахуванням стану його здоров'я та психологічного стану;
- інформація населення, проведення навчання, підвищення кваліфікації, міжнародне співробітництво у галузі охорони праці;
- використання економічних методів управління в галузі охорони праці.

5.2 Обов'язок працівників щодо додержання вимог законодавства з охорони праці

З метою встановлення безпечних та нешкідливих умов праці діє стаття 14 Обов'язок працівників щодо додержання вимог нормативно-правових актів з охорони праці, де працівник зобов'язаний:

- знати і дотримуватися вимог нормативних актів про охорону праці, правила поводження з обладнанням, механізмами, устаткуванням та іншими засобами виробництва;
- користуватися засобами індивідуального та колективного захисту;
- дбати про власну безпеку і здоров'я, а також безпеку і здоров'я оточуючих людей у процесі виконання будь-яких робіт чи під час перебування на території підприємства;
- дотримуватись зобов'язань щодо охорони праці, передбачених колективною угодою чи трудовим договором та правилами внутрішнього трудового розпорядку підприємства»
- проходити в установленому законодавством порядку попередні та періодичні медичні огляди.

Необхідно звернути увагу, що саме працівник несе безпосередню відповідальність за порушення вимог. [8 с. 23]

Під час розробки дипломного проекту закріплено та поглиблено теоретичні знання із таких дисциплін, як художнє проектування виробів, основи конструювання виробів, основи технології виробів, економіки. Обрано та проаналізовано джерело творчості, сформовано концепцію колекції. Описано та проаналізовано асортимент одягу: по класах, групах, призначенню, сезонністю, статево-віковим призначенням, стильовим рішенням, а також віковою групою. Обрано тип споживачів для яких призначений одяг, а також потреби, які він повинен задовольняти.

Даний дипломний проект полягає у розробці нової моделі костюму жіночого авангардного із екошкіри.


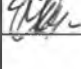
Модель костюма вибрана і проаналізована з урахуванням напрямку моди, призначення, типу темпераменту, перспективного напрямку моди.

Костюм виготовлений з екошкіри, яка в 2020/2021рр. є на верхівці популярності. Багато відомих дизайнерів продемонстрували, що шкіра виглядає дуже стильно.

Стиль в одязі є важливим його елементом, так як саме через нього проявляється, безпосередньо, ідеал краси, який переважає на даний момент, в даному суспільстві, на певній території. Стиль цієї роботи – авангардний.

На основі аналізу психо-антропометричних характеристик споживачів, можна вважати, що дана модель одягу зазнає попиту серед молодіжного типу споживачів-авангардистів, які віддають перевагу неординарному вбранню.

За соціально – психологічним фактором костюм підходить авангардистам та споживачам високої моди. Враховуючи загальний зовнішній вигляд моделі, можна зазначити що вона підійде людям із типом темпераменту холерик та сангвінік.

					ДП 18. 22. 33. 390 20 ПЗ		
Зм	Арк.	№ докум.	Підпис	Дата	ВИСНОВКИ		
Розробив		Сухоставська А.С		18.06			
Перевірів		Марисюк М. О.		18.06			
					Літ.	Арк	Архів
						60	3
					Галицький коледж ім. В. Чорновола, ст. гр. ДМ-41		

Першочергове значення виробу, що проектується становлять естетичні, функціональні, експлуатаційні та ергономічні вимоги.

Враховуючи що авангардний костюм молодіжного призначення, то значну увагу слід приділити естетичним вимогам.

В даному дипломному проєкті джерелом творчості обрано художній фільм «Wonder Women».

За основу роботи над створенням моделей-ідей колекції, з цього фільму було взято костюм головної героїні - Чудо жінки. У фільмі розповідається про Діану Принц, принцесу амазонок народжену на острові Феміскіра.

Для колекції з костюму головної героїні були взяті кольори, членування костюму, а також аксесуари.

Колекція призначена для сценічних виступів, показів.

Так як ця робота базується на створенні колекції одягу, основними вимогами, до якої є збереження цілісності і єдності форми.

В розділі 2 сформовано базову модель, яка відповідає обраному напрямку моди.

Для побудови конструкції топу та спідниці жіночої обрано пропорційно-розрахункову систему, так як креслення виробу будують на основі вимірювання фігури, отриманих розрахунковим шляхом.

Проаналізувавши різні методики конструювання, було обрано розрахунково-графічну систему ЦНДІШП, так як з її допомогою можна отримати креслення БК на певну фігуру.

Враховуючи результати виконання першого розділу розроблено ряд ескізів моделей-модифікацій (ММ), які розроблені на основі БМ з застосуванням прийомів конструктивного моделювання Івиду, до якого входять перенесення виточок, проектування складок, додаткові членування, розробка дрібних деталей.

Для костюму з екошкіри було застосовано перенесення виточок та додаткові членування деталей.

В технологічній частині дипломного проекту проаналізовано вибір матеріалів та фурнітури. Для пошиття костюму жіночого обрано екошкіру, так як вона гарно тримає форму та передає образ джерела творчості. а також «європідкладку», яка закриває зрізи топу і спідниці із середини і надає естетичності виробу. Для з'єднання костюму використано червоні та сині поліестерові нитки, тасьма блискавка і 1 гудзик.

Для нормування матеріалів для виготовлення виробу виконано розкладку лекал при настиланні тканини шириною 150 см в розгортку лицем до лица. Так як екошкіра немає малюку чи ворсу, суміщення не потрібне.

Щоб заповнити таблицю із нормами витрат розраховано площу лекал топу та спідниці. Усі експериментальні розкладки подано окремими листками.

Види швів, які застосовано для виготовлення виробів, що проектуються це з'єднувальні, такі як зшивний, обшивний «у кант», в підгин із закритим зрізом, накладний з двома закритими зрізами. Для виконання деяких швів застосовано лапку для пришивання тасьми блискавки та тефлонову лапку.

В останній таблицю цього розділу вказано технологічну послідовність обробки костюму жіночого.

Завданням економічної частини - це калькуляція собівартості на одиницю виготовленого виробу. Для цього проведено розрахунок витрат на сировину, матеріали, аксесуари, а також власну працю.

Загально-виробничі витрати на костюм 252 гривні, виробнича собівартість – 2564 гривні. Прибуток від виготовлення виробу буде становити 392 гривні.

За підрахунком калькуляції собівартості, загальна вартість виробу становить 3609 гривні.

Список використаних джерел

1. Медведева Т.В. Художественное конструирование одежды: учебное пособие. Москва: ИД «ФОРУМ»: ИНФРА-М, 2011. 489 с.
2. Янчевская С.Я. Конструирование одежды: учебник / Е.А. Янчевская. 2-е изд., исправл. М.:Академия, 2010. 384 с.
3. В.П. Ольховская Большая книга кроя и шитья. Харьков Белгород, 2000. 446 с.
4. ГОСТ 17522-72. Типовые фигуры женщин. Размерные признаки для проектирования одежды. М.: Изд-во стандартов, 1987.
5. Рачицкая Е.И., Сидоренко В.И. Моделирование и художественное оформление одежды / Серия «Учебники, учебные пособия». Ростов н/Д. Издательство «Феникс», 2002. 608 с.
6. Лазур К.Р. Швейне матеріалознавство: Підручник. Львів: Світ, 2007. 121с.
7. Міценко Н.Г. Економіка підприємства: теорія і практикум: навч. посіб. Київ: "Магнолія 2006", 2019. 688 с.
8. Гогіташвілі Г.Г., Лапін В.М. Основи охорони праці: навч. посібн. 4-те вид., допов. і перероб. К.: Знання, 2008. 302 с.
9. Єрмилова В. В., Моделирование и художественное оформление одежды: учеб. пособие/ В. В. Єрмилова., Д. Ю. Єрмилова. 4-е изд., исправл. и дополн. М.: Академія, 2010. 224с.
10. Розкладка тканин
https://studopedia.com.ua/1_25903_rozkladka-lekal.html
(дата звернення 01.06.2020 р.)
11. ГОСТ 12807-88 Изделия швейные. Классификация стежков, строчек и швов.
12. Головні модні тенденції 2019-2020 pp.
<https://etnoxata.com.ua/statti/moda-ta-stil/golovni-modni-tendentsiji-2019-2020>
(дата звернення 29.05.2020 р.)

13. Темперамент

<http://library.nlu.edu.ua/>

(дата звернення 03.06.2020 р.)

14. Аналіз вимог до вибраного виду одягу

<https://studfile.net/preview/5009543/page:2/>

(дата звернення 05.06.2020 р.)

Змі	Арк.	№ докум.	Підпис	Дата

ДП 18. 22. 33. 390 20 ПЗ



**ГАЛИЦЬКИЙ КОЛЕДЖ ІМЕНІ В'ЯЧЕСЛАВА ЧОРНОВОЛА
ВІДДІЛЕННЯ ДИЗАЙНУ**

ДОДАТКИ

до дипломного проекту

**«Проектування авторської колекції ансамблів жіночих авангардних з
екошкіри»**

Студент


_____ підпис студента

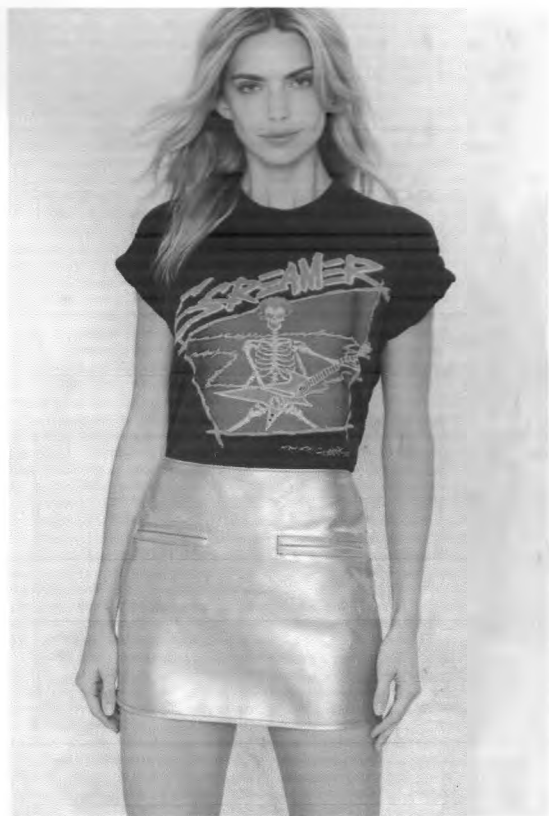
А-Я.С.Сухоставська

Керівник проекту


_____ підпис керівника

М.О.Марисюк

Додаток А

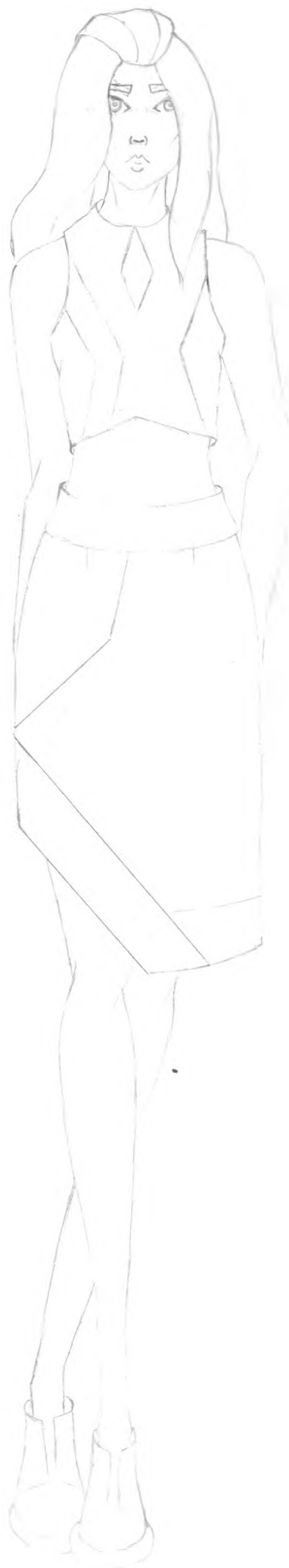


Ілюстрація А.1 – Напрямок моди

Додаток Б



Ілюстрація Б.1 – Джерело творчості











13.6-Min...









Рисунок В. 7 - Модель-идея 7



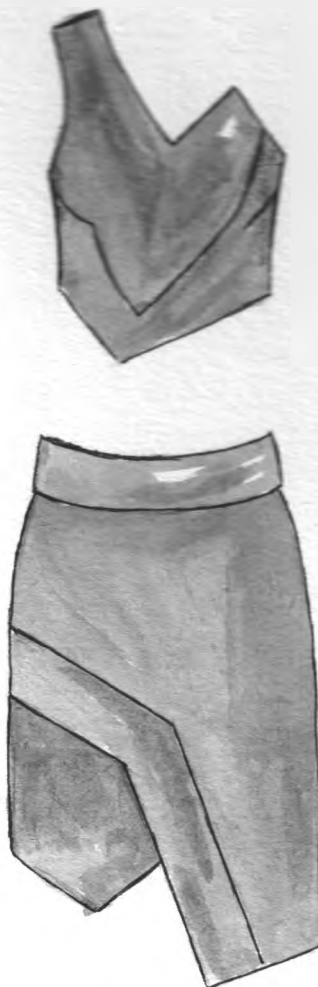
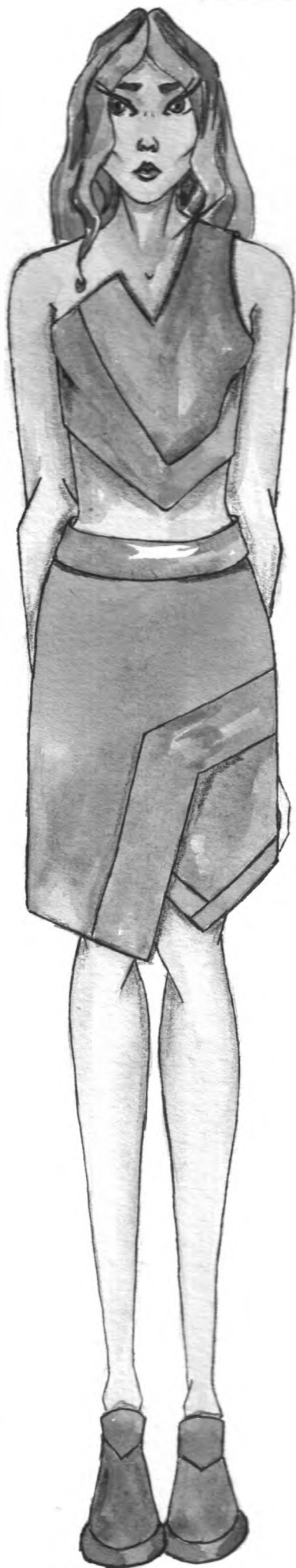


Рисунок В.9 - Модель-идея 9



Рисунок В.10- Модель-ідея 10

Добавок 1



Додаток Д

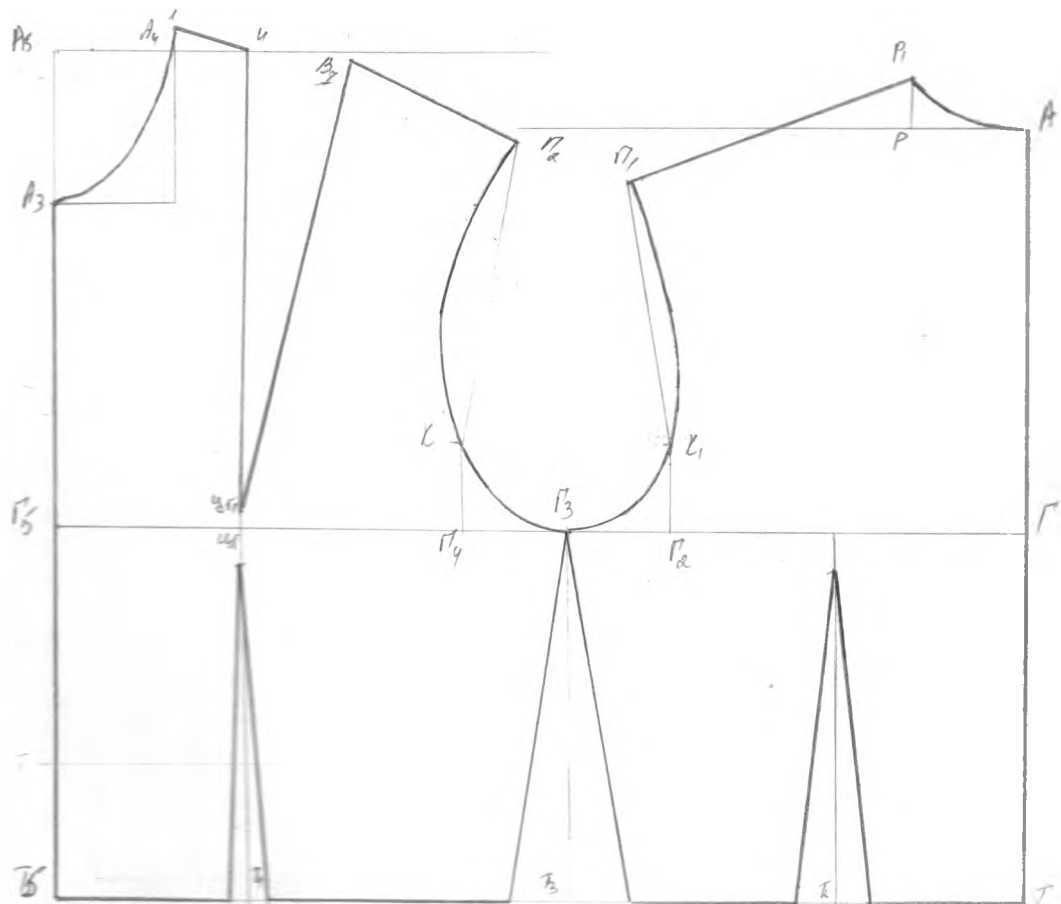


Рисунок Д.1 - креслення базової конструкції базової моделі типу жіночого

Креслив	Сухоставська АС	ДП 18.22.33 390 20 ГЧ
Перевірив	Юшак Н.А	
Галицький коле ім. В. Чернубова	Екошкіра	1:4 N1

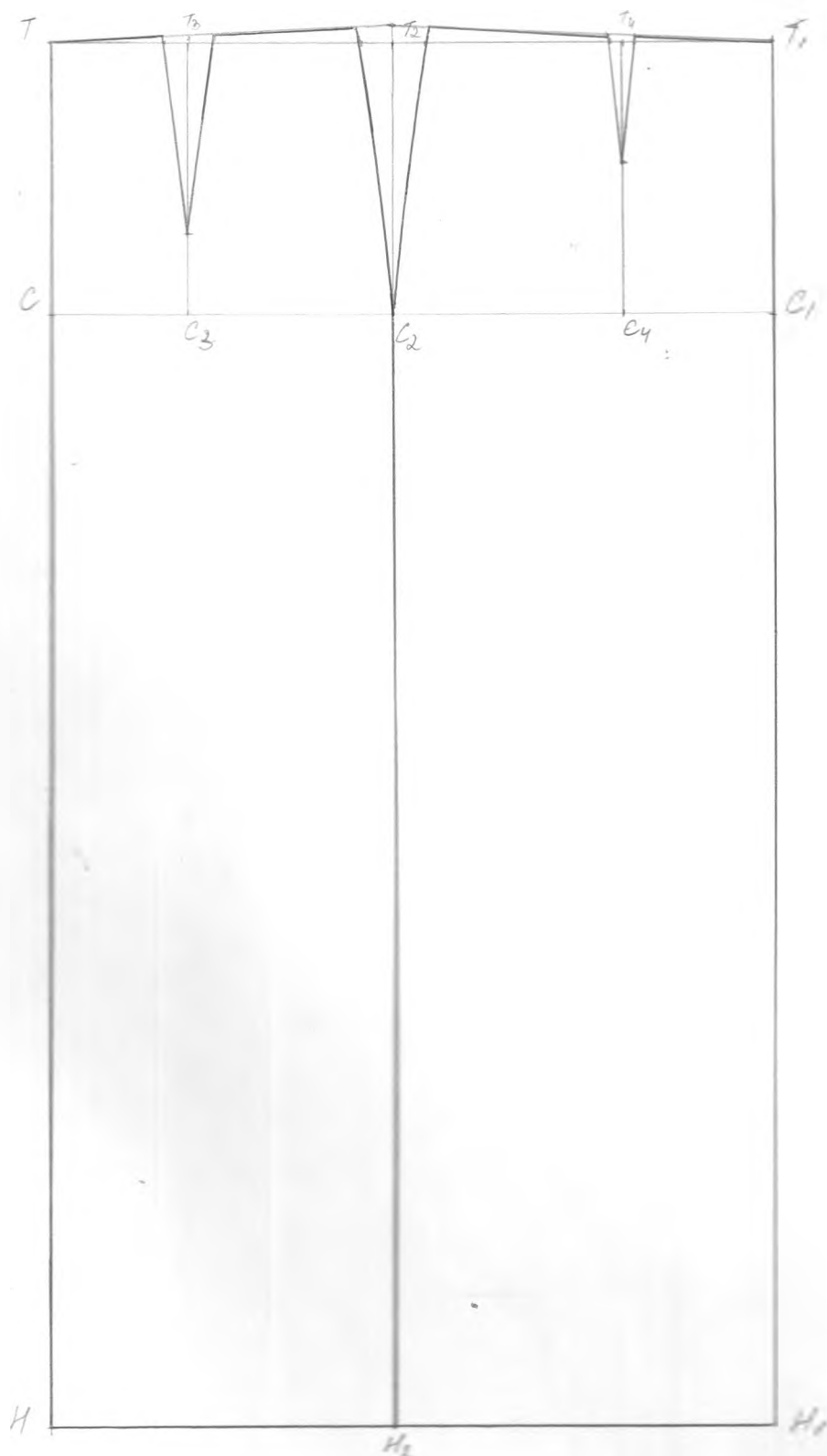


Рисунок Д 2 - Креслення базової конструкції і базової мідені
співниці жінної

Креслив	Сухоставська А. А.	ДП № 22.33.39Д 20 ГЧ
Перевірив	Нішак Н. А.	
Галицький коледж ім. В. Чорновола	Екшкіра	1:4 №2

Иллюстрация

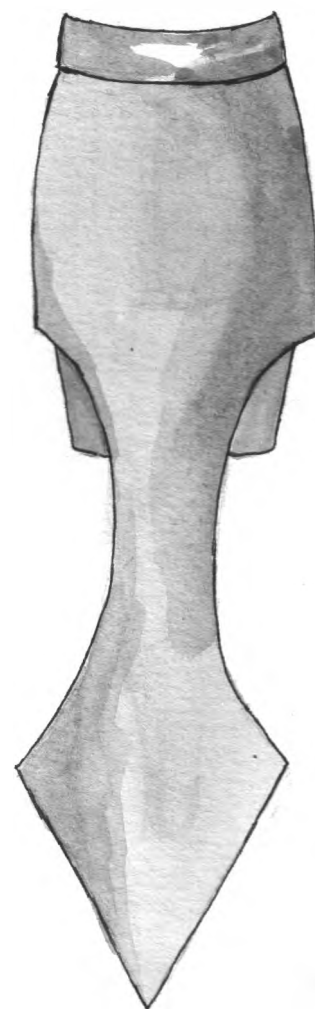
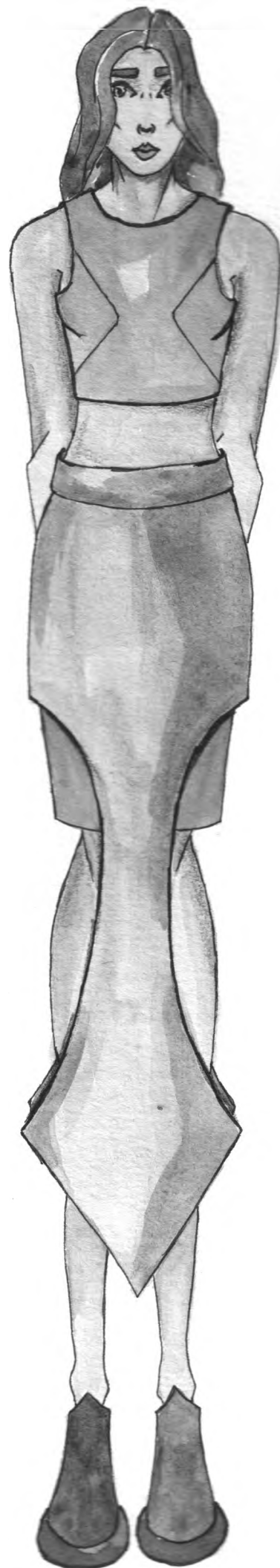
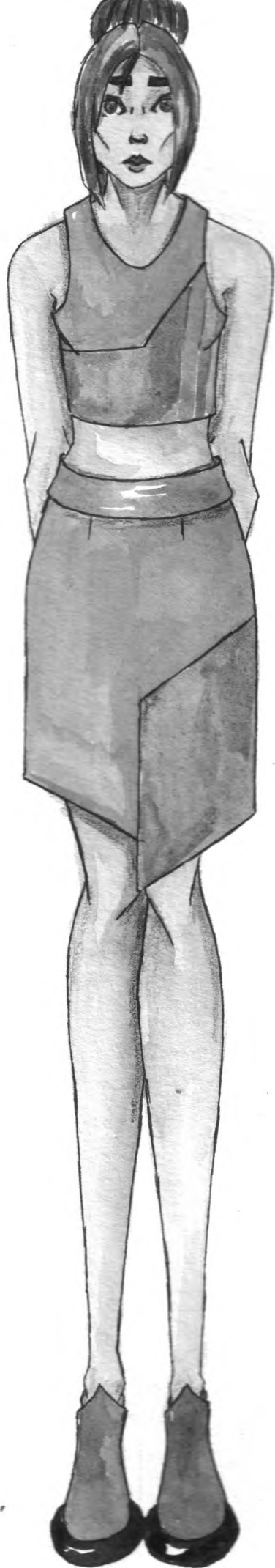


Иллюстрация - Модель - модификация 1



Рисунк Е.2 - Модифікація 2

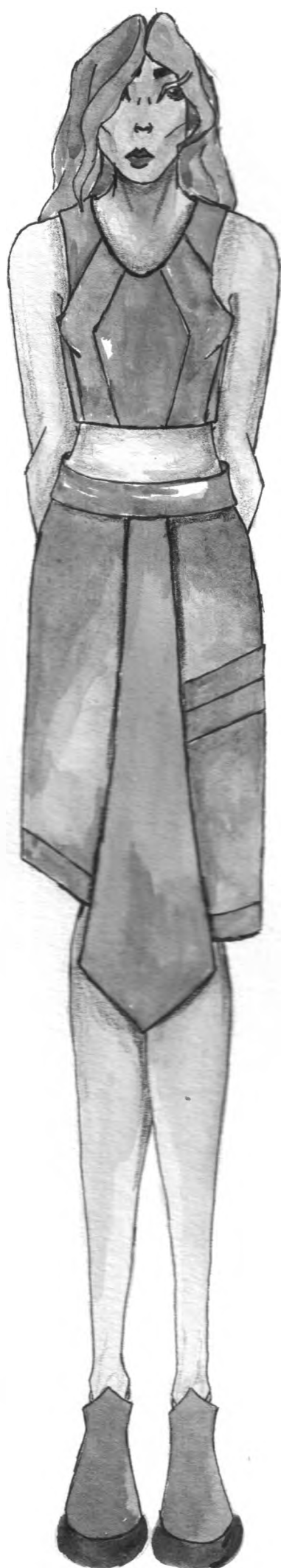


Рисунок Е.3 - Модель-моді фікція 3

Зображення та опис художньо-технічного оформлення зразка моделі

Назва виробу: топ жіночий

Розмірна характеристика: 170-80-80

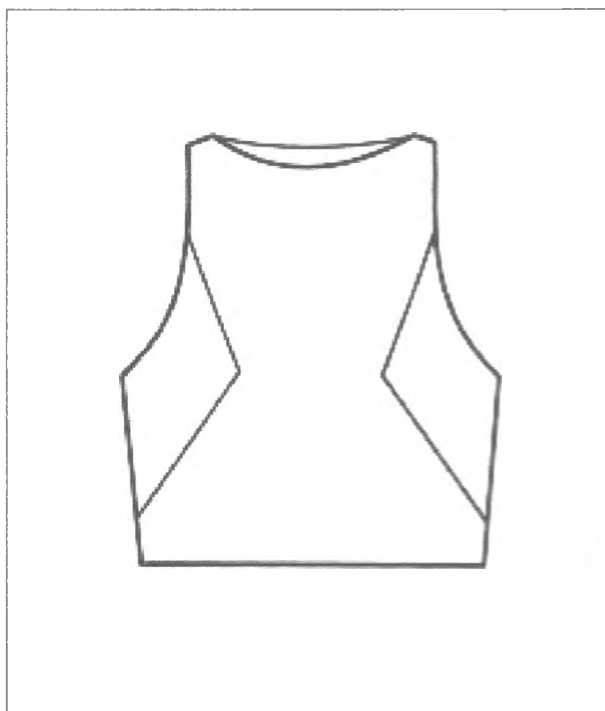
Вікова група: молодша

Розробив: Сухоставська А.С.

Назва установи розробника:

Галицький коледж

імені В. Чорновола



Вигляд спереду



Вигляд зі сторони спинки

Топ жіночий прилеглого силуету для молодшої вікової категорії. Нагрудна виточка перенесена в ламаний декоративний рельєф. Топ із круглою горловиною та американською проймою. Пілочка і спинка оздоблені вертикальними ламаними декоративними лініями. Горловина і пройма оброблені підкладкою червоного кольору. Застібка на горловині спинки на 1 гудзик і 1 нависну петлю, а також тасьма блискавка, яка знаходиться у лівому боковому шві. Нижній зріз оброблений безнитковим з'єднанням.

Рекомендована тканина: екошкіра та підкладочна тканина.

Затвердив

Н. А. Ющак

Зображення та опис художньо-технічного оформлення зразка моделі

Назва виробу: спідниця жіноча

Розмірна характеристика : 170-80-80

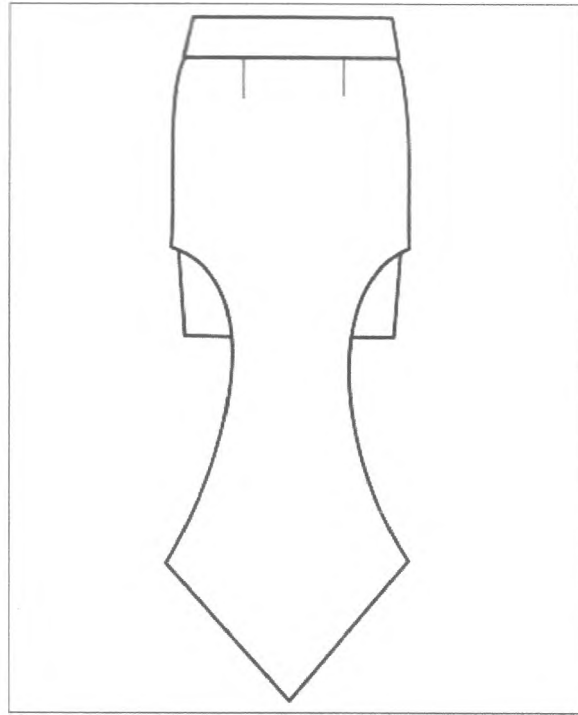
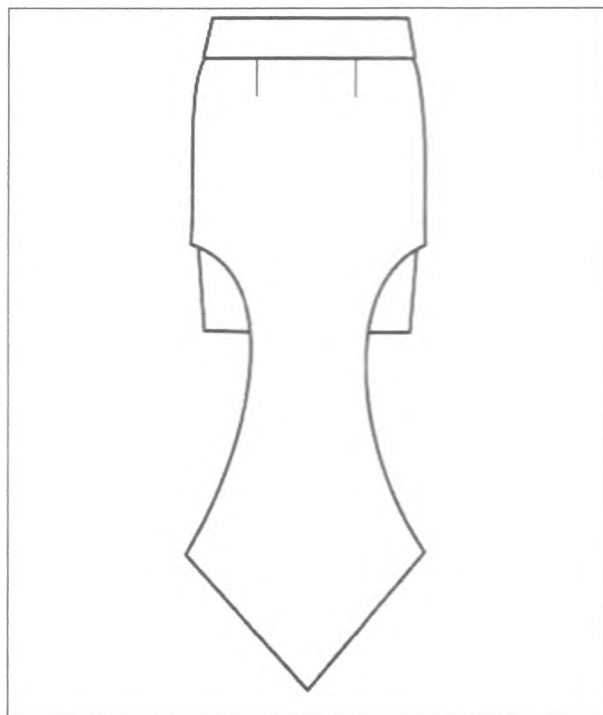
Вікова група: молодша

Розробив: Сухоставська А.С.

Назва установи розробника:

Галицький коледж

імені В. Чорновола



Вигляд спереду

Вигляд зі сторони спинки

Спідниця жіноча напівприлеглого силуету для молодшої вікової категорії двошарова. Нижня спідниця двошовна, має горизонтальне членування посередині: верхня частина якої складається з підкладочної тканини, нижня частина – з основного матеріалу червоного кольору. Довжина нижньої спідниці вище лінії стегон.

Верхня спідниця довжиною нижче колін, двошовна, з фігурним оформленням низу у вигляді фантазійного ромба. Оброблена підкладкою.

Спідниця оброблена пришивним поясом. Застібка на тасьму блискавку, яка знаходиться у лівому боковому шві.

Рекомендована тканина: екошкіра та підкладочна тканина.

Затвердив

Н.А. Юшак

Додаток К

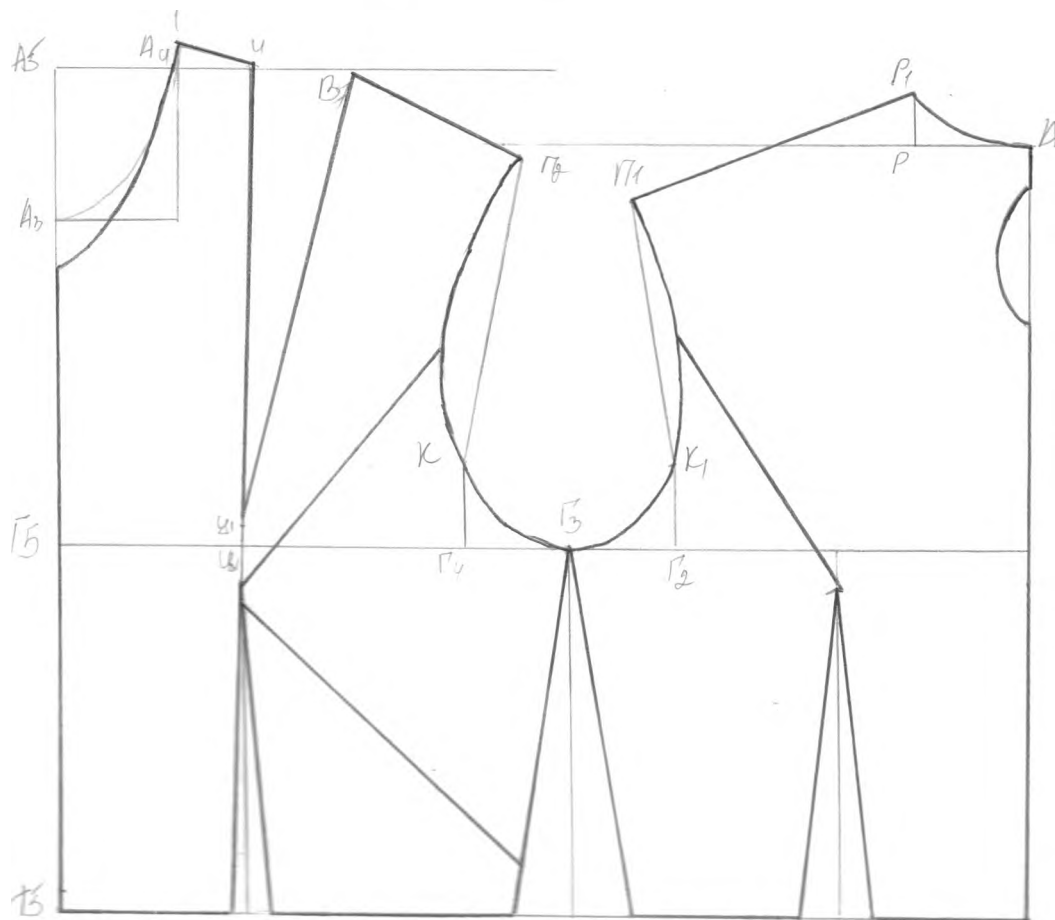
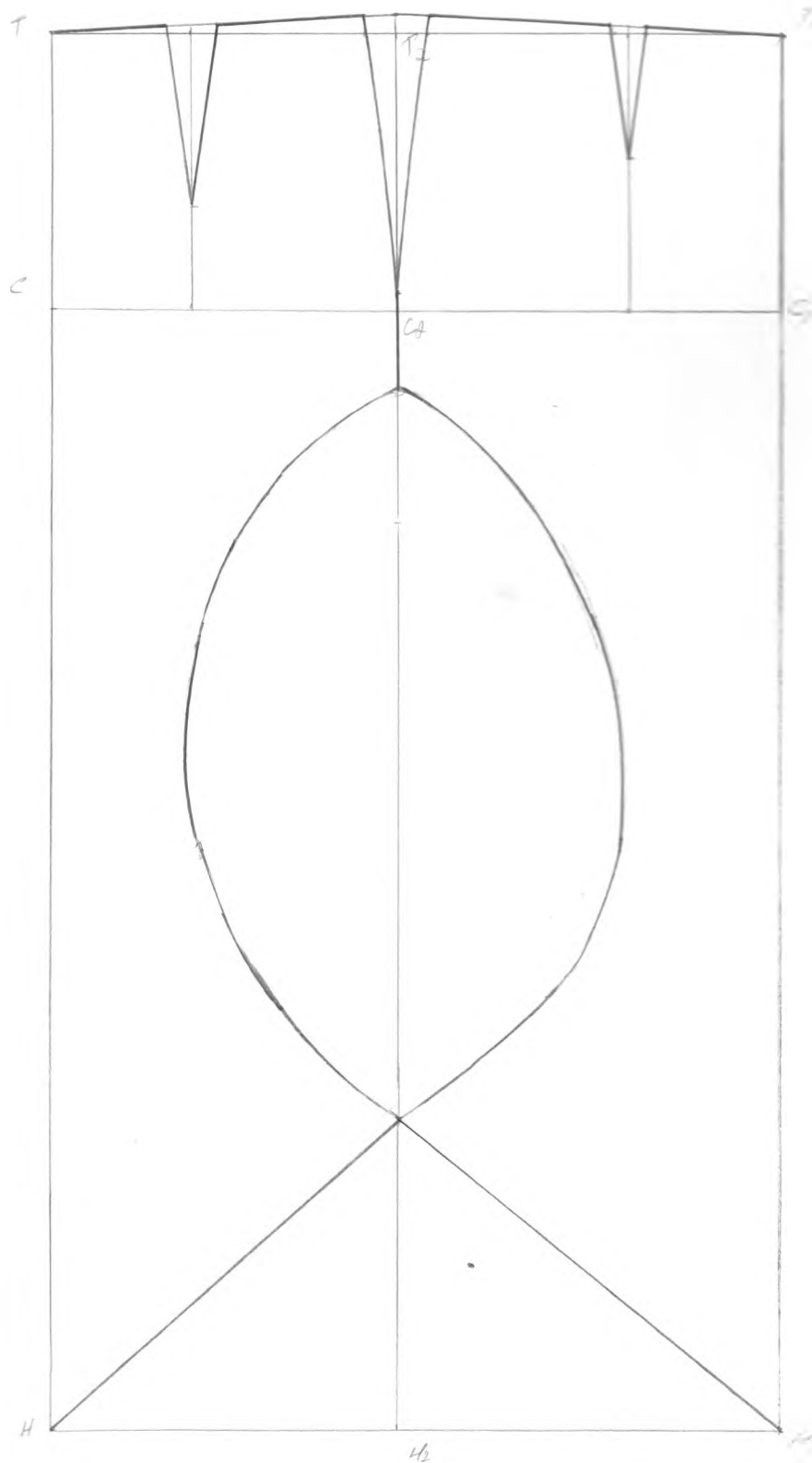


Рисунок К 1 - Креслення моделі, конструкції моделі-модифікації 1

Креслив	Григор'єва АС	ДП 18.22.33.390 20 ГЧ
Перевірив	Юшак НА	
Головний конструктор	Бірюкова Е.О.	1:4



Рисунк 12 - Креслення модельної конструкції моделі-модифікації 1

Кресли: Г. Сухомасова АС	ДП 18.22.33.390 20 ГЧ
Поробити: К. Жук Н.І.	

Додаток Л

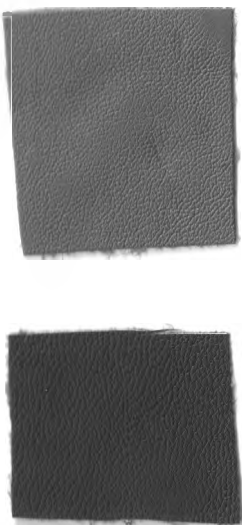
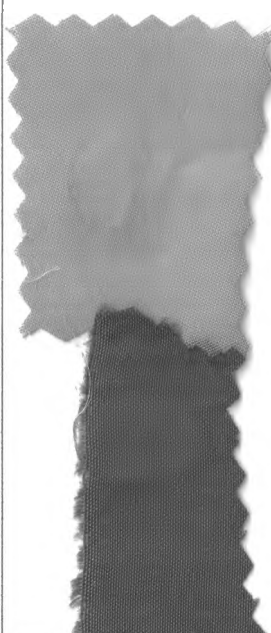

КОНФЕКЦІЙНА КАРТА МАТЕРІАЛІВ

Назва виробу: топ жіночий

Розмірна характеристика: 169-88,5-92

Вікова група: молодша

Назва установи розробника: Галицький коледж імені В'ячеслава Чорновола


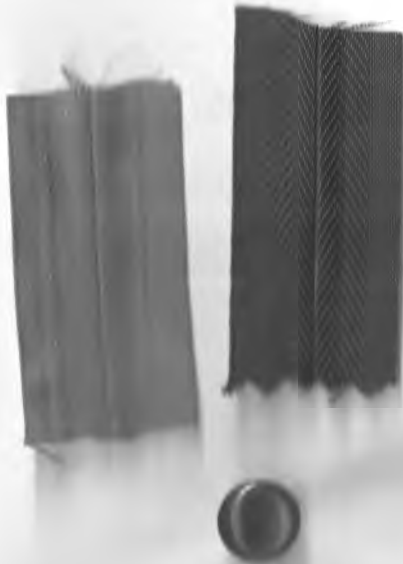
Основні матеріали		Підкладковий матеріал		Прикладний матеріал	
Назва, зразок	Характеристика	Назва, зразок	Характеристика	Назва, зразок	Характеристика
	<p>Екошкіра – тканина з поліуретанової плівки на основі бавовни червоного та синього кольорів.</p> <p>Волокнистий склад: 100% поліестер</p> <p>Ширина тканини – 150см</p>		<p>Європідкладка – це щільна тканина, яка не просвічується, досить легка в обробці. Червоного та синього кольорів.</p> <p>Волокнистий склад: 100% поліестер</p>		<p>Клейова павутинка – це тонкий, прозорий та нетканий матеріал.</p> <p>При нагріванні праскою клейова павутинка розплавляється і склеює два шари тканини.</p> <p>Волокнистий склад: - віскозних 70% і нітронових 30% волокон</p>

РОЗРОБИВ

ПЕРЕВІРИВ




Додаток М

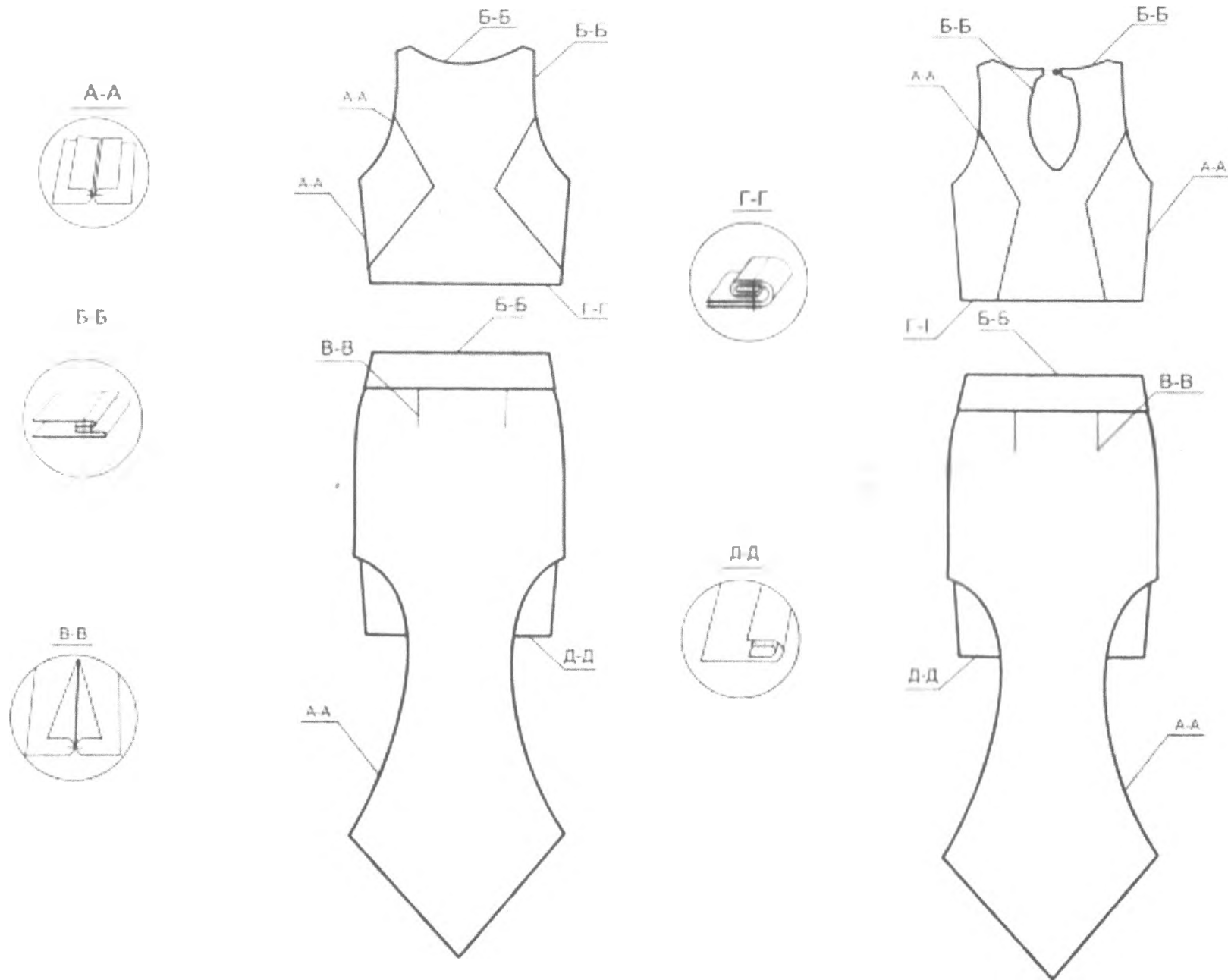
Нитки	Характеристика	Фурнітура	Характеристика
	<p>Нитки «777» – червоні та сині.</p> <p>Сировинний склад ниток Поліестер - 60%</p> <p>Кількість складень в 2 рази</p>		<p>Потайна тасьма блискавка червоного та синього кольорів на міцній основі. Довжиною 50см.</p>

РОЗРОБИВ

ПЕРЕВІРИВ

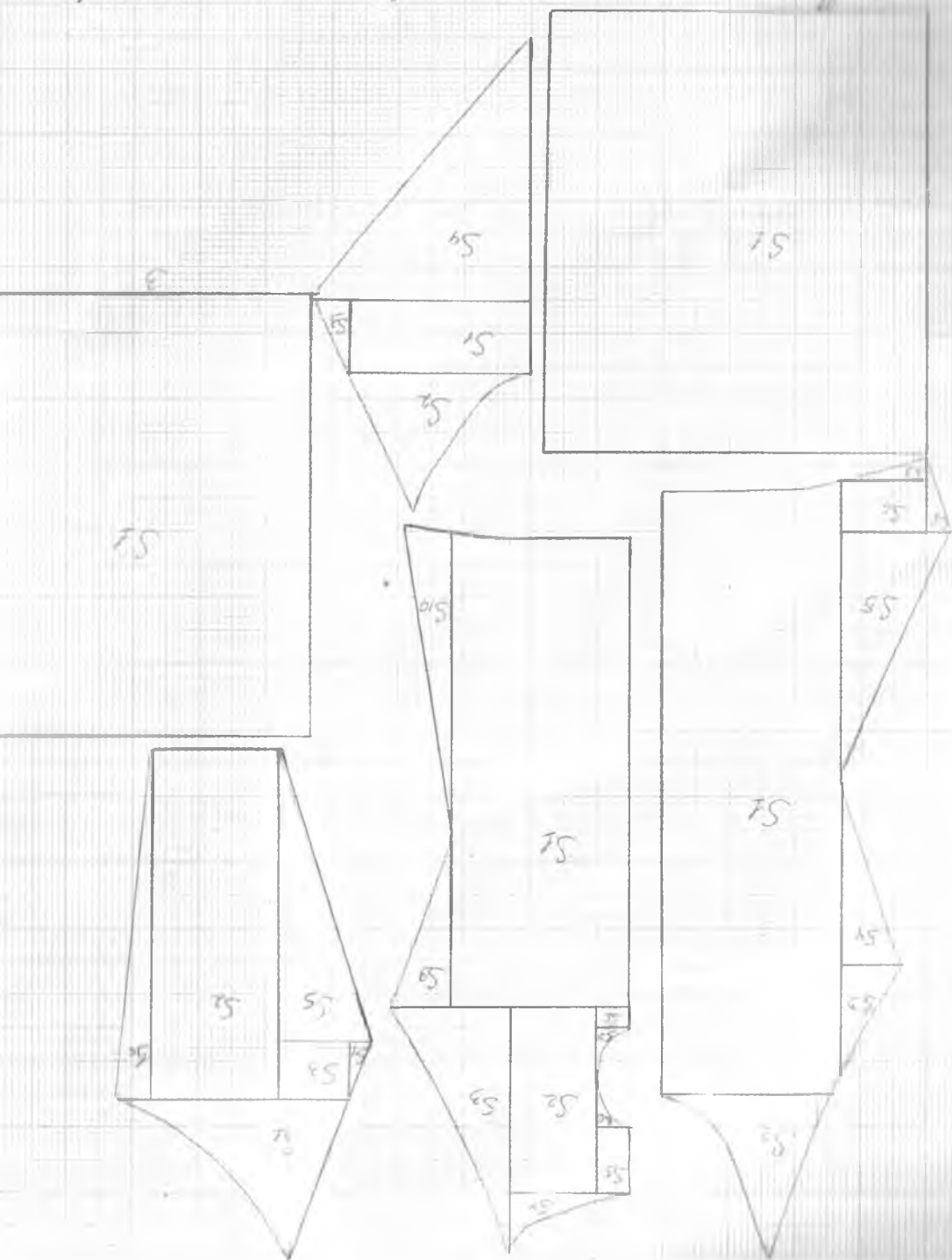


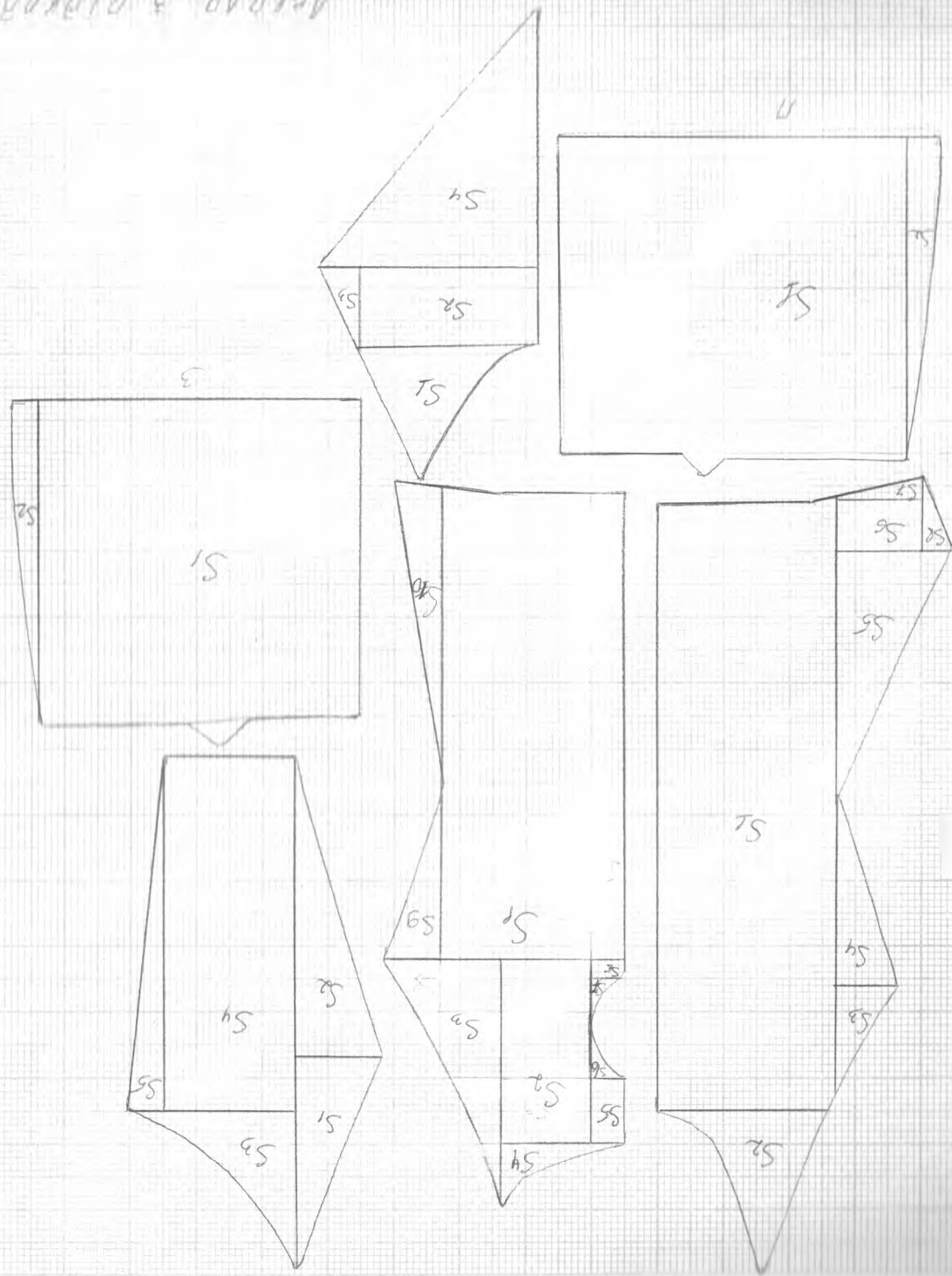

Додаток Н

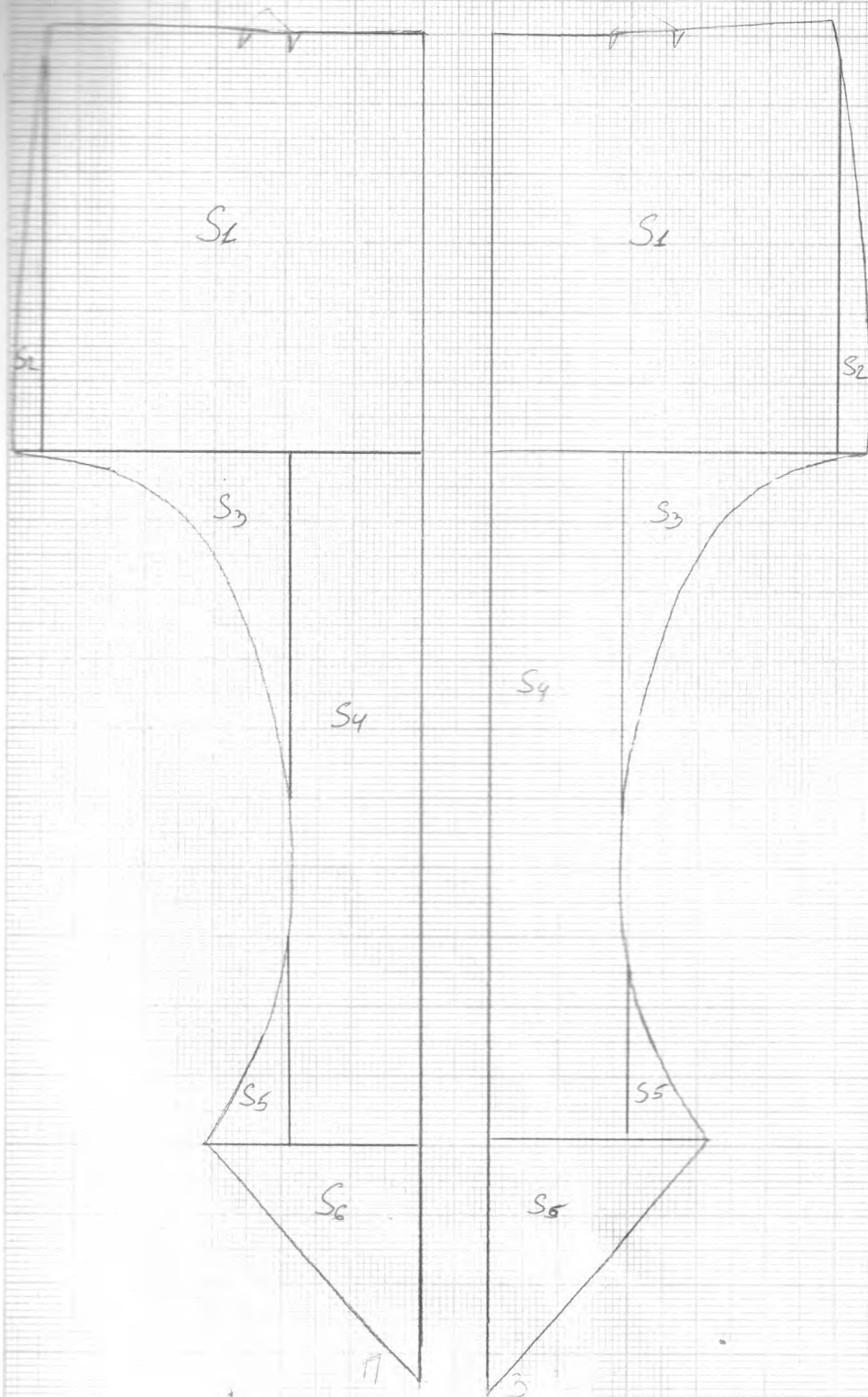


неповторяемо

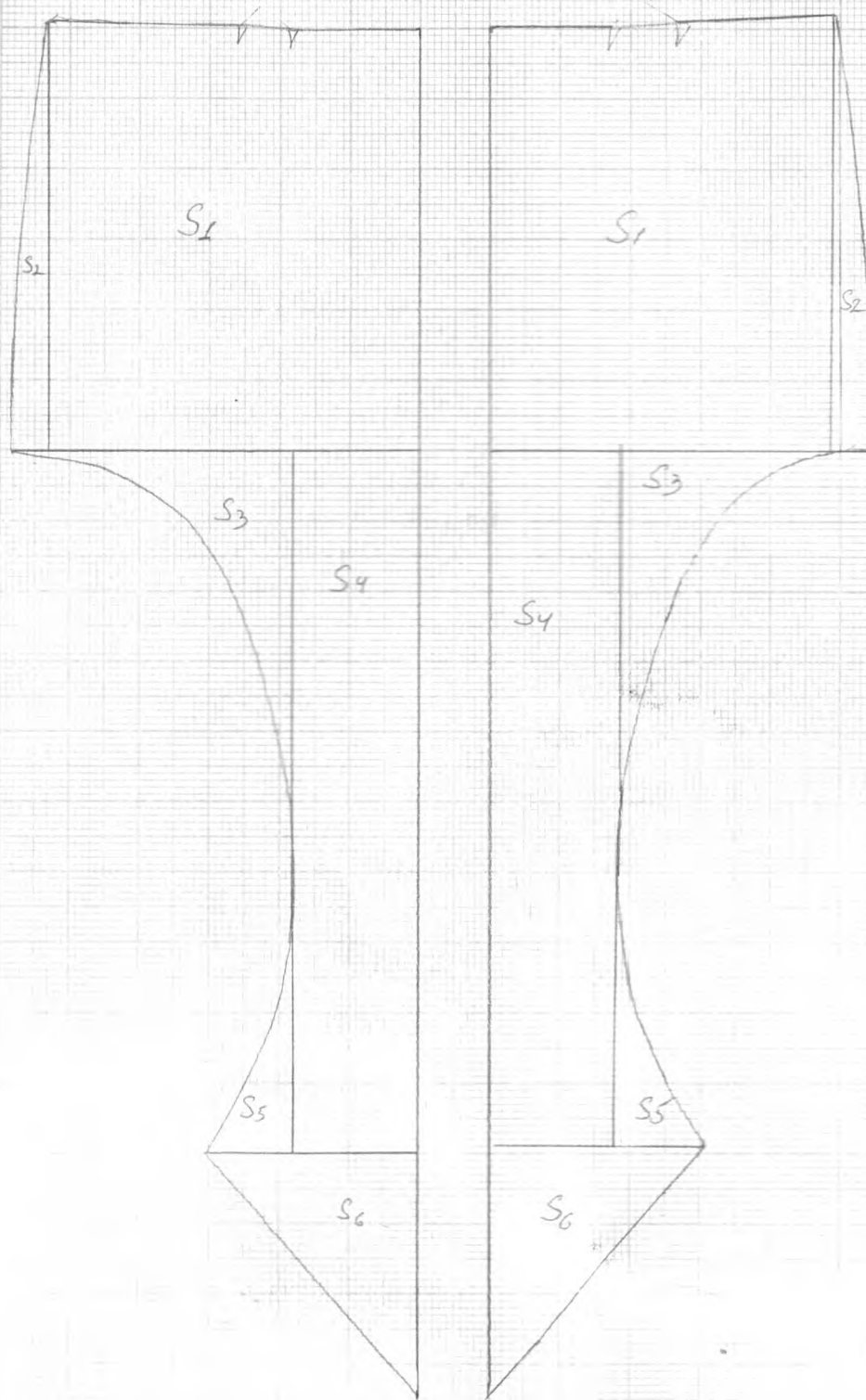
Некава 3 еконтину



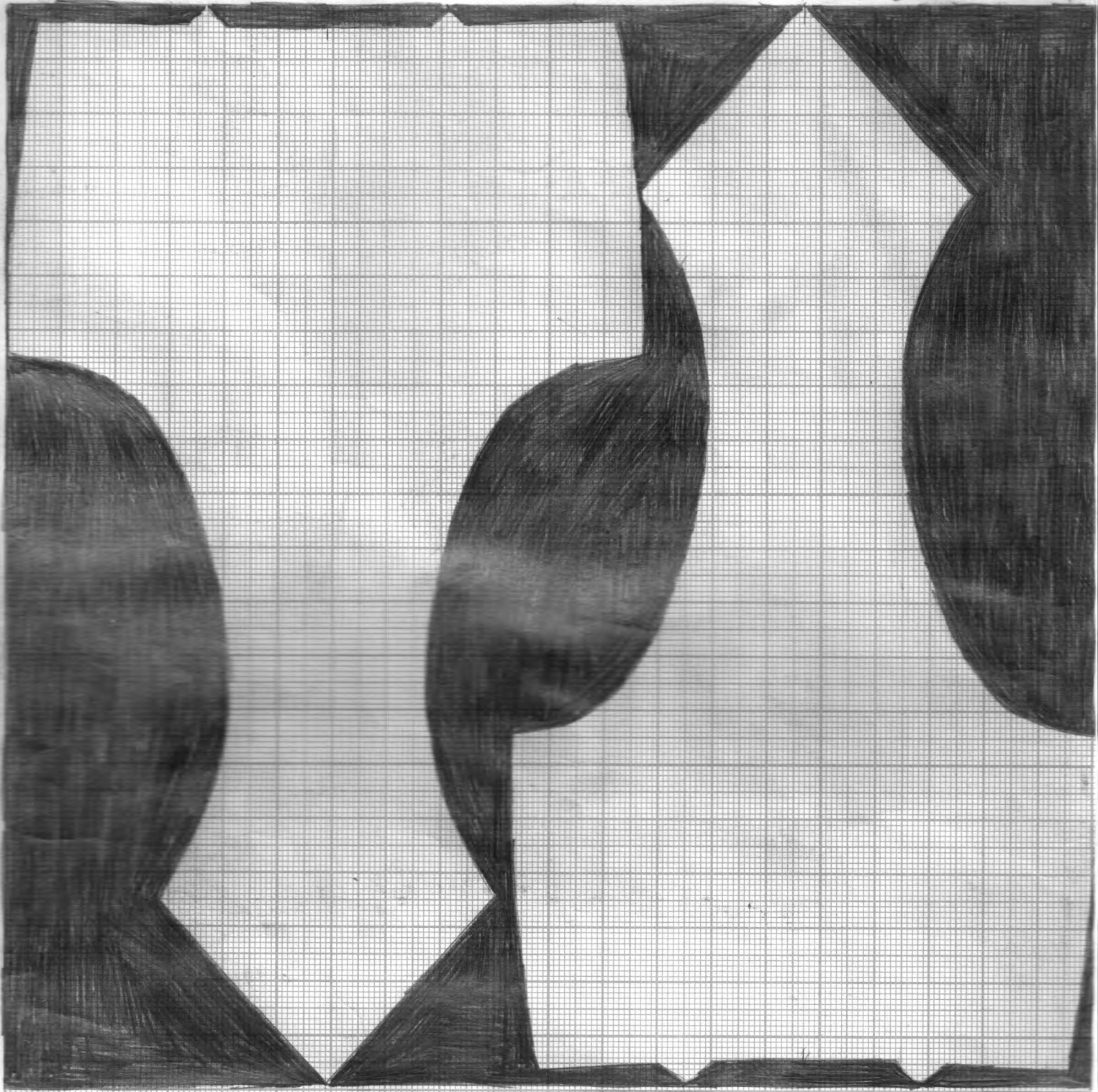




лекала з підкладки синього кольору



Лекала з екшкіру су кбдгд коньору



АЛЕАНА СЛОВКИН САНХД 20 20

54

Лекана з екшкіри черв

48,5

Лекана з екшкіри черв

28

hera'na

ni'kina



Власник документу
Марія Марисюк

ID перевірки
1004159918

Дата перевірки
19.06.2020 23:52:20 EEST

Тип перевірки
Doc vs Internet + Library

Дата звіту
22.06.2020 23:46:04 EEST

ID користувача
100004633

Назва документу **Сухоставська**

ID файлу: **1004171936** Кількість сторінок: **51** Кількість слів: **9661** Кількість символів: **67004** Розмір файлу: **1.02 MB**

Схожість

Найбільша схожість **10.9%** з джерелом бібліотеки файлу **1004171938**

11.5% Схожість з Інтернет джерелами

Page 53

17.7% Текстові збіги по Бібліотеці акаунту

Page 55

Не знайдено жодних цитат

Джерела менше, ніж **8 слів** автоматично вилучено

0.32% Вилучення з Інтернету

Page 56

1.85% Вилученого тексту з Бібліотеки

Page 56

Подальші заходи

Заміна символів

Завідувачу відділення (Декану факультету)

Дімак Н.А.

Студента (-ки) IV курсу

спеціальності 82 Технології інформаційних систем

Саватська А.С.

(прізвище, ініціали)

ЗАЯВА

щодо самостійного виконання кваліфікаційної роботи здобувачем
освіти

Я, Саватська Анна Сергіївна
(прізвище, ім'я, по батькові),

Студент(-ка) дівчина, бакалавр, IV курс, ДМ-41
(форма навчання, факультет, курс, група)

заявляю: моя письмова робота на тем: Формування авторської колекції
аналізів жіночих історій з емоцій,

виконана самостійно і в ній не міститься елементів плагіату. Всі запозичення з друкованих та електронних джерел, а також із захищених раніше робіт мають відповідні посилання. Я ознайомлений(а) з діючим Положенням, згідно з яким виявлення плагіату є підставою для відмови в допуску навчальної/кваліфікаційної роботи до захисту та притягнення до академічної відповідальності.

Дата 19.06.2020р.

Підпис 

ДОВІДКА

про результати комп'ютерної перевірки на унікальність кваліфікаційної роботи

Автор роботи	Сухостваська А.С.
Назва роботи	Проектування авторської колекції ансамблів жіночих авангардних з екошкіри
Шифр групи	ДМ-41
Спеціальність	182 Технології легкої промисловості
Курс	4
Відділення	Дизайну
Циклова комісія	Моделювання та конструювання одягу
Керівник роботи	Марисюк М.О.
Роботу перевірено в програмі	Unicheck
Додано до бази даних	19.06 20р.
Ідентифікаційний номер роботи 1004171936	
Результат перевірки	
Показник унікальності тексту через перевірку роботи у внутрішній базі Коледжу	74.1%
Показник унікальності тексту в мережі Інтернет	89%

Відповідальна особа



Марисюк М.О.