

ДИПЛОМНИЙ ПРОЄКТ

«Проектування авторської колекції костюмів жіночих на тему: «Golden tickets»

ПОЯСНЮВАЛЬНА ЗАПИСКА

*Спеціальність 182 Технології легкої промисловості
Освітня програма «Моделювання та конструювання промислових виробів»*

Студентка

Керівник:



М-41
група

С.І.Сухоцька

М.О.Марисюк

Допуск до захисту:



Завідувач відділення
дизайну
Юшак Н.А.

Тернопіль – 2021

ВІДГУК НА ДИПЛОМНИЙ ПРОЄКТ

Студентка Сухенька Софія Ігорівна
на тему: «Проектування авторської колекції костюмів жіночих на тему:
«Golden tickets»
виконаний на матеріалах (база практики) ЛОН Сухенька С.І.
Семінар Ковальчук М.В.

Результати оцінювання розділів дипломного проєкту консультантами

№ з/п	Назва розділу	Прізвище та ініціали консультанта	Оцінка	Дата	Підпис консультанта
1.	Композиційна частина. Обґрунтування вибраних даних для проектування колекції	Міцан Н.А.	5 (відмінно)	22.06.24	<i>[Signature]</i>
2.	Художня графічна частина	Литвин Н.С.	5 (відмінно)	14.06.24	<i>[Signature]</i>
3.	Конструкторська частина. Розробка технічної пропозиції	Міцан Н.А.	5 (відмінно)	22.06.24	<i>[Signature]</i>
4.	Технологічна частина. Розробка раціональної технології на виготовлення виробу	Марисюк Н.О.	5 (відмінно)	19.06.24	<i>[Signature]</i>
5.	Охорона праці	Желізь І.В.	5 (відмінно)	20.06.24	<i>[Signature]</i>
6.	Економічна частина. Калькуляція собівартості виробу	Колісник Т.В.	5 (відмінно)	09.06.24	<i>[Signature]</i>
7.	Кваліфікаційний виріб	Марисюк Н.О.	5 (відмінно)	20.06.24	<i>[Signature]</i>

Загальні положення

Враховуючи комплексне дослідження виконане за виконанням роботи. Зроблено висновок про якість роботи. Дипломний проєкт виконано згідно з вимогами та не має суттєвих недоліків.

Технічна частина виконана акуратно з дотриманням усіх вимог.

Робота заслуговує на високу оцінку.

Оцінка за дипломний проєкт 5 (відмінно)

Керівник: *[Signature]*

М.О.Марисюк

КАЛЕНДАРНИЙ ПЛАН

№ з/п	Назва етапів, розділів роботи над проектом	Термін виконання етапів проекту	Примітки
1.	Композиторська частина. Обґрунтування вихідних даних для проектування колекції	04.05.-14.05.2021 р.	
2.	Художня графічна частина	04.05.-14.05.2021 р.	
3.	Конструкторська частина. Розробка технічної пропозиції	17.05.-28.05.2021 р.	
4.	Технологічна частина. Розробка раціональної технології на виготовлення виробу	01.06.-18.06.2021 р.	
5.	Охорона праці	24.05.-28.05.2021 р.	
6.	Економічна частина. Калькуляція собівартості виробу	31.05.-09.06.2021 р.	
7.	Кваліфікаційний виріб	04.06.-22.06.2021 р.	
8.	Попередній захист дипломних проектів	18.06.2021 р.	
9.	Захист дипломних проектів	25.06.2021 р.	

Студентка


підпис студентки

С.І.Сушенська

Керівник проекту


підпис керівника

М.О.Марісюк

ГАЛИЦЬКИЙ КОЛЕДЖ ІМЕНІ В'ЯЧЕСЛАВА ЧОРНОВОЛА
Освітня програма «Моделювання та конструювання промислових виробів»

«Затверджено»

Голова ЦК дисциплін
дизайну середовища та
моделювання одягу
28 жовтня 2020 р.

 Н.С. Питель

ЗАВДАННЯ НА ДИПЛОМНИЙ ПРОЄКТ СТУДЕНТКИ

Сушецька Софія Ігорівна

1. Тема проєкту: «Проектування авторської колекції костюмів жіночих на
тему: «Golden ticket»

2. Термін подання завершеного проєкту 18 червня 2021 р.

3. Пояснювальна записка:

ВСТУП

1. Композиційна частина. Обґрунтування вихідних даних для проєктування колекцій.
2. Конструкторська частина. Розробка технічної пропозиції.
3. Технологічна частина. Розробка раціональної технології на виготовлення виробу.
4. Економічна частина. Калькуляція собівартості виробів.
5. Охорона праці.

ВИСНОВКИ

СПИСОК ВИКОРИСТАНИХ ДЖЕРЕЛ

ДОДАТКИ

4. Графічна частина:

Ескізи проєкту моделі колекції

5. Практична частина (кваліфікаційний виріб) Костюм жіночий
свадьби

6. Дата видачі завдання 29 жовтня 2020 р.

Керівник роботи



підпис керівника

М.О.Марисюк

Завдання одержав

підпис студента

С.І.Сушецька

РЕЦЕНЗИЯ
на дипломний проєкт
освітньо-кваліфікаційного рівня «молодший спеціаліст»

виконаний на тему: «**Проектування авторської колекції костюмів жіночих**
на тему: «**Golden ticket**»

студентом (студенткою) **Сухенька Софія Ігорівна**
(прізвище, ім'я, по-батькові)

виконаний на матеріалах практики:
ДП "Сирічка" Д.В. Салон "Класика шиття"
(базя практики)

Складається у довільній формі із зазначенням: відповідності ДП затвердженій темі та завданню на дипломне проектування; актуальності теми; реальності ДП (його виконання на замовлення підприємства, організації, за науковою тематикою цільової комісії тощо); глибини техніко-економічного обґрунтування прийняття рішень; ступеня використання сучасних досягнень науки, техніки, виробництва, інформаційних та інженерних технологій; оригінальності прийнятих рішень та отриманих результатів; правильності проведення розрахунків і конструкторсько-технологічних рішень; якості виконання пояснювальної записки, відповідності креслень вимогам ДСТУ, ЕСКД; можливості впровадження результатів ДП; недоліків ДП; оцінки ДП за 4-бальною системою і можливості присвоєння дипломнику відповідної кваліфікації (формулювання згідно з навчальним планом напрямку підготовки або спеціальності).

Студентка **Сирічка Софія Ігорівна** при розробці
технічного проєкту на тему: «**Проектування**
жіночої колекції костюмів жіночих на тему
"Golden ticket" врахувала розробку колекції,
впорядковано до інтер'єру / модю зя слайдів
опосередков.

В конструкторській частині правильно виконано
розробку деталей моделі костюмів та
їх розміщення.

Технологічна частина виконана згідно з
вимогами ДП. При цьому відсутні
технічні зауваження.

Студентка **Сирічка С.І.** розробила технічний
проєкт за темою «**Проектування жіночої**
колекції на тему "Golden ticket"».

Рецензент Директор салону "Класика шиття"
Сирічка Д.В. (посада, вчені звання, ступінь) **Сирічка Д.В.**
(підпис) (прізвище, ініціали)

МП С/П

«18» 06 2021 р.

ВСТУП.....	7
1 КОМПОЗИЦІЙНА ЧАСТИНА. ОБГРУНТУВАННЯ ВИХІДНИХ ДАНИХ ДЛЯ ПРОЕКТУВАННЯ КОЛЕКЦІЇ	
1.1Вибір та характеристика асортименту одягу.....	9
1.2Аналіз перспективного напрямку моди вибраного асортименту.....	10
1.3Характеристика стилю моделей колекції.....	11
1.4Психо-антропометрична характеристика споживачів.....	11
1.5Формування вимог до виробів, що проєктуються.....	13
1.6Формування концепції колекції та вибір творчого джерела.....	14
1.7Обґрунтування вибраної художньої системи.....	15
2КОНСТРУКТОРСЬКА ЧАСТИНА. РОЗРОБКА ТЕХНІЧНОЇ ПРОПОЗИЦІЇ	
2.1 Формування базової моделі за ознаками, які відповідають напрямку моди..	16
2.2 Характеристика методики конструювання.....	17
2.3 Розрахунок і побудова базової конструкції базової моделі.....	19
2.4 Розробка моделей-модифікацій на основі базової моделі.....	22
2.5 Вибір та обґрунтування засобів конструктивного моделювання моделі- модифікації.....	23
2.6 Розробка комплекту лекал-еталонів моделі.....	24
3 ТЕХНОЛОГІЧНА ЧАСТИНА. РОЗРОБКА РАЦІОНАЛЬНОЇ ТЕХНОЛОГІЇ НА ВИГОТОВЛЕННЯ ВИРОБУ	
3.1 Вибір матеріалів.....	26
3.2 Розробка карти технічного опису матеріалів.....	27

3.3 Розробка специфікації деталей крою виробів.....	28
3.4 Нормування матеріалів для виготовлення виробів.....	29
3.5 Вибір і обґрунтування швів, обладнання та режимів обробки швейного виробу.....	32
3.6 Розробка раціональної технології на виготовлення виробу.....	34
4 ЕКОНОМІЧНА ЧАСТИНА КАЛЬКУЛЯЦІЯ СОБІВАРТОСТІ ВИРОБІВ.....	40
5 ОХОРОНА ПРАЦІ.....	41
ВИСНОВКИ.....	48
СПИСОК ВИКОРИСТАНИХ ДЖЕРЕЛ.....	49

Розвиток світу моди в наш час не стоїть на місці. Кожного дня багато дизайнерів та модельєрів трудяться над створенням нових тенденцій. Мода це – певне циклічне поняття, яке змінюється з кожною хвилиною, яке відповідає на певні потреби у час коли воно існує. Задовольняє усі примхи сучасних споживачів.

Одяг- одне з найнеобхідніших середовищ для життєдіяльності людини. Основною функцією одягу є захист тіла людини від несприятливих кліматичних умов і атмосферних впливів. Естетичною ознакою одягу є зовнішній вигляд та неординарний крій. Саме через одяг передаються історичні традиції, національна культура, побутові звичаї, обряди та відображення людських емоцій. На сьогоднішній день швейна промисловість задовольняє усі потреби людини в одязі. Але час не стоїть на місці, тому одне із основних завдань спеціалістів швейної галузі добре володіти знаннями в своїй професії, враховувати сучасні тенденції в світі моди, розробляти нові конструкції, використовувати новітні технології в процесі проектування одягу, слідкувати за розвитком легкої промисловості, удосконалювати крій та процеси обробки. Розробляти та відкривати сучасні методи виготовлення одягу.

Для розвитку одягу в сучасному світі , неабияку роль відіграє деформація форм, різноманітний крій, поєднання нових матеріалів, цікаве об'єднання текстур, креативне рішення кольорової гами, незвичайна фурнітура, стильні аксесуари та головні убори, специфічне моделювання. Зараз все більше і більше дизайнерів та швейних виробництв, у розробці свого одягу висвітлюють екологічні проблеми України. Стараються підбирати та використовувати перероблені матеріали та розробляти певні тренди не на один сезон. Багато споживачів, які слідкують за світом моди роблять обдуманий вибір та надають перевагу вітчизняному виробнику. Що значно підтримує економічну частину, та приватні підприємства, які вже представлені на ринку моди і зумовлює появу

					ДП 18.22.35.420 21 ПЗ					
Змн.	Арк.	№ докум.	Підпис	Дата	ВСТУП			Літ.	Арк.	Аркушів
Розробив		Сушецька С.І.								
Перевірив		Ющак Н.А.							7	2
Т.контр		Марисюк М.О						Галицький коледж ім. В'ячеслава Чорновола		
Реценз.		Сушецька Н.М								
Затверд.		Питель Н.С								

нових креативних та перспективних виробників та представників легкої промисловості України. Багато дизайнерів та приватних швейних підприємств представлені на світовому ринку моди. І користуються великою популярністю у жителів Європи та інших країн.

На разі легка промисловість України працює на давальницькій сировині, але згодом, якщо швейні підприємства будуть розвиватися з великою швидкістю, то у нас є всі умови для виготовлення власної сировини.

Темою даного дипломного проєкту є: проектування авторської колекції костюмів на тему : «Golden ticket».

Об'єктом дослідження є дана колекція, що зпроектована в авторському стилі на тему: «Golden ticket».

Предметом дослідження є сукня жіноча напівприлеглого силуету, саме цей виріб проектувався на даний дипломний проєкт.

Метою дипломного проєкту є: освоєння та вивчення сучасних методів проектування одягу; виготовлення нової моделі; узагальнення та закріплення усіх отриманих знань при вивченні дисциплін; виявлення здібностей самостійно аналізувати поставлене творче завдання і знаходити його оптимальне вирішення; виявлення здібностей до самостійного творчого мислення, та реалізації творчого задуму; представлення авторської колекції.

1.1 Вибір та характеристика асортименту одягу

Для вираження основної ідеї колекції було обрано певний асортимент одягу, який відповідає основній стилістиці всієї колекції та стилістичним вподобанням на сучасному ринку моди.

За областю використання це є побутовий одяг, який включає в себе тренди сьогодення та відповідає усім поставленим вимогам. Побутовий одяг, насамперед повинен бути не тільки зручним, а й сучасним. При розробці даного виду одягу, потрібно враховувати: всі стилістичні напрямки, які існують сьогодні; кольорову гаму, яка змінюється відповідно до кожного сезону; попит на певний товар, що представлений на ринку моди.

За умовами експлуатації це є легкий одяг, що прийнято носити в сезон весна-літо. Матеріали для відповідного типу одягу повинні відповідати обраному сезону, та поставленими перед ними функціями. Цільове призначення обраного асортименту одягу є святкове та повсякденне. Фасони та крій, які використані у даній колекції за просто можуть підійти для будь-якого свята, але водночас будуть актуальними і у повсякденному житті. Даний асортимент одягу призначений та використовується на території Тернопільської області де притаманний помірно континентальний клімат, та чітка зміна сезонів до відповідної пори року, одяг призначений для використання у сезон весна-літо.

Обраний асортимент одягу підходить для такої статеві-вікової групи споживачів як, молодша вікова група. Середній вік даної групи становить 18-25 років. Морфологічні особливості вибраних споживачів є: мезоморфний тип статури, пропорції стандартні та відповідають віковим особливостям.

Тип виробництва для даного асортименту одягу є – індивідуальним.

Індивідуальне виробництво передбачає виготовлення одягу однорідної

					ДП 18.22.35.420 21 ПЗ			
Змн.	Арк.	№ докум.	Підпис	Дата	1 КОМПОЗИЦІЙНА ЧАСТИНА. ОБГРУНТУВАННЯ ВИХІДНИХ ДАНИХ ДЛЯ ПРОЕКТУВАННЯ КОЛЕКЦІЇ	Літ.	Арк.	Аркушів
Розробив		Сушецька С.І.						
Перевірів		Ющак Н.А.					9	7
Т.контр		Марисюк М.О				Галицький коледж ім. В'ячеслава Чорновола		
Реценз.		Сушецька Н.М						
Затверд.		Питель Н.С						

продукції, де втілюються особисті побажання кожного клієнта. Враховуються його особливості тілобудови, тип статури та постави.

1.2 Аналіз перспективного напрямку моди вибраного асортименту

В даному підрозділі проаналізовано тенденції перспективного напрямку моди для одягу вибраного асортименту. Перспективними напрямками в даному асортименті є відображення певних стилів, які вже були представлені на ринку моди. Багато дизайнерів використовують не один, а декілька перспективних напрямків роблячи акцент на формах, силуетах та кольоровій гамі, щоб подати даний асортимент одягу по новому.

Крій та силуети, які притаманні даному напрямку моди є сучасними, вільними та зручними у використанні. У наш час дуже цінується комфортний та простий одяг для повсякденного носіння. Кольорова гама є змінною відповідно до певних сезонів, актуальні як і однотонні, пастельні відтінки так і яскраві неонові кольори. Зараз споживачі надають перевагу тканинам без візерунку, або з мілким мінімалістичним малюнком. Фактура матеріалів може бути різною.

В сезон 2020-2021 року повертається мода 80-х років. Повертаються строгі брючні костюми, вироби з денніму, об'ємні рукави, шкіряний одяг, тотал-лук, спортивний шик. У моді вироби з денніму в різних його проявах, як і основного одягу, так і аксесуарів у певних акцентах. Різне поєднання текстур денніму та нестандартні рішення в крої виробу, в його деформації або перевтіленні. Сміливі поєднання кольорів та фурнітури. Універсальність такої моделі, щоб її з легкістю можна було занести у базовий гардероб кожної модниці. Практичність виробу до різних кліматичних проявів. Джинс - це дуже відома тканинна , яка користується своєю популярністю не один сезон. З кожним днем все більше і більше дизайнери привертають нашу увагу саме до різних поєднань джинсової тканини з різними матеріалами.

1.3 Характеристика стилю моделей колекції

Відображення соціального статусу, професії, віку, певної субкультури та вподобань людини, всі ці чинники безпосередньо впливають на стиль одягу кожного з нас. В кожній людини з часом і при певних обставинах виробляється свій власний стиль. Так об'єкт може показувати почуття, настрій, захоплення. Стиль кожного з нас є неповторним та унікальним. Саме через стильове рішення, яке ми відображаємо в одязі можна передати певну епоху якогось конкретного часу, кольорову гаму, вибір матеріалів, аксесуари, того чи іншого періоду. Передати певні традиції, обряди, звичаї, народні вподобання. Показати своє естетичне бачення. Розповісти не словами, а через тканину, візерунок, кольорове та стилістичне рішення.

В даній проектованій колекції поєднано три стилі це: романтичний, діловий та спортивний. Важка фактура, спортивні елементи, простий крій, використання деталей класичного костюму, об'ємні рукави, сучасні стильові прийоми – все це подається у даній колекції. Всі ці стилі все більше і більше використовують у своїх образах любителі моди, запроваджуючи їх у повсякденне та святкове життя. Зараз можна одягнути легку по текстурі блузку з пишними рукавами та грубі джинси з важкою фактурою, доповнити все це декількома аксесуарами та головним убором у спортивному стилі і сміло можна заявляти, що це стильний кежуал лук для кожного дня. Стилi поєднані в даній колекції потрібні для того, щоб довести, що простий одяг може бути святковим та нарядним.

1.4 Психо-антропометрична характеристика споживачів

Кожна особа відчуває стиль по-різному. Хтось використовує одяг просто, як щоденну рутину, а хтось саме через одяг передає свій настрій, почуття,

переживання та емоції. У всіх людей почуття до моди проявляється по-різному, хтось може самостійно і досить гармонійно поєднувати речі різних стилів, фасонів. Об'єднувати у одному образі яскраві кольори та неординарні фактури, доповнюючи це все сучасними аксесуарами та головними уборами. А комусь потрібна допомога у вирішенні цього питання. Тому існують певні класифікації споживачів.

Певні групи споживачів у соціально-психологічному аспекті розділяють на три групи. Перша група це є консерватори. Друга помірні споживачі і третя група це є авангардисти. Дана колекція відноситься до споживачів з групи авангардисти. Саме ці любителі моди по-справжньому можуть оцінити всі моделі. Легко погодитися на поєднання спортивного та романтичного стилів.

Група споживачів, які відносяться до соціально-культурного аспекту залежать від освіти, соціального розвитку та рівня інтелекту суб'єкта. Для даної групи враховується психологія людини її темперамент, поведінка у соціумі, характер та громадянська позиція. Також беруться до уваги антропометричні дані.

У табличній формі 1.1 було подано антропометричні дані даного споживача.

Таблиця 1.1 – Характеристика споживача

Стать	Жіноча
Вік (згідно з паспортом)	18 років
Вік морфологічний	Молодша вікова група
Ріст, розмір, повнота	169-87-94-I

1.5 Формування вимог до виробів, що проєктуються

Одяг відтворює в собі велику кількість різних функцій. Функції поділяють на п'ять класів, кожен з цих класів відповідає на певний ряд вимог.

Перший клас експлуатаційні функції. В цьому класі функції проявляють себе в експлуатації, в стійкості обраного матеріалу до різних кліматичних показників. Повинна бути відносно не велика маса виробу, щоб споживач міг комфортно почувати себе у ньому. Рівень стійкості до стирання має бути високим. Низька пилозбірність, електроізованість, висока ступінь очищення та хороша вітрова проникність, все це входить до експлуатаційних функцій.

Другий клас це – функціональні вимоги. Виріб, який відповідає даним функціям повинен на сам перед бути зручним у використанні та відповідати певним особливостям споживача.

Третій клас це – естетичні функції. Естетичні вимоги, мають відповідати естетичним вподобанням споживача. Тому дизайнери- модельєри створюють та розробляють нові моделі, які відповідають сучасним трендам, художньому оформленню та зоровому сприйняттю людини.

Четвертий клас це – суспільні функції, які полягають в тому, що є певні соціальні стандарти. Вироби повинні відповідати цим правилам для того, щоб не порушувати суспільних та аморальних законів.

П'ятий клас це – вимоги ергономічного значення, які в свою чергу поділяються на психофізіологічні та гігієнічні вимоги.

Всі моделі даного дипломного проєкту відповідають усім споживчим вимогам та функціям. Задовольняють усі експлуатаційні норми, для легкого та зручного використання. Забезпечують надійність та міцність, вільність рухів, легке користування у повсякденну житті.

1.6 Формування концепції колекції та вибір творчого джерела

Основна концепція даної колекції полягає в створенні образів простих у розумінні, з поєднанням простих нескладних матеріалів та довершені образу додатковими аксесуарами. Головна ідея це довести, що простий на перший погляд побутовий одяг може виглядати святково та сучасно. Розкрити історію обраного джерела натхнення. Опис джерела натхнення, який було обрано для створення авторської колекції жіночого одягу під назвою «Golden Ticket». Основною ідеєю колекції слугувало джерело творчості: історичний костюм золотошукачів. Саме це джерело творчості було обрано, тому що робочий одяг золотошукачів виконувався з щільного джинсу (денніму). А ще через те, що коли люди ставали багатші вони могли собі дозволити більш вишукані матеріали, та одяг з якісних легких та дихаючих тканин, наприклад бавовни. Основною ідеєю з використанням даного джерела натхнення стало відтворення джинсової моди, та поєднання різних матеріалів, як за фактурою так і за своїми естетичними властивостями.

Принцип формоутворення даного джерела творчості. Це є історичний костюм, який складається з плечового та поясного виробів. Напівприлеглого крою. Досить часто використовувалися робочі джинсові комбінезони. Плечові вироби- це були переважно класичні сорочки, джемperi з легких, вільно дихаючих та натуральних матеріалів. Візерунком слугувала тонка полоска. Кольорове рішення було однотонним і стриманим, наприклад білий, пісочний, синій, хакі, бежевий, світло-сірий, молочний, кемал та коричневі відтінки. Одяг цієї групи був симетричним. Поясні вироби – це були джинси, брюки, комбінезони прямого або напівприлеглого крою. Їх виготовляли з щупких, щільних та довговічних матеріалів. Відтінки переважали спокійні та немаркі, наприклад: темно-сірий, темно-синій, коричневий, хакі, чорний. Загалом костюм мав симетричну побудову. Для нього характерна статика, яка проявлялася у крої виробів, у спокійних кольорових рішеннях та у стилістичних подачах. Фактура джерела творчості поєднує в собі легкість та жорсткість.

1.7 Обґрунтування вибраної художньої системи

Для даного дипломного проєкту було обрано художню систему – колекція. В простому народі слово колекціонування означає, щось збирати, складати. Художня система «колекція» має об'єднувати в собі риси обраного джерела творчості, стилі одягу, крій та фактуру матеріалів. Та поєднувати творчий задум, концепцію та головну ідею самої колекції.

Дана проєктована колекція розроблена в авторському стилі. І поєднує в собі три різні стилі, декілька фактур використаних матеріалів та останні тенденції, які були представлені в світі моди. Авторська колекція розробляється індивідуально до обраного джерела творчості. Випускається в обмеженій кількості, наприклад як капсульна колекція де всі вироби легко взаємодіють один між одним. Дизайнер розкриває та показує свою мету та ідею, через поєднання різних стилістичних напрямків і прийомів. Слід зазначити, що вид даної колекції не підходить для масового виробництва. Саме тому, багато дизайнерів та модельєрів обирають авторський вид колекції, адже так можна розкрити та показати свою авторську думку та своє бачення. Дана колекція пройшла декілька процесів виготовлення: на початковому етапі зроблено вибір творчого джерела та створено ряд форескізів; обрано 5 художніх ескізів для створення даної колекції; створення конструкції; розробка лекал; пошиття виробів та представлення фінального результату.

Після обґрунтування вихідних даних для проєктування даної колекції було подано кольорові ескізи моделей-ідей в додатку В, де показано розвиток думок та авторського бачення, щодо даної представленої колекції. Всі ескізи було виконано на форматі А4 та подано в кольоровому рішенні.

2.1 Формування базової моделі за ознаками, які відповідають напрямку моди

На основі результатів аналізу та обґрунтування вихідних даних для проектування нової колекції одягу запропоновано художній ескіз базової моделі, яке сформоване : формою, силуетом, довжиною, кроєм та конструкцією основних деталей, конструктивно-декоративні прийоми. Дану базова модель (МБ) прийнято за основу для подальшої розробки моделей-модифікацій.

Зображення моделі на аркуші формату А4, в додатку Г (пропорційне зображення вигляду спереду – на фігурі та вигляд зі сторони спинки – теж на фігурі). В табличній формі 2.1 подано всі розмірні ознаки для побудови базової конструкції сукні жіночої.

Таблиця 2.1- Розмірні ознаки фігури, необхідні для побудови БК сукні жіночої напівприлеглого силуету

Номер розмірної ознаки за ГОСТом	Найменування розмірної ознаки	Величина розмірної ознаки фігури, см		Відхилення від типової фігури, ± см
		типової	реальної	
1	2	3	4	5
	Ріст	164,0	165,0	1,0
2	Обхват шиї	37,0	33,0	4,0
18	Обхват талії	62,0	67,0	5,0
19	Обхват стегон	95,0	88,0	7,0
48	Висота пройми	20,0	21,5	1,5
14	Обхват грудей 1	89,0	82,0	7,0
15	Обхват грудей 2	92,0	84,0	8,0
16	Обхват грудей 3	88,0	79,0	9,0
45	Ширина грудей 1	20,0	17,0	3,0

ДП 18.22.35.420 21 ПЗ

Змн.	Арк.	№ докум.	Підпис	Дата	2КОНСТРУКТОРСЬКА ЧАСТИНА. РОЗРОБКА ТЕХНІЧНОЇ ПРОПОЗИЦІЇ			
Розробив	Сушецька С.І.							
Перевірив	Ющак Н.А.							
Т.контр	Марисюк М.О							
Реценз.	Сушецька Н.М							
Затверд.	Питель Н.С				Літ. Арк. Аркушів			
					16 10			
					Галицький коледж ім. В'ячеслава Чорновола			

46	Ширина грудей 2	20,5	17,2	3,3
36	Довжина пілочки до лінії талії	44,0	43,0	1,0
35	Висота грудей Центр грудей	25,0	25,0 17,0	0
40	Довжина спинки до лінії талії	40,0	38,0	1,0
47	Ширина спинки	18,0	18,2	0,2
48	Ширина плеча	14,0	15,0	1,0
	Ширина пройми	12,0	12,5	0,5
	Довжина руки	60,0	62,0	2,0
	Довжина виробу	85,0	90,0	5,0

Найбільша різниця відхилень спостерігається у обхваті талії, стегон, обхваті грудей першому, другому та третьому.

2.2 Характеристика методики конструювання

Всі вироби за конструкцією можна побудувати трьома способами: перший метод пропорційно-розрахунковий, другий муляжний і третій метод розрахунково-графічний. Методики, які використовуються для сучасного конструювання одягу: методика ЄМКО РЕВ; «Мюллер і син»; ЦНДІШП.

Для даного дипломного проекту обрано методику конструювання ЦНДІШП. Дана методика застосовується у проектуванні одягу для масового значення. Особливість методики полягає у визначенні балансових точок. Для цього спочатку розраховують ширину рукава, а потім додаткові розрахунки, висоту окату рукава, довжину лінії окату рукава, висоту і ширину закритої пройми, довжину лінії пройми та ширину переду і спинки.

Основними плюсами даної методики є: врахування властивостей матеріалів, при побудові і попередньому розрахунку креслення деталей конструкції.

Таблиця 2.2- Прибавки до основних конструктивних ділянок БК сукні жіночої напівприлеглого силуету

№ з\п	Назва прибавки	Умове позначення прибавки	Величина прибавки, см
1	2	3	4
1.	Прибавка по висоті пройми ззаду	Впрз	2,0
2.	Прибавка по ширині спинки	Шс	1,0
3.	Прибавка по ширині пройми	Шпр	2,5
4.	Прибавка по ширині грудей	Шг	1,5
5.	Прибавка по ширині плеча	Шп	1,0
6.	Прибавка до довжини спинки до талії	Пдтс	0,5
7.	Прибавка до півобхвату грудей 2	Псг2	3,0
8.	Прибавка до довжини переду до талії	Пдтп	0,5
9.	Прибавка півобхвату талії	Пст	1,0
10.	Прибавка до півобхвату ший	Пшс	0,5
11.	Прибавка півобхвату стегон	Псс	2,0

12.	Прибавка до висоти плеча косої	Пвпк	1,0
-----	-----------------------------------	------	-----

В даній таблиці подано всі прибавки до основних конструктивних ділянок. Які було враховано під час розкрою виробу, що представлений на даному дипломному проєкті.

2.3 Розрахунок і побудова базової конструкції базової моделі

У табличній формі (табл.2.3) подано розрахунок для побудови базової конструкції сукні жіночої.

На листі формату А4 в додатку Д виконано та подано креслення БК сукні жіночої напівприлеглого силуету в масштабі 1:4.

Таблиця 2.3 – Розрахунок для побудови креслення базової конструкції БК сукні-жакету жіночої напівприлеглогосилуету

№ з\п	Конструктив на ділянка на креслені	Умовне позначення	Розрахункова формула	Розрахунок	Величина відрізка, см
1	2	3	4	5	6
Побудова базисної сітки					
1.	Побудова прямого кута	А	----	----	----
2.	Рівень глибини пройми	АГ	$(C_{г1} + ДТС)/4$	$(45,0 + 40,3)/4,$ 0	21,3
3.	Рівень лінії талії	АТ	$Дтс + П$	$40,3 + 1,0$	41,3
4.	Рівень лінії стегон	АБ	cons	$18,0 - 20,0$	18,0

5.	Довжина виробу	АН	Двир.	90,0	90,0
Побудова спинки					
6.	Відхилення талії	ТТ1	ТТ1-1	1,0	1,0
7.	Рівень лопаток	АЗ	АГ/2,0+1,0	21,3/2,0+1,0	11,6
8.	Ширина спинки	Г1Г2	Шс+П	18,0+1,0	19,0
9.	Ширина пройми	Г2Г3	СГ2/4,0-0,5	48/4,0- 0,5=11,5/2,0	5,7
10	Ширина ростка	АР	Сш/3,0+0,5	18/3,0+1,0	7,0
11	Висота ростка	РР1	АР/3,0+0,5	6,5/3,0+0,5	2,8
12	Плечева точка	Від т.П 2 вниз і 2 вліво	Від т.П 2 вниз і 2 вліво	2,0 і 2,0	2,0 і 2,0
13	Плечева виточка	Р1 т.4 4В роз.вит.	Від Р1 вліво 4 2,0	4,0 2,0	4,0 2,0
14	Допоміжна точка пройми	Г2С	СГ2/10, або 6, вверх	4,8 або 6,0 вверх	4,8 або 6,0 вверх
15	Талева виточка	Т1Т4	СТ/6,0	38,0/6,0	6,3
16		Б1Б4	Т1Т4+1,0	6,3+1,0	7,3
17	Глибина талевої виточки	Т4Т6	(СГ2-СТ)/4,0	(48,0-38,0)/4,0	2,5

18	Глибина бокової талевої виточки	T3T2	T3T2=T4T6	2,5	2,5
19	Відхилення по бедрах	БЗБ2	(Сб-Сг2)/2,0	(52,0-48,0)/2,0	2,0
Побудова пілочки					
20	Рівень горловини	Г5А5	АГ+(Шг2-Шг1)	21,3+(21,0- 18,0)	24,3
21	Ширина горловини	А5А4	АР	АР=Сш/3,0+0, 5	6,5
22	Глибина горловини	А5А3	Сш/3,+2,0	18,0/3,0+2,0	8,0
23	Ширина пілочки	Г5Г4	Шг2+П	21,0+0,4	21,4
24	Пройма	Г4Г3	Г4Г4/2,0	11,5/2,0	5,7
25	Центр грудей	Г5Ц	Цг	10,0	10,0
26	Побудова плеча	А4 1,0 вверх від 1- 4 ,0 вправо	Від т.4Ц1 вниз Вг	25,0	25,0
27	Розхил плечової виточки	Т.4 В5 В5В6	Т.4 Ц1/2,0 Шг2-Шг1	25,0/2,0 21,0-18,0	12,5 3,0
28	Побудова пройми	Г4С1	Сг2/10,0 або 5,0 вверх	4,8 або 5,0 вверх	4,8 або 5,0 вверх

29 .	Талева виточка	T5TГ	T5Ц-1	9,0	9,0
30 .	Оформлення бедр	Б5Б7 Б3Б2	Г5Ц Сб-Сг2/2,0	10,0 2,0	10,0 2,0
Побудова рукава одношовного вшивного					
31 .	Висота окату	O1O2	Вок	16,0	16,0
32 .	Ширина рукава	РлРп	$\text{Шр}=(\text{Оп}+\text{Поп})/2,0$	17,8	17,8
33	Ширина базисної сітки	O1Рп	$\text{O1Рп}=\text{O1Рл}=\text{Шр}/2,0$	8,9	8,9
34 .	Довжина рукава	O3М	Др-1,0	54,0	54,0
35 .	Рівень лінії ліктя	O3Л	$\text{O3М}/2,0+3,0$	30,0	30,0
36 .	Ширина рукава по низу	Шр.н	10,0	10,0	10,0

2.4 Розробка моделей-модифікацій на основі базової моделі

Для даного дипломного проекту, враховуючи виконання першого розділу, було розроблено ряд ескізів моделей – модифікацій (ММ), які подані на основі БМ з застосуванням прийомів конструктивного моделювання 1, 2 видів. Ескізи ММ виконано в додатку в на аркуші формату А4 в чорно – білому варіанті, та в кольоровому варіанті базова модель (пропорційне зображення вигляду спереду – на фігурі та вигляд зі сторони спинки – схематично або на фігурі).

В додатку Ж наводиться зображення і опис художньо-технічного оформлення зразка модифікації моделі, яка вибрана для ряду наступних робіт в пунктах 2.5 та 2.6 та розділах 3,4:

- 1) технічне моделювання деталей моделі;
- 2) виготовлення зразка моделі, який відповідає пропорційній побудові кольорового ескізу (див. додаток Г), має всі необхідні деталі, стандартні припуски на шви та підгин;
- 3) розрахунок калькуляції на виріб;
- 4) виготовлення та оформлення комплекту лекал.

2.5 Вибір та обґрунтування засобів конструктивного моделювання моделі-модифікації

Одним із видів декоративно-прикладного мистецтва є моделювання одягу. В простому розумінні це перетворення простої моделі одягу на більш складнішу та новішу. Застосовують три види конструктивного моделювання.

Для даного креслення базової конструкції сукні жіночої напівприлеглого силуету було обрано перший та другий вид конструктивного моделювання. Де застосовувалися такі прийоми конструктивного моделювання, як додаткове членування основних деталей; розробка модельних змін застібки; конічне розширення по лінії низу та паралельного розширення деталей.

На креслення основних деталей модельною конструкції було нанесено фасоні особливості. Креслення МК подано на форматі А4 в додатку К та виконано в масштабі 1:4.

Етапи технічного моделювання сукні жіночої напівприлеглого силуету:

Пілочка:

- 1) Додаткове членування основної деталі.
- 2) Паралельне розширення волану.

					ДП 18.22.35.420 21 ПЗ	23

3) Обведення новоутворених деталей.

Спинка:

1) Додаткове членування основної деталі.

2) Паралельне розширення волану.

3) Обведення новоутворених деталей.

Рукав:

1) Конічне розширення по лінії низу рукава.

2) Обкрейдування нової деталі виробу.

2.6 Розробка комплекту лекал-еталонів моделі

Технічним документом, який визначає форму виробу, його основну конструкцію, розміри є – лекала деталей. Лекала є декількох типів. Лекала-оригінали; лекала-еталони; робочі лекала та контрольні лекала. Певними вихідними показниками для розробки комплекту лекал виробів є: технічні властивості матеріалів, які застосовуються, технічне креслення конструкції зі всіма змінами, опис технологічного обладнання та обрані методи обробки.

Довжина монтованих зрізів деталей, місця розташування контрольних надсічок та спряженість ліній, все це перевіряють при кресленні даної конструкції.

У графічній частині подано креслення всіх лекал в масштабі 1:1 із зазначенням їх номера з специфікації деталей крою.

Лекала-еталони додаються до дипломного проєкту у складеному вигляді вкладеними у виготовленому конверті формату А3, на якому є зображення моделі (вигляд спереду та ззаду), наведений опис зовнішнього вигляду моделі, вказаний розмір та перелік (специфікація) всіх деталей, а також прізвище та ініціали розробника, підпис, прізвище та ініціали керівника проєкту.

Технологічні припуски та їх величини подано у табличній формі (2.5).

					ДП 18.22.35.420 21 ПЗ	
						24

Таблиця 2.5 – Технологічні припуски на виготовлення виробу

№ з/п	Назви деталей та зрізів	Назви припуску та його величина	
		На шви	На підгин
1	2	3	4
	Пілочка		
1	Зріз горловини	0,9	3,0
2	Зріз пройми	0,9	
3	Зріз лацкану	0,9	
4	Боковий зріз	1,0	
5	Зріз борту	0,9	
6	Зріз низу		
	Спинка		
1	Зріз горловини	0,9	3,0
2	Зріз пройми	0,9	
3	Середній зріз	1,0	
4	Боковий зріз	1,0	
5	Зріз низу		
	Рукав		
1	Зріз окату	0.8	2,0
2	Ліктьовий зріз	1,0	
3	Передній зріз	1,0	
4	Нижній зріз		

В таблиці 2.5 подаються всі технологічні припуски, які було використано під час виготовлення нової авторської моделі сукні жіночої напівприлеглого силуету.

3.1 Вибір матеріалів

Велику роль відіграє саме вибір матеріалів. Зараз на ринку представлено безліч різних тканин, які мають різний візерунок, фактуру та колористичне рішення. У даному дипломному проєкті використовуються джинсові та бавовняні матеріали, які є актуальними цього сезону.

Джинс, як матеріал має багато переваг: насамперед віє міцним та зносостійким. Така характерна риса отримується за рахунок переплетення тканини. Є простим у догляді та комфортним у носінні. Має високий рівень гігроскопічності, ця властивість досягається за рахунок натуральної сировини, яка входить до складу матеріалу. Деякі варіанти джинсової тканини є жорсткими, тому добре тримають задану форму. Матеріал є досить легким у поєднанні з іншими тканинами, та залишається актуальним на ринку моди уже багато років поспіль.

Бавовняна тканина є легкою, падучою та приємною у використанні. Бавовняні тканини мають певні переваги, а саме: добре зберігають сухість та тепло під час носіння; легкі у догляді; мають високий рівень термопластичності, тому можуть набувати різних форм при взаємодії з високою температурою. Широко застосовуються у виготовленні літнього одягу.

Характеристика усіх матеріалів, що застосовуються при виготовленні даної колекції подається у табличній формі 3.1.

Таблиця 3.1-Характеристика матеріалів для виготовлення сукні жіночої напівприлеглого силуету.

					ДП 18.22.35.420 21 ПЗ			
Змн.	Арк.	№ докум.	Підпис	Дата	3 ТЕХНОЛОГІЧНА ЧАСТИНА. РОЗРОБКА РАЦІОНАЛЬНОЇ ТЕХНОЛОГІЇ НА ВИГОТОВЛЕННЯ ВИРОБУ	Літ.	Арк.	Аркушів
Розробив	Сушецька С.І.							
Перевірів	Марисюк М.О						26	14
Т.контр	Марисюк М.О					Галицький коледж ім. В'ячеслава Чорновола		
Реценз.	Сушецька Н.М							
Затверд.	Питель Н.С							

№ з/п	Назва та призначення матеріалу	Ціна 1 п. м, грн.	Ширина матеріалу, см	Волокнистий склад	
				Основа	Підткання
1	2	3	4	5	6
1	Джинс(деннім) Основна тканина	180,20 грн	150,0см	Бавовна	Поліестер
2	Бавовна Основна тканина	194,50грн	150,0см	Бавовна	Поліестер

Дана характеристика створена для опису матеріалів, які використовуються при роботі з даною колекцією.

Таблиця 3.2 – Характеристика ниток для виготовлення сукні жіночої напівприлеглого силуету.

№	Сировинний склад ниток	Умовний номер	Лінійна щільність, текст	Колір	Кількість складень	Розривне продовження %
1	2	3	4	5	6	7
1	Поліестерові	№80	450	Білий	В 2 рази	2050
2	Поліестерові	№80	450	Синій	В 2 рази	2050

3.2 Розробка карти технічного опису матеріалів

Для даного дипломного проєкту було розроблено індивідуальну карту технічного опису матеріалів. Де було надано справжні взірці матеріалів, що використовуються. Також надано певну характеристику до якої входять волокнистий склад, властивості та структура. Описано назву виробу, розмірну

					ДП 18.22.35.420 21 ПЗ	27

характеристику та вікову групу. До кожного виду матеріалу подано назву, зразок та основну характеристику.

Після опису основного матеріалу було розроблено карту технічного опису фурнітури та оздоблюючих елементів, які використовуються при роботі над даною колекцією. Надано характеристику та справжні взірці використаної фурнітури.

До конфекційної карти технічного опису матеріалів було занесено усі вихідні дані та подано у додатках.

3.3 Розробка специфікації деталей крою виробів

У цьому підрозділі є подано повний перелік деталей крою виробу, даного виробу, що проектується на дипломний проєкт.

В табличній формі 3.3 було подано усі вихідні відомості.

Таблиця 3.1 Специфікація деталей крою пальто жіночого.

№	Код деталі	Найменування деталі	Ескіз деталі та її характеристика	Кількість лекал	Кількість деталей крою
1	2	3	4	5	6
1	01	Основна тканина Пілочка		1	2
2	02	Спинка		1	2
3	03	Нижня частина пілочки		1	2
4	04	Волян пілочки		1	1

5	05	Вставка пілочки		1	2
6	06	Нижня частина спинки		1	2
7	07	Волан спинки		1	1
8	08	Рукав		1	2
9	09	Обшивка горловини пілочки		1	1
10	10	Обшивка горловини спинки		1	2

3.4 Нормування матеріалів для виготовлення виробів

В даному підрозділі було подано аналіз витрат основних матеріалів. Було застосовано такий вид розкладки лекал, як «в згин лицем до лица». Цей вид переважно застосовують у індивідуальному виробництві, для уникнення перекосів тканини та збереження часу на саму розкладку лекал. Є певні правила, які дотримуються при розкладці лекал: при обведені деталей товщина ліній повинна становити не більше ніж 0,1 см; потрібно забезпечити вільне розсікання настилу на частини і для вирізання великих деталей, тому залишають певні зазори від 0,1 до 0,15 см; завжди дотримуються напрямку ворсу, співпадання малюнка або логічного повторення візерунка.

Також було зроблено розрахунок площі усіх лекал основного матеріалу за допомогою геометричного методу.

Після проведення розрахунку площі лекал з основної тканини вийшов такий результат: площа лекал становить 724,15(см²); площа розкладки 1440,8(см²); довжина розкладки 19,2(см) та витрати на міжлекальні випаді становить 0,9%.

В табличній формі 3.4 було подано усі розрахунки.

Також було виконано в масштабі 1:4 розкладку лекал основного матеріалу на міліметровому папері та вказано такі дані, як кількість деталей, напрям нитки основи та код деталей, який співпадає з кодом поданим у даній табличній формі.

Таблиця 3.4 – Норми витрат основних матеріалів на виготовлення сукні жіночої напівприлеглого силуету

№ з/п	Найменування деталі	Вид розкладки	Ширина тканини Шт, м	Довжина розкладки Lp, м	Площа лекал Sl, м ²	Площа розкладки Sp, м ²	Норматив між лекальних випадів Вн, %	Порівняльне значення міжлекальних випадів Вф і Вн, %
1	2	3	4	5	6	7	8	9
1	Пілочка	в згин лице м до лиця	150, 0	28,0	517,4 7	1962,3	130,82	13
2	Нижня частина пілочки	в згин лице м до лиця	150, 0	28,0	336,0 5	664,6	44,3	13
3	Волан пілочки	в згин лице м до	150, 0	28,0	452,2	896,9	59,7	13

		лиця						
4	Вставка пілочки	в згин лице м до лиця	150, 0	28,0	266,8	526,1	35,07	13
5	Спинка	в згин лице м до лиця	150, 0	28,0	414	820,5	54,7	13
6	Нижня частина спинки	в згин лице м до лиця	150, 0	28,0	338,9	670,3	44,6	13
7	Волан спинки	в згин лице м до лиця	150, 0	28,0	656,8	1306,1	87,07	13
8	Рукав	в згин лице м до лиця	150, 0	12,5	291,8	576,1	38,4	13
9	Обшивка горловини пілочки	в згин лице м до лиця	150, 0	28,0	3,72	-0,06	-0,04	-6
10	Обшивка горловини пілочки	в згин лице м до лиця	150, 0	28,0	3,75	0	0	

3.5 Вибір і обґрунтування швів, обладнання та режимів обробки швейного виробу

Для даної моделі, що проектується було обрано декілька видів швів, які на певній ділянці виконують свою поставлену задачу. Саме для вшивання рукавів в пройму було виростано зшивний шов з заправуванням зрізів. Для зшивання зрізів рукава та плечових і бокових зрізів, обрано зшивний шов з заправуванням зрізів. А для обшивання бортів та коміра, обшивний шов у кант. Також було ретельно підібрано та описано швейне обладнання та приладдя, що використовувалося при розробці даного дипломного проєкту.

У табличній формі 3.5 було подано всю характеристику швів, які застосовувалися при роботі. А у табличних формах 3.6, 3.7 і 3.8 подано технологічну характеристику обладнання для волого теплової обробки. Описано швейну техніку та пристрої малої механізації.

Таблиця 3.5 – Види швів

№ З/п	Найменуван ня шва (ГОСТ 12807-88)	Кодове позначення шва (ГОСТ 12807- 88)	Графічне зображення	Умовне позначення
1	2	3	4	5
1.	Зшивний з розправовува нням зрізів	1.01.01		M1
2.	Обшивний “у кант”	1.09.01		M1

3.	Зшивний з запрсуванням зрізів	1.09.02		M1
----	-------------------------------------	---------	--	----

Таблиця 3.6 – Характеристика обладнання для волого-теплового оброблення виробу

Підприємство-виробник	Марка, тип обладнання	Тип приводу	Зусилля пресування (прасування), Па	Температура нагрівання, С°	
				преса	праски
1	2	3	4	5	6
«Silter» 2010 Туреччина	Silter з парогенератором	електричний	30-80	-	100-220

Таблиця 3.7– Характеристика обладнання для заготівельних і монтажних операцій виготовлення виробу

Обладнання підприємств	Тип, марка обладнання	Тип стібка	Макс. кількість обертів вала	Довжина стібка, мм	Виконавчий орган механізму переміщення матеріалу	Голки (ГОСТ 22249-79)	Макс. товщина пакету матеріал.,
1	2	3	4	5	6	7	8
Туріса 1 Туреччина	GC6 160	Човниковий	4000	4,0	Верхній і нижній	№90-110	6,0

Таблиця 3.8 – Технологічна характеристика пристосувань малої механізації

					ДП 18.22.35.420 21 ПЗ	
						33

Марка пристосування	Назва пристосування	Клас швейної машини. Підприємство-виробник	Схема шва	Галузь застосування
1	2	3	4	5
Укомплектування №Р127	Універсальна лапка.Для виконання всіх видів прямої строчки і зшивання деталей	Typical GC6160 Туреччина		Для обробки сукні
Укомплектування №РО-70030	Лапка для оздоблювальної строчки з лінійкою	Typical GC6160 Туреччина		Для зшивання зрізів сукні.І прокладання оздоблюючих зрізів

3.6 Розробка раціональної технології на виготовлення виробу

Для даного дипломного проєкту було розроблено технологічну послідовність на виготовлення сукні жіночої напівприлеглого силуету. Було обрано методи раціональної обробки даної моделі та створено табличну форму де вказано наступні характеристики: назву технологічно-неподільної операції, технічні умови виконання, вид роботи, графічне зображення та марку обладнання і інструментів.

Всю інформацію та характеристику подано у табличній формі 3.9. де описано клас швейного обладнання виконано графічний рисунок та зроблено опис неподільно-технологічної операції.

Таблиця 3.9 – Технологічна послідовність обробки виготовлення сукні жіночої напівприлеглого силуету.

№ з/п	Назва технологічно неподільної операції	Вид роботи	Технічні умови виконання	Графічне зображення	Марка обладнання, пристосування, інструменти
1	2	3	4	5	6
1	Приймання деталей в потік на робочі місця по вузлах роботи	P			-
2	Зшивання вставки пілочки з основною деталлю пілочки	M			Typical GC6160
3	Оверложення шва з'єднання вставки пілочки з основною деталлю пілочки	M			DRUCE кл. 5214D-MO3/333
4	Прокладання строчки на 0,1 см по лінії зшивання вставки пілочки з основною деталлю пілочки	M			Typical GC6160
5	Зшивання нижньої частини пілочки з основною деталлю пілочки	M			Typical GC6160

ДП 18.22.35.420 21 ПЗ

35

6	Оверложения шва з'єднання нижньої частини пілочки з основною деталлю пілочки	М			Typical GC6160
7	Прокладання строчки на 0,1 см по лінії зшивання нижньої частини пілочки з основною деталлю пілочки	М			Typical GC6160
8	Зшивання волана пілочки з нижньою частиною пілочки	М			Typical GC6160
9	Оверложения шва з'єднання волана пілочки з нижньою частиною пілочки	М			Typical GC6160
10	Зшивання середнього шва по спинці	М			Typical GC6160
11	Оверложения середнього шва по спинці	М			DRUCE кл. 5214D-MO3/333

12	Прокладання строчки на 0,1 см по лінії зшивання середнього шва по спинці	М			Typical GC6160
13	Зшивання нижньої частини спинки з основною деталлю спинки	М			Typical GC6160
14	Оверложення шва з'єднання нижньої частини спинки з основною деталлю спинки	М			DRUCE кл. 5214D-MO3/333
15	Прокладання строчки на 0,1 см по лінії зшивання нижньої частини спинки з основною деталлю спинки	М			Typical GC6160
16	Зшивання нижньої частини спинки з волаком спинки	М			Typical GC6160

17	Оверложення шва з'єднання нижньої частини спинки воланом спинки	М			DRUCE кл. 5214D-MO3/333	
18	Прокладання строчки на 0,1 см по лінії зшивання нижньої частини спинки з воланом спинки	М			Typical GC6160	
19	Зшивання плечових швів	М			Typical GC6160	
20	Оверложення плечових швів				DRUCE кл. 5214D-MO3/333	
21	Прокладання строчки на 0,1 см по лінії зшивання плечових швів	М			Typical GC6160	
22	Зшивання бокових швів	М			Typical GC6160	
23	Оверложення бокових швів	М			DRUCE кл. 5214D-MO3/333	
24	Обробка низу сукні	М			Typical GC6160	
25	Обробка низу рукава сукні	М			Typical GC6160	
26	Вшивання рукавів в пройму виробу	М			Typical GC6160	
			ДП 18.22.35.420 21 ПЗ			
						38

26	Обробка горловини пілочки. Зшивання горловини пілочки з обшивкою	М			Typical GC6160
27	Обробка горловини спинки. Зшивання горловини спинки з обшивкою	М			Typical GC6160
28	Прокладання строчки на 0,1 см по лінії горловини спинки та пілочки	М			Typical GC6160
29	Обробка застібки на деталі спинки	М			Typical GC6160
30	Пришивання петлі для гудзика на деталі спинки	М			Typical GC6160
31	Пришивання гудзика на деталь спинки	Р			Голка, нитки, ножиці
32	Зачистка готового виробу від робочого сміття	Р			-
33	Кінцеве ВТО всього виробу	П			Silter

Ціна – це певна оцінка вартості товару, яка визначається в грошовому еквіваленті та задовольняє рівень суспільно необхідних витрат на робочу діяльність людини. Комплекс заходів певної фірми або компанії, щодо встановлення цін на свою продукції, запровадження системи знижок і акцій, способу оплати за товар. Все це є – цінова політика підприємства, яка відповідає за задоволення потреб споживачів та отримання хорошого прибутку компанії і певного стратегічного розвитку та росту даної фірми.

Обліково-вимірювальна, розподільча та стимулююча функції. Це є основні функції, які виконують ціни. Також, ціни мають декілька видів: перший вид визначається за способом фіксації, тут ціни поділяються на: тверді. Рухомі та ковзаючі. Другий вид визначається залежно від державного впливу, регулювання та ступеня конкуренції. Цей вид також поділяється на: вільні і регульовані ціни. Третій вид визначається за характером обслуговування обігу і поділяється на оптові ціни продажу і покупки, та на біржові роздрібні ціни. Четвертий вид визначається в залежності від виду ринку. Цей вид поділяється на: біржові котирування, ціну торів та ціну товарних аукціонів.

Існує п'ять методів ціноутворення. Перший метод – це є встановлення ціни на основі відчутної цінності товару. У ньому застосовується неординарний підхід до роботи на ринку. В якому проводиться розрахунок на певну групу покупців, які платять не тільки за сам товар, а й за надані додаткові послуги. Другий метод це – устанавлення ціни на основі торгів. Тут сама фірма слідкує, щоб їхня ціна була дещо нижчою, а ніж у конкурентів. Кінцева ціна встановлюється після включення до неї певних факторів, а саме цінова політика фірми та психологія ціносприйняття. Третій метод – це витратний метод, у якому ціна утворюється після врахування усіх витрат на одиницю товару та поріг бажаного прибутку від одиниці продукції. Четвертий метод побудований на основі цільової норми прибутку.

					ДП 18.22.35.420 21 ПЗ			
Змн.	Арк.	№ докум.	Підпис	Дата	4 ЕКОНОМІЧНА ЧАСТИНА КАЛЬКУЛЯЦІЯ	Літ.	Арк.	Аркушів
Розробив		Сухецька С.І.						
Перевірив		Колісник Т.Б					40	3
Т.контр		Марисюк М.О				Галицький коледж ім. В'ячеслава Чорновола		
Реценз.		Сухецька Н.М						
Затверд.		Питель Н.С						

Ціна утворюється від бажаної та встановленої норми прибутку за певний товар. П'ятий метод – це вибір ціни на основі рівня поточних цін. Тут ціна встановлюється опираючись на ціни фірм-конкурентів.

В табличній формі 4.1 подано розрахунок калькуляції собівартості виробу.

Таблиця 4.1 – Калькуляція собівартості виробу

№ з/п	Статті витрат	Основа для нарахування	Сума, грн.
1	2	3	4
1.	Сировина і матеріали:		
	- Тканина (бавовна);	3 м. * 194, 50 грн/м	583,50
	- Тканина (атлас);	2 м. * 139,40 грн/м	278,80
	- Тканина (джинс);	2 м. * 180,20 грн/м	360,40
	- Резинка (2 см ширина);	0,3 м.* 18,0 грн/м	5,40
	- Гудзики;	2 шт.* 12,0 грн/шт	24,0
	- Кнопка.	6 шт. * 6,70 грн/шт	40,20
	Сума витрат		1292,30
2.	Основна заробітна плата	650 грн	650
3.	Відрахування від основної заробітної плати на соціальні заходи	650 грн. * 22%	143
4.	Загально-виробничі витрати	650 грн. * 28%	182
5.	Виробнича собівартість	1292,30 грн + 650г грн + 143 грн + 182 грн	2267,30
6.	Позавиробничі витрати	2267,30 грн * 2%	45,35
7.	Повна собівартість	2267,30 грн + 45,35 грн	2312,65
8.	Прибуток	2312,65 грн * 15%	346,90
9.	Оптова ціна	2312,65 грн+346,90 грн	2659,55
10.	ПДВ	2659,55 грн * 20%	531,91
11.	Загальна вартість виробу	2659,55 грн+531,91 грн	3191,49

Отже, можна сформулювати певний висновок після проведення калькуляції собівартості виробу: загально-виробничі витрати, які в даному розрахунку становлять 182 грн, прибуток від даного виробу та проробленої роботи, в цьому випадку це 346,90 грн. Також враховується оптова ціна, яка за розрахунком становить 2659,55 грн. Та включає загальну вартість виробу 3191,49 грн. Тому виготовлення індивідуального виробу є значно дорожчим від масового виробництва.

5.1 Вимоги з охорони праці при виконанні швейних робіт. Вплив втоми на безпеку праці. Відповідальність за порушення законодавства про працю.

Значення охорони праці при виконанні швейних робіт має велике значення. Адже дотримання всіх правил, інструкцій, заходів і засобів допомагає усунути ризик для здоров'я та життя людини під час виконання трудової діяльності.

Охорона праці – це заходи і засоби спрямовані на збереження здоров'я життя і працездатності людини в процесі трудової діяльності. Метою вивчення якої є формування у студентів рівня знань та умінь з правових та організаційних питань охорони праці, основ фізіології, гігієни праці та виробничої санітарії, основ техніки безпеки та пожежної безпеки.

Завданням охорони праці є зведення до мінімуму вірогідності травмувань та виникнення професійних захворювань.

При роботі на швейному підприємстві та під час виконання швейних робіт всі працівники дотримуються певних вимог з техніки безпеки.

Техніка безпеки та вимоги при роботі з праскою:

1. Одягнути спецодяг, волосся прибрати під косинку.
2. Перевірити справність вилки і ізоляцію електричного шнура праски.
3. Переконавшись в наявності термостійкої підставки для праски і діалектичного килима на підлозі біля місця для прасування.
4. Включати електричну праску і вимикати сухими руками.
5. При короткочасних перервах у роботі електричну праску ставити на термоізоляційну підставку.
6. При роботі стежити за тим, щоб гаряча подошва праски не торкалася електричного шнура.
7. Для уникнення опіків рук не торкатися гарячих металевих частин праски і не змочувати матеріалів водою.

					ДП 18.22.35.420 21 ПЗ			
Змн.	Арк.	№ докум.	Підпис	Дата	5 ОХОРОНА ПРАЦІ			
Розробив		Сушецька С.І.						
Перевірив		Кушнір Л.Б						
Т.контр		Марисюк М.О						
Реценз.		Сушецька Н.М						
Затверд.		Питель Н.С						
					Літ.	Арк.	Аркушів	
							43	5
					Галицький коледж ім. В'ячеслава Чорновола			

8. Для уникнення пожежі не залишати ввімкнену праску в електромережу без нагляду.

Техніка безпеки та вимоги при роботі з швейною машинкою:

1. Махове колесо обертати тільки на себе.
2. Товщину голок і ниток підбирати відповідно до тканини.
3. Перевіряти ступінь натягу верхньої нитки, величину стібка, якість машинної строчки.
4. Заправляти нитки в одній відповідності з інструкцією швейної машинки.
5. Пам'ятати, що при шиті деталь виробу повинна знаходитися з лівого боку від працюючого, а припуски на шви - з правого.
6. На початку роботи під лапку підкласти тканину, зробити прокол голкою, опустити лапку, вивести нитки за лапку з кінцями 8-10 см.
7. Після закінчення роботи підняти голку і лапку, відсунути тканину в сторону, підтягнути нитки і обрізати їх, використовуючи ніж, розташований на рукаві швейної машини. Підкласти шматочок тканини під лапку вимкнути електричну швейну машинку.

Техніка безпеки та вимоги при роботі з голкою, шпильками і ножицями:

1. Голки зберігати в подушечці. Булавки зберігати в коробці з щільно закритою кришкою.
2. Зламану голку не викидати, а класти в спеціальну для цього коробку.
3. Під час роботи голки і шпильки заколювати в подушечку, не можна брати до рота, не заколювати в м'які предмети. Не залишати голку у виробі.
4. Не шити іржавою голкою. Вона погано проходить в тканину, залишає плями і може зламатися.
5. Прикріплювати викрійки до тканини гострими кінцями шпильок в напрямку від себе, щоб при русі рук вперед або в сторони не поколотися.
6. Під час роботи не залишати леза ножиць відкритими.
7. Не тримати ножиці гострими частинами вгору, а також не використовувати їх при ослабленому центральному кріпленні.
8. При роботі уважно стежити за напрямком різання.
9. Під час роботи утримувати матеріал лівою рукою.

Вплив втоми на безпеку праці

Втома - це сукупність тимчасових змін у фізіологічному та психологічному стані людини, які з'являються внаслідок напруженої чи тривалої праці і призводять до погіршення її кількісних і якісних показників, нещасних випадків. Втома буває загальною, локальною, розумовою, зоровою, м'язовою та ін. Оскільки організм - єдине ціле, то межа між цими видами втоми умовна і нечітка.

Перевтома - це сукупність стійких несприятливих для здоров'я працівників функціональних зрушень в організмі, які виникають внаслідок накопичення втоми. Основною відмінністю втоми від перевтоми є зворотність зрушень при втомі і неповна зворотність їх при перевтомі.

При роботі у швейній майстерні або на швейному підприємстві, через втому або перевтому може відбуватися погіршення загального стану людини.

Показниками втоми при роботі в швейній майстерні або на підприємстві є:

-Головна біль.

-Зміна частоти слуху і зору.

-Погіршення сприйняття подразників, внаслідок чого працівник окремі подразники зовсім не сприймає, а інші сприймає із запізненням.

-Зменшення здатності концентрувати увагу, свідомо її регулювати. погіршення запам'ятовування та труднощі пригадування інформації, що знижує ефективність професійних знань.

-Підвищення дратівливості, поява депресивних станів.

-Посилення мимовільної уваги до побічних подразників, які відволікають працівника від трудового процесу.

-Порушення сенсомоторної координації, збільшення часу реакцій на подразники.

-Погіршення запам'ятовування та труднощі пригадування інформації, що знижує ефективність професійних знань.

-Сповільнення процесів мислення, втрата їх гнучкості, широти, глибини і критичності.

Заходи і засоби усунення втоми:

1. Повноцінний сон

Дорослим у 18–60 років рекомендовано спати не менше 7 год на добу, дітям 6–12 років — 9–12 год, а у віці 13–18 років — 8–10 год.

2. Правильно організований режим харчування відповідно до вікових потреб та енергозатрат.

3. Регулярне фізичне навантаження.

Будь-яка фізична активність — біг, плавання, катання на велосипеді, ковзанах чи лижах — принесе заряд бадьорості й позитивних емоцій. Головне, щоб такі заняття були регулярними.

4. Відмова від шкідливих звичок

Куріння та алкоголь, які люди часто застосовують, щоби розслабитися, насправді виснажують організм, посилюють утому та надзвичайно шкідливі для здоров'я.

5. Зміна діяльності

6. Розподіл завдань за пріоритетністю

За великої завантаженості не соромтеся звернутись по допомогу до колег. На роботі організуйте нетривалі, бажано активні, паузи, в обідню перерву вийдіть на свіже повітря та прогуляйтеся пішки 20-30 хв.

7. Оптимізм та почуття гумору

Відповідальність за порушення законодавства про працю.

Згідно із законом України «Про охорону праці» за порушення законодавчих актів про охорону праці встановлені такі види відповідальності: дисциплінарна, адміністративна, матеріальна і кримінальна.

Дисциплінарна відповідальність – регулюється: Кодексом законів про працю і передбачає такі види покарання, як догана та звільнення.

Адміністративна відповідальність – це відповідальність посадових осіб і працівників перед органами держ нагляду, що полягає у застосуванні до них штрафних санкцій.

Кримінальна відповідальність – за порушення правил охорону праці накладається на працівників і посадових осіб підприємств, а також на роботодавців.

Матеріальна відповідальність – у вигляді грошової компенсації накладається на працівників і посадових осіб за шкоду, заподіяну підприємству, а також на роботодавців за порушення вимог щодо ОП.

Для даного дипломного проєкту було обрано тему: проектування авторської колекції костюмів на тему : «Golden ticket».

Під час роботи над даним дипломним проєктом було закріплено та систематизовано усі знання, навички та вміння, які були отриманні під час навчання на даній спеціальності. Було описано композиційну частину та обґрунтовано вихідні дані для проектування колекції. Вибрано та охарактеризовано асортимент одягу. Проведено аналіз перспективного напрямку моди вибраного асортименту. Охарактеризовано стилі моделей колекції. Сформовано вимоги до виробі, що проектується, також описано концепцію колекції та вибір творчого джерела. Обґрунтовано обрану художню систему. Розроблено конструкторську частину. Сформовано базову модель, яка відповідає напрямку моди. Охарактеризовано обрану методику конструювання. Розраховано і побудовано базову конструкцію базової моделі. Розроблено моделі-модифікації на основі базової моделі. Вибрано та обґрунтовано засоби моделювання моделі-модифікації. Розроблено комплект лекал-еталонів колекції. Описано технологічну частину. Вибрано матеріали. Розроблено карти технічного опису матеріалів. Створено специфікацію деталей крою виробів. Зроблено нормування матеріалів для виготовлення виробів. Вибрано та обґрунтовано шви, обладнання, та методи обробки. Розроблено раціональну технологію на виготовлення виробу. Описано економічну частину та розраховано калькуляцію собівартості товару. Описано розділ охорони праці. Прошито останню модель для дипломної колекції.

Подано всю графічну частину та додатки. Для зручності використання прикріплено таблиці з розрахунками. Даний дипломний проєкт є певним завершенням курсу навчання.

					ДП 18.22.35.420 21 ПЗ				
Змн.	Арк.	№ докум.	Підпис	Дата					
Розробив		Сушецька С.І.			ВИСНОВКИ		Літ.	Арк.	Аркушів
Перевірив		Марисюк М.О						48	2
Т.контр		Марисюк М.О					Галицький коледж ім. В'ячеслава Чорновола		
Реценз.		Сушецька Н.М							
Затверд.		Питель Н.С							

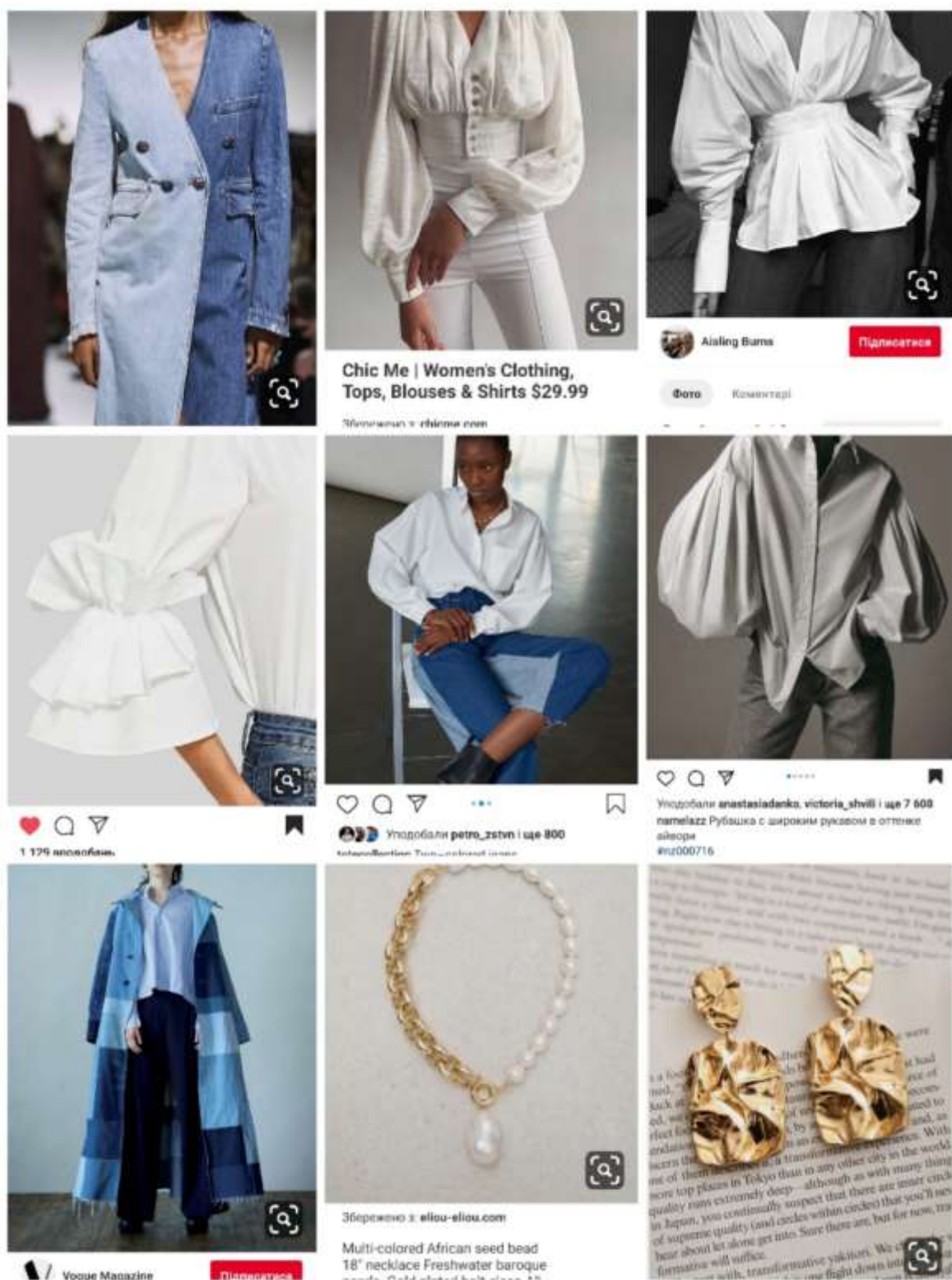
СПИСОК ВИКОРИСТАНИХ ДЖЕРЕЛ

1. Славінська А.Л., Сиротенко О.П. Практикум з проектування і конструктивного моделювання одягу. В 2 ч. Ч. 1: Проектування та технічне моделювання базових конструкцій одягу: навч. посібник. Хмельницький: ХНУ, 2016. 267 с.
2. Славінська А.Л., Сиротенко О.П. Практикум з проектування і конструктивного моделювання одягу. В 2 ч. Ч. 2: Проектування та конструктивне моделювання різновидів крою базових конструкцій одягу: навч. посібник. Хмельницький: ХНУ, 2016. 319 с.
3. Пухальська А.П. та ін.. Конструювання одягу: [Практ. Посіб.]/ А.П. Пухальська, Р.П. Павловський, Є.Я. Борецька . К.:Вища шк., 2009. 207 ст.
4. Славінська А.Л. Побудова лекал деталей одягу різного асортименту: навч. посібник / А.Л. Славінська. Хмельницький: ХНУ, 2011. 222 с.
5. Стамеров К.К. Нариси з історії костюмів. К.: Мистецтво, 2007. 432 с.
6. Бердник Т.О. Как стать модельером. Ростов н/Д: Изд-во "Феникс", 2008. 288 с.
7. Шевнюк О.Л. Історія костюма: Навч. посіб. К.: Знання, 2008. 375 с.
8. Стил С. Дресс-етикет, или Одевайтесь правильно. М.: «РИПОЛ КЛАССИК», 2007. 448 с.
9. Хендерсон В., Геншоу П. Колір і стиль. Змініть свою зовнішність - змініть своє життя! М.: Видавництво «Криниця-Букс», 2006. 192 с.
10. Паранюшкін Р.В. Композиція / Серія «Школа образотворчих мистецтв». Ростов н / Д: Вид-во «Фенікс», 2005. 80 с.
11. Гандзюк М.П. Желібо Є. П. Основи охорони праці 2004 рік. Ст. 24, 54, 63, 103, 115.
12. ГОСТ 17522-72. Типові фігури жінок. Розмірні ознаки для проектування одягу. М.: Изд-во стандартів, 2001.

Інтернет джерела.

13. <https://studfile.net/preview/3546303/page:35/>.
14. https://dn.khnu.km.ua/kpk/k_default.aspx?M=k2121&T=049&lng=1&st=01.

Додаток А



Ілюстрація А.1 – Напрямок моди

Додаток Б



Ілюстрація Б.1 – Джерело творчості



Ілюстрація Б.2 – Джерело творчості

Додаток В



Рисунок В.1 - Модель-ідея 1



Рисунок Е.2 - Модель-идея 2



Рисунок В.3 - Модель-идея 3



Рисунок В.4 - Модель-идея 4



Рисунок В.5 - Модель-идея 5



Рисунок В.6.-Модель-идея 6



Рисунок В.7 - Модель-идея 7



Рисунок В.В - Модель-идея 8



Рисунок Д.9 - Модель-идея 9



Рисунок В.10 - Модель-идея 10

Царапак 1



Рисунок 1.1 - Базовая модель

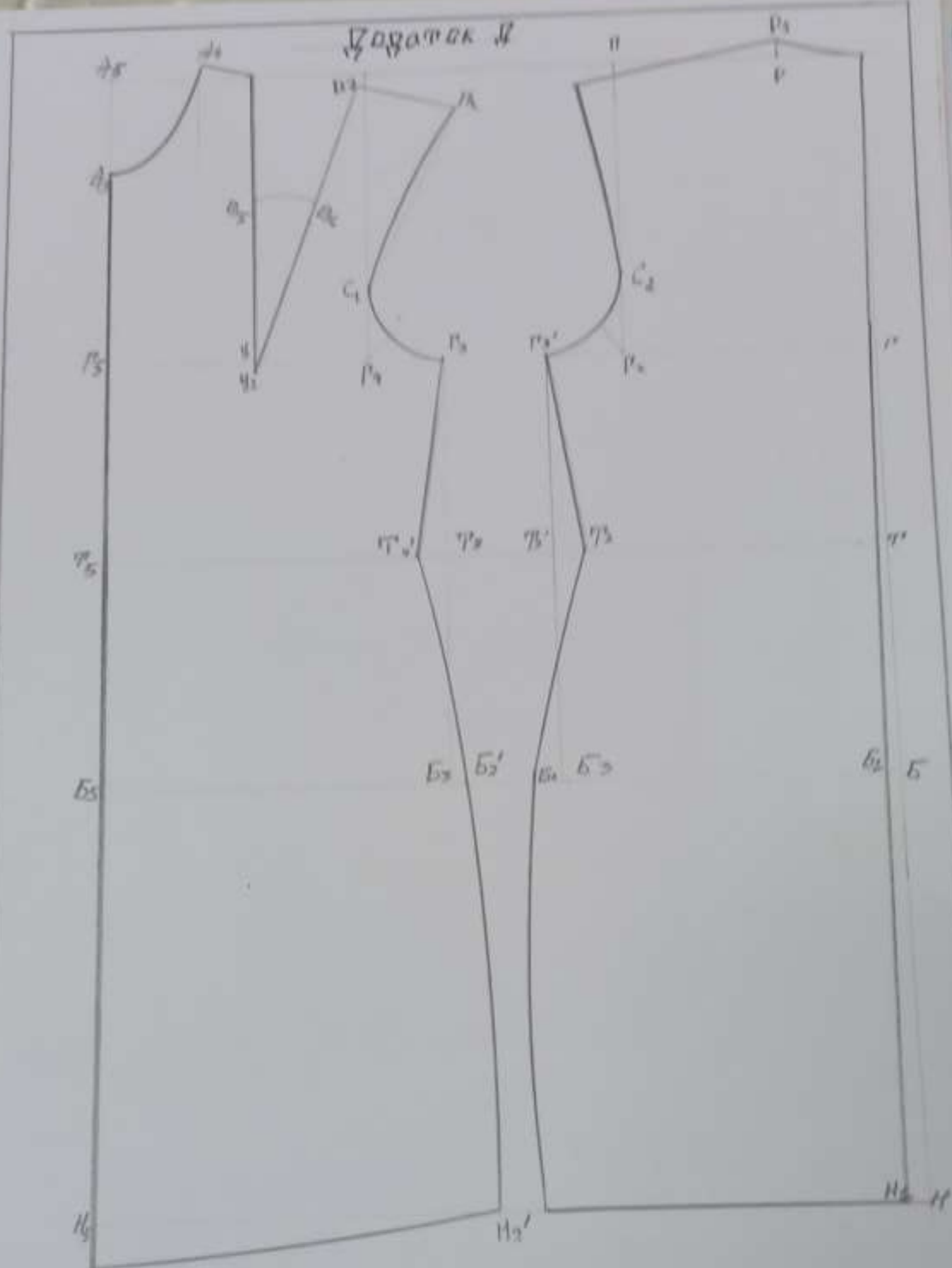


Рисунок 1.1 - Креслення конструкції базової моделі сукні жіночої

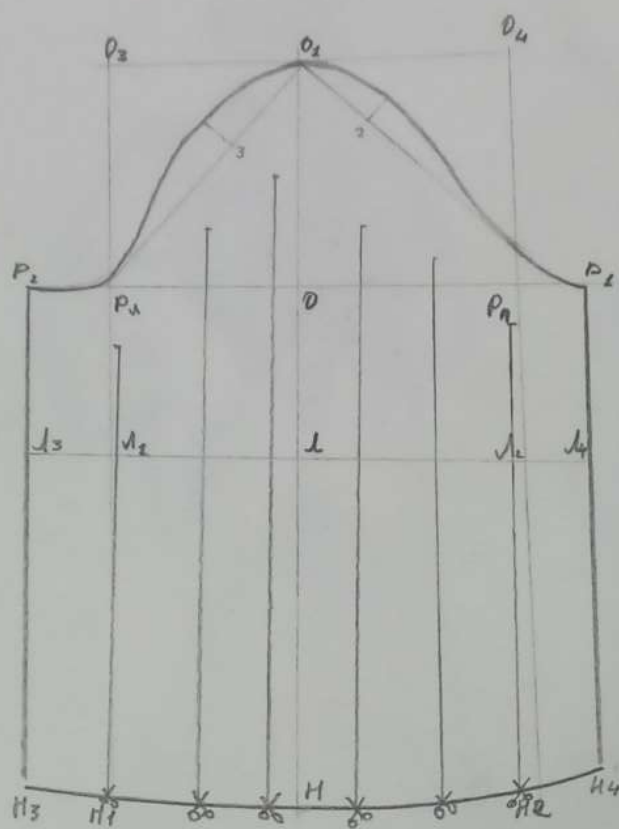


Рисунок Д.2 - Креслення конструкції і моделювання базової моделі рукава одностороннього

Зразок Е



Рисунок Е.1 - Модель-модифікація 1



Рисунок Е.2. - Модель-модифікація 2



Рисунок Е.3-Модель-модифікація 3

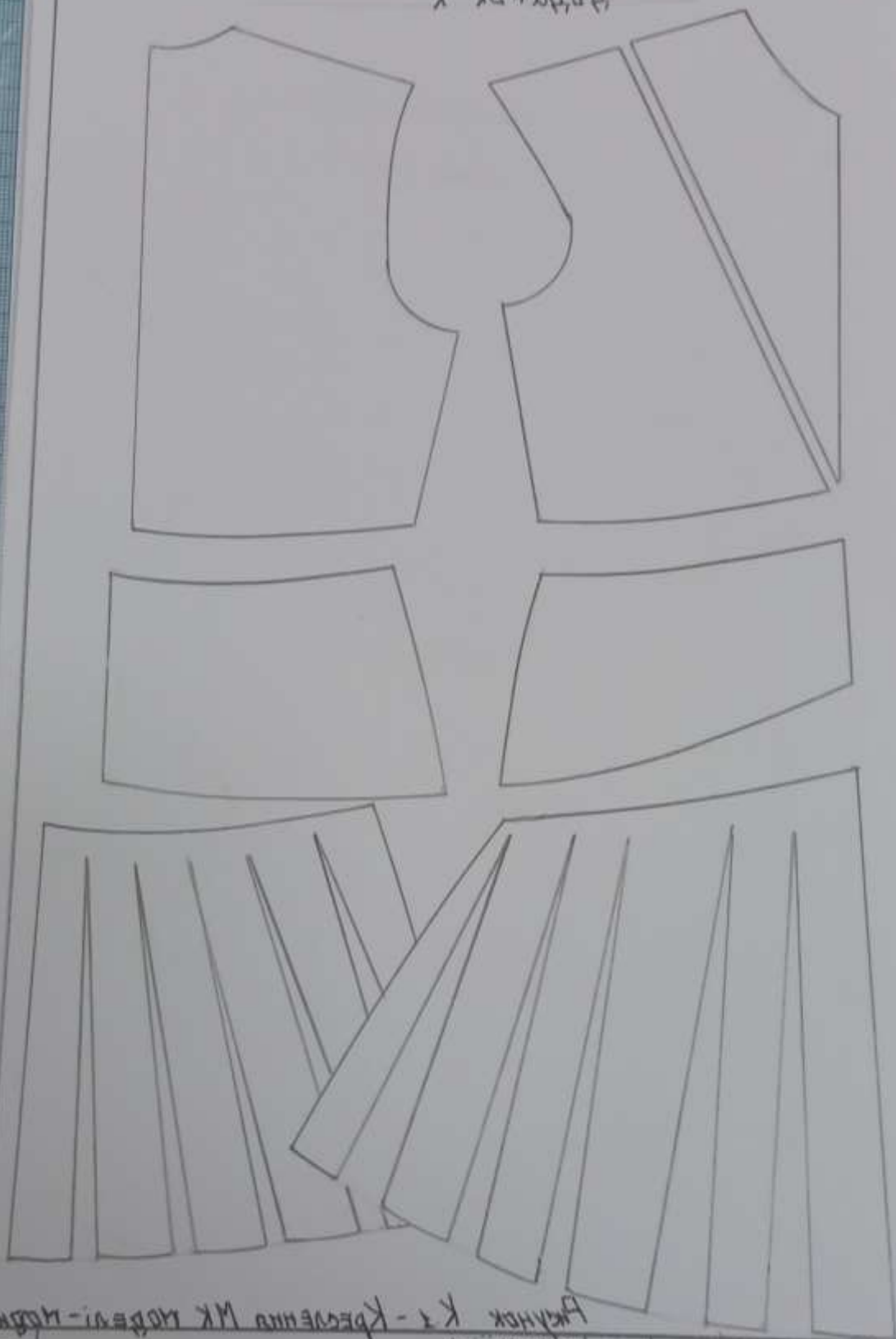


Рисунок Е.4- Модель-модифікація 4



Рисунок Е.Б - Модель -модифікація 5

Деталь К



Деталь К - Кресло MK модный-модный

Деталь К

ЗНАКА МОДЕЛІ
 ЗОБРАЖЕННЯ ТА ОПИС ХУДОЖНО-ТЕХНІЧНОГО ОФОРМЛЕННЯ
 Додаток Ж

Назва виробу: сукня жіноча

Розмірна характеристика: 162-88-96

Вікова група: молодіжниця

Розробник: Сухарьова С. І.

назва установи розробника: Львівський коледж

імені В. Яковича Рибникова



Вигляд зі сторони спинки

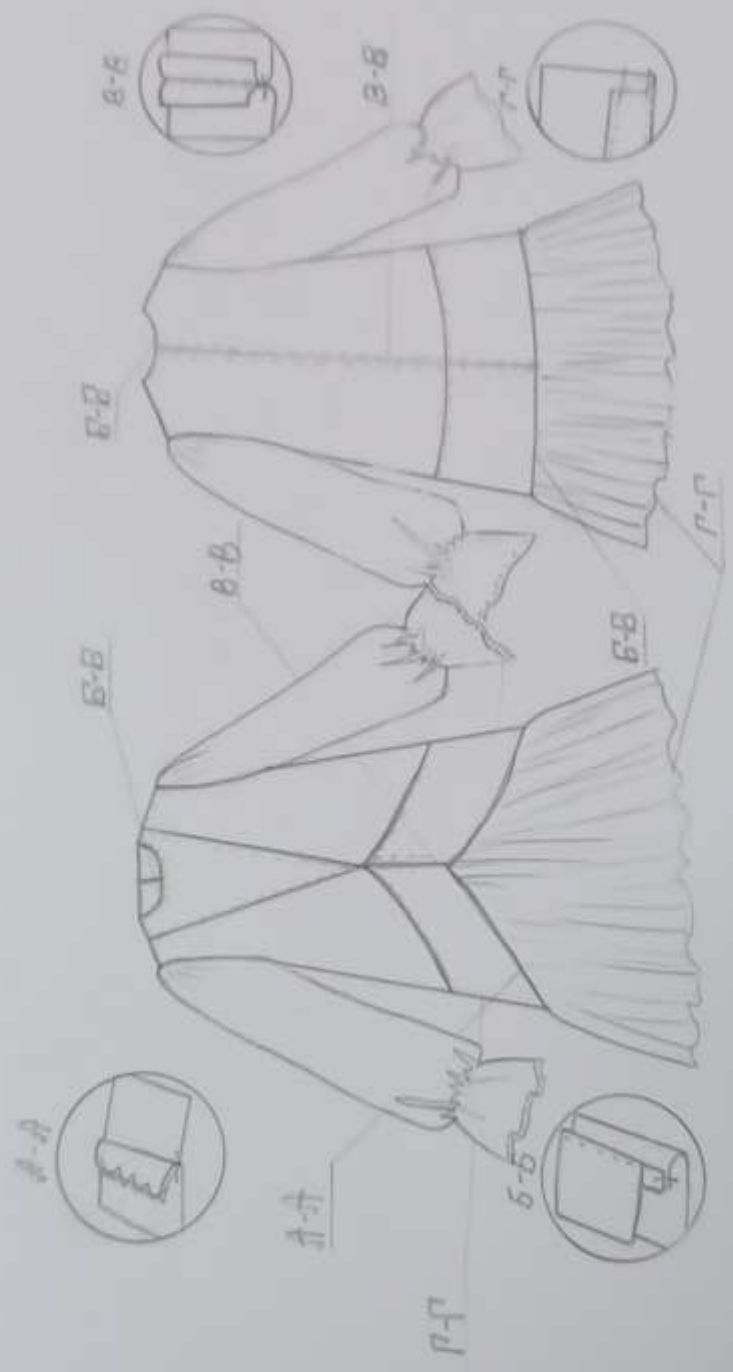


Вигляд спереду

Сукня жіноча, напівапрямельного силуету, молодшої вікової групи, довжиною нижче лінії коліна. Призначення виробу: повсякденне зарахунок елементів основних деталей. Руклав вишиваний, довгий, з конічними розширеннями по лінії плеча. Застібка на одну ґудик, та на один ґудик. Призначення для повсякденного та святкового вжиття.

Рекомендована тканина - бавовна.

Розробник: С. І. Сухарьова
 Підпис: Н. А. Юшак



КОНФЕКЦІЙНА КАРТА МАТЕРІАЛІВ

Назва виробу: сукня жіноча

Розмірна характеристика: 168-88-94

Вікова група: молодша

Назва установи розробника: Галицький коледж імені В'ячеслава Чорновола

Основні матеріали		Прикладний матеріал	
Назва, зразок	Характеристика	Назва, зразок	Характеристика
Бавовна	Бавовняне волокно — найчистіша природна целюлоза — містить 85-90 % целюлози	Атлас	Це матеріал, який складається з напівшовкових або шовкових ниток з невеликим введенням лляного або вовняного току До складу ниток входять азистати і високі волокна, що робить його на 100 % поліефірним.

РОЗРОБИВ Сухомляк С.І

ПЕРЕВІРИВ Маринська М.О



КОНФЕКЦІЙНА КАРТА МАТЕРІАЛІВ

Назва виробу: сукня жіноча.

Розмірна характеристика: 168-88-94

Вікова група: молодша

Назва установи розробника: Галицький коледж імені В'ячеслава Чорновола

Швейні нитки		Фурнітура та оздоблювальні матеріали	
Назва, зразок	Характеристика	Назва, зразок	Характеристика
	Нитки синтетичні 100% поліестер. Вони мають підвищену міцність, стійкі до витирання, еластичні. Колір білий.	Гудзик 	Гудзик пришивний на чотири отвори. Пластмасовий. Колір білий

РОЗРОБИВ: Сухецька С І

ПЕРЕВІРИВ: Марисяк М О