

ГАЛИЦЬКИЙ КОЛЕДЖ ІМЕНІ В'ЯЧЕСЛАВА ЧОРНОВОЛА  
ВІДДІЛЕННЯ ДИЗАЙНУ

## ДИПЛОМНИЙ ПРОЄКТ

«Проектування авторської колекції костюмів жіночих в стилі street casual»

### ПОЯСНЮВАЛЬНА ЗАПИСКА

*Спеціальність 182 Технології легкої промисловості*

*Освітня програма «Моделювання та конструювання промислових виробів»*

Студентка

  
підпис

М-41  
група

І.І.Джуль

Керівник:

М.О.Марисюк

Допуск до захисту:

  
підпис, дата

Завідувач відділення  
дизайну  
Ющак Н.А.

Тернопіль – 2021

«Затверджено»

Голова ЦК дисциплін  
дизайну середовища та  
моделювання одягу  
28 жовтня 2020 р.

 Н.С. Питель

## ЗАВДАННЯ НА ДИПЛОМНИЙ ПРОЄКТ СТУДЕНТКИ

Джуль Ірина Іванівна

1. Тема проєкту: «Проектування авторської колекції костюмів жіночих в стилі street casual»

2. Термін подання завершеного проєкту 18 червня 2021 р.

3. Пояснювальна записка:

### ВСТУП

1. Композиційна частина. Обґрунтування вихідних даних для проектування колекцій.
2. Конструкторська частина. Розробка технічної пропозиції.
3. Технологічна частина. Розробка раціональної технології на виготовлення виробу.
4. Економічна частина. Калькуляція собівартості виробів.
5. Охорона праці.

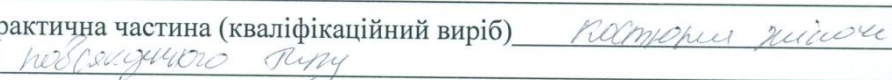
### ВИСНОВКИ

### СПИСОК ВИКОРИСТАНИХ ДЖЕРЕЛ

### ДОДАТКИ

4. Графічна частина:



5. Практична частина (кваліфікаційний виріб) 

6. Дата видачі завдання 29 жовтня 2020 р.

Керівник роботи 

М.О.Марисюк


Завдання одержав 

І.І.Джуль

# КАЛЕНДАРНИЙ ПЛАН

№ з/п	Назва етапів, розділів роботи над проектом	Термін виконання етапів проекту	Примітка
1.	Композиційна частина. Обґрунтування вихідних даних для проектування колекції	04.05.-14.05.2021 р.	
2.	Художня графічна частина	04.05.- 14.05.2021 р.	
3.	Конструкторська частина. Розробка технічної пропозиції	17.05.-28.05.2021 р.	
4.	Технологічна частина. Розробка раціональної технології на виготовлення виробу	01.06.- 18.06.2021 р.	
5.	Охорона праці	24.05.-28.05.2021 р.	
6.	Економічна частина. Калькуляція собівартості виробу	31.05.-09.06.2021 р.	
7.	Кваліфікаційний виріб	04.04.- 22.06.2021 р.	
8.	Попередній захист дипломних проектів	18.06.2021 р.	
9.	Захист дипломних проектів	25.06.2021 р.	

Студентка

  
підпис студента

І.І.Джунь

Керівник проекту

  
підпис керівника

М.О.Марисюк



## ВІДГУК НА ДИПЛОМНИЙ ПРОЄКТ

Студентка Джуль Ірина Іванівна

на тему: «Проектування авторської колекції костюмів жіночих в стилі street casual»

виконаний на матеріалах (база практики) \_\_\_\_\_

### Результати оцінювання розділів дипломного проекту консультантами

№ з/п	Назва розділу	Прізвище та ініціали консультанта	Оцінка	Дата	Підпис консультанта
1.	Композиційна частина. Обґрунтування вихідних даних для проектування колекції	Мисак Н.А.	4 (добре)	22.06.24	
2.	Художня графічна частина	Лителю Н.С.	4 (добре)	14.05.24	
3.	Конструкторська частина. Розробка технічної пропозиції	Мисак Н.А.	4 (добре)	22.06.24	
4.	Технологічна частина. Розробка раціональної технології на виготовлення виробу	Марисюк М.О.	4 (добре)	17.06.24	
5.	Охорона праці	Журик І.Б.	5 (краще)	28.05.24	
6.	Економічна частина. Калькуляція собівартості виробу	Колісник Т.В.	4 (добре)	09.06.24	
7.	Кваліфікаційний виріб	Марисюк М.О.	4 (добре)	28.06.24	

### Загальні положення

Розрахунково - проектна частина виконана на достатньому рівні, показав високий рівень творчих можливостей.

Суть дипломного проекту викладено чітко. Виробіті дано майже на всі етапи.

Графічна частина виконана з розумінням змісту.

Робота виконана дуже добре

Оцінка за дипломний проект

4 (добре)

Керівник:

  
підпис

М.О.Марисюк

**РЕЦЕНЗІЯ**  
на дипломний проект  
освітньо-кваліфікаційного рівня " молодший спеціаліст"

виконаний на тему :

Проектування авторської колекції костюмів  
жіночого в стилі Street casual

студентом (студенткою)

Данило Ірина Вадимівна  
(прізвище, ім'я, по-батькові)

виконаний на матеріалах практики:

"Angela Posh"  
(база практики)

Складається у довільній формі із зазначенням: відповідності ДП затвердженій темі та завданню на дипломне проектування; актуальності теми; реальності ДП (його виконання на замовлення підприємств, організацій, за науковою тематикою циклової комісії тощо); глибину техніко-економічного обґрунтування прийняття рішень; ступеня використання сучасних досягнень науки, техніки, виробництва, інформаційних та інженерних технологій; оригінальності прийнятих рішень та отриманих результатів; правильності проведених розрахунків і конструкторсько-технологічних рішень; якості виконання пояснювальної записки, відповідності креслень вимогам ДСТУ, ЕСКД; можливості впровадження результатів ДП; недоліків ДП; оцінки ДП за 4-бальною системою і можливості присвоєння дипломнику відповідної кваліфікації (формулювання згідно з навчальним планом напряму підготовки або спеціальності).

Студентка Данило Ірина Вадимівна при розробці дипломного проекту на тему: "Проектування авторської колекції костюмів у стилі Street casual". Розробила колекцію взуття до запропонованої колекції одягу.

В конструкторській частині зроблено вибір методу проектування, проведено вибір методу побудови базової конструкторської мережі та її модифікації. Техніко-економічним чином обґрунтовано вибір та характеристики матеріалів, розроблено технологічні розробки.

В економічній частині чітко визначено обсяги та робочі витрати всередині проекту. Данило І.І. розробила дипломний проект за всіма представленими вимогами.

Рецензент підприємств  
(посада, вчене звання, ступінь)  
М.П. Гілод М. Н.  
(підпис) (прізвище, ініціали)

МП

" 19 " грудня 20 21 р.

ВСТУП.....	8
1 КОМПОЗИЦІЙНА ЧАСТИНА. ОБҐРУНТУВАННЯ ВИХІДНИХ ДАНИХ ДЛЯ ПРОЕКТУВАННЯ КОЛЕКЦІЇ .....	9
1.1 Вибір та характеристика асортименту одягу.....	11
1.2 Аналіз перспективного напрямку моди вибраного асортименту.....	12
1.3 Характеристика стилю моделей колекції.....	13
1.4 Психо-антропометрична характеристика споживачів.....	15
1.5 Формування вимог до виробів, що проектується.....	17
1.6 Формування концепції колекції та вибір творчого джерела.....	17
1.7 Обґрунтування вибраної художньої системи.....	20
2 КОНСТРУКТОРСЬКА ЧАСТИНА. РОЗРОБКА ТЕХНІЧНОЇ ПРОПОЗИЦІЇ	
2.1 Формування базової моделі за ознаками, які відповідають напрямку моди.....	20
2.2 Характеристика методики конструювання.....	24
2.3 Розрахунок і побудова базової конструкції базової моделі.....	31
2.4 Розробка моделей-модифікацій на основі базової моделі.....	32
2.5 Вибір та обґрунтування засобів конструктивного моделювання моделі- модифікації .....	33
2.6 Розробка комплекту лекал-еталонів моделі.....	35
3 ТЕХНОЛОГІЧНА ЧАСТИНА. РОЗРОБКА РАЦІОНАЛЬНОЇ ТЕХНОЛОГІЇ НА ВИГОТОВЛЕННЯ ВИРОБУ	
3.1 Вибір матеріалів.....	37

					ДП 18.22.32.190 21 ПЗ	Арк.
						6
Змн.	Арк.	№ докум.	Підпис	Дата		

3.2 Розробка карти технічного опису матеріалів.....	38
3.3 Розробка специфікації деталей крою виробу.....	39
3.4 Нормування матеріалів для виготовлення виробу.....	40
3.5 Вибір і обґрунтування швів, обладнання та режимів обробки швейного виробу.....	41
3.6 Розробка раціональної технології на виготовлення виробу.....	43
4 ЕКОНОМІЧНА ЧАСТИНА. КАЛЬКУЛЯЦІЯ СОБІВАРТОСТІ ВИРОБІВ.....	46
5 ОХОРОНА ПРАЦІ.....	48
ВИСНОВКИ.....	51
СПИСОК ВИКОРИСТАНИХ ДЖЕРЕЛ.....	52

					ДП 18.22.32.190 21 ПЗ	Арк.
						7
Змн.	Арк.	№ докум.	Підпис	Дата		

Швейна промисловість на сьогоднішній день є на піку свого розвитку. Це сприяє низці проблем характерних для легкої промисловості. Серед них основними є такі: велика частка товарів з імпорту, погані умови для залучення інвестицій; недовідання фінансування науково-дослідних робіт, відсутня значна частина підприємств ефективного управління тощо. Для вирішення цих проблем пропонується комплексне розв'язання, з боку держави і підприємств.

Для споживачів пропонується широкий вибір моделей з різним колірним рішенням і характеристиками конструкцій, які визначаються актуальними тенденціями. Серед пропозицій дизайнерів різні концепції моди наступного дня.

Творчий процес проектування моделей одягу включає в себе кілька етапів: створення нового образу, створення ескізів, макетів та моделей, розрахунки та побудову креслень виробу, виготовлення зразків.

Темою даного проекту є створення костюму повсякденного жіночого у стилі стріт стайл. актуальність цієї теми полягає в сучасності, зручності та оригінальному проектуванні колекції одягу. Колекція базується на класичному костюмі з використанням оригінальних корсетів. Сучасна молодь прагне виділятися своїм одягом, і неординарність колекції цьому сприятиме.

Метою дипломного проекту є: розроблення костюму жіночого, в авторській художній системі «колекція», створення авангардного художнього образу сучасного одягу у стилі стріт стайл.

					ДП 18.22.23.190 21 ПЗ			
Змн.	Арк.	№ докум.	Підпис	Дата				
Розробив	Джуль І.І.				ВСТУП	Літ.	Арк.	Аркушів
Перевірив	Ющак Н.А.						8	
Реценз.	Білоус М.П.					Галицький коледж ім. В. Чорновола гр.. М-41		
Н. Контр.	Марисюк М.О.							
Затверд.	Питель Н.С.							



Завдання які поставлено в процесі виконання дипломного проєкту: дослідити послідовність розробки авторської колекції повсякденного жіночого одягу в стилі стріт стайл; створити моделі сучасного одягу використовуючи джерело творчості; обґрунтувати композиційні методи створення колекції; розробити технічне моделювання моделей колекції.

Практичне значення проєкту - це створення оригінальних художніх обрізів, які будуть користуватися попитом серед молоді. Під час виконання проєкту важливо розвинути фахову компетентність і фахові вміння дизайнера конструктора.

В результаті виконання дипломного проєктування потрібно проаналізувати обраний стиль в одязі та знайти його зв'язок з сучасними тенденціями моди. При виконанні проєкту необхідно розробити нові моделі одягу в художній системі «колекція», які необхідні як для реалізації перспективної моди, так і для відображення потенційних творчих можливостей.

### 1.1 Вибір та характеристика асортименту одягу

Матеріальна культура людства складається з багатьох елементів, одним із яких є одяг. Зміна форм одягу відбувається на кожному історичному етапі розвитку людського суспільства. Це відображає вимоги суспільного устрою, розвитку економіки, техніки, а також своєрідності національної культури, художні смаки, особливості побуту та традиції народу.

					ДП 18.22.23.190 21 ПЗ			
Змн.	Арк.	№ докум.	Підпис	Дата	КОМПОЗИЦІЙНА ЧАСТИНА. ОБґРУНТУВАННЯ ВИХІДНИХ ДАНИХ ДЛЯ ПРОЄКТУВАННЯ КОЛЕКЦІЇ	Літ.	Арк.	Аркушів
Розробив		Джунль І.І.						
Перевірів		Юшак Н.А.					9	
Реценз.		Білоус М.П.				Галицький коледж ім. В. Чорновола гр.. М-41		
Н. Контр.		Марисюк М.О.						
Затверд.		Питель Н.С.						

Одяг - це великий комплекс предметів, таких як легке та верхнє плаття, білизна, головні убори, рукавички, взуття, панчохи та інші вироби.

Асортимент одягу- це сукупність виробів різноманітних видів та призначення, які випускаються промисловістю для забезпечення потреб населення.

За типом виробництва, враховуючи те, що костюм є авторським із запропонованих: індивідуальне, серійне і масове – рекомендується індивідуальний тип виробництва.

Починаючи проектувати одяг дизайнер повинен чітко мати уявлення, для кого призначений одяг, які потреби він має задовольняти. Разом з цим потрібно врахувати особливості типу споживачів.

Існує декілька груп споживачів, які зумовленні такими факторами:

- соціально-економічний;
- соціальні-психологічний;
- соціально-культурний.

У соціально-економічному типі групи споживачів діляться за такими факторами:

- за прибутком (розраховується на сім'ю або людину);
- за демографічними ознаками;
- за віком;
- за соціальним станом.

До соціально-психологічного аспекту відносять класифікацію груп споживачів за Шершньовою, це:

					ДП 18.22.23.190 21 ПЗ	Арк.
Змн.	Арк.	№ докум.	Підпис	Дата		10

- консерватори;
- авангардисти;
- помірні.

Одяг підбирається відповідно до психологічного стану людини, до її темпераменту.

Згідно неврологічної теорії Павлова є 4 типи вищої нервової діяльності людини, які присутні в цих видах темпераменту:

- холерики;
- меланхоліки;
- флегматики;
- сангвініки.

В соціально-культурному факторі виявлено зв'язок між вибором одягу та рівнем підготовки і характеру людини:

- чим вищий культурний рівень у людини, тим частіше вона обирає складні кольорові рішення, поєднанням, складні форми і членування. Такі люди вибирають малюнки з складним орнаментом або класичні;
- жінки, з недостатнім рівнем освіти віддають перевагу яскравим насиченим кольорам, багатоколірній композиції, переважають прості форми членування в одязі.

Потрібно зазначити, що проєктована модель одягу зазнає попиту серед молодіжного типу споживачів, які надають перевагу зручності, вільності, простоті, вибір кольорових рішень їм притаманний сміливий і пастельний вони легко і вільно сприймають нову моду;

					ДП 18.22.23.190 21 ПЗ	Арк.
						11
Змн.	Арк.	№ докум.	Підпис	Дата		

Відповідно до соціально-психологічного фактору, спроектовані моделі знайдуть своє місце у гардеробі авангардистів.

Звертаючи увагу на естетичність даних виробів можна зазначити, що найкращу оцінку їм дали б споживачі з середнім та високими рівнями художньої підготовки і культури.

## 1.2 Аналіз перспективного напрямку моди вибраного асортименту

Сучасна мода відрізняється різноманітною кольоровою гамою. Модними вважаються як яскравий набір кольорів, так і мінімально виражені відтінки( чорний, білий, нюдові відтінки, рожеві, пісочні, світлоблакитні).

Сьогодні жакет є досить затребуваним для молоді. Жакет – це стильна універсальна річ, яка повинна бути у гардеробі будь-якої молодої жінки.

Жакет можна одягати як зі штанами, так і з спідницею , платтям. Ця річ може бути виконана у різних стилях. Вона може поєднуватися зі взуттям на підборах або без них. Вражає різноманіття кольорової гами, а різноманітність декоративного оздоблення ще більше. Піджаки оздоблюють рюшами, воланами, стрічками, мереживом. Прикрашають найрізноманітнішими комірами, кишенями чи поясами. Все це говорить про те, що кожен покупець зможе знайти серед незліченої різноманітності моделей піджаків ту, яка підійде саме йому. Саме прийоми конструктивного моделювання допомагають створювати таку різноманітність жакетів та їх окремих ультрамодних елементів. На даний момент великою популярністю користуються жакети в стилі 60-70х років минулого століття. Та ретро-стиль не єдиний, який можна використовувати. Загалом, простір для фантазії в області жакетів просто безмежний, залишається тільки вибрати найбільш вподобаний образ і наслідувати вказівки модних дизайнерів про те, з чим правильно поєднувати той або інший варіант жакета.

					ДП 18.22.23.190 21 ПЗ	Арк.
						12
Змн.	Арк.	№ докум.	Підпис	Дата		



У 2020-2021 році будуть актуальні яскраві помітні кольори, практичний одяг, високоякісні тканини.

Ілюстрації зі зразками напрямку моди вибраного асортименту подано в додатку А

### 1.3 Характеристика стилю моделей колекції

Стиль – це найзагальніша категорія художнього мислення, яка застосовується на певному етапі свого розвитку. Стиль характеризується формально-етичними ознаками об'єктів, що несуть конкретний зміст. Стиль уособлює в собі ідеал краси, який побутує на даний момент в певному суспільстві, на конкретній території.

Основні стилі – класичний, романтичний, спортивний, авангардний.

Існують похідні стилі до яких відносимо стиль кежуел

Кежуел — побутовий стиль в одязі, який рідше застосовується для зачіски та аксесуарів. За європейськими традиціями — вид одягу, стиль, котрий насамперед є комфортним.

Кежуел стиль, який є неокреслений якимись конкретними межами, головне для нього це відчуття стилю та практичності. Деякі можуть помилково припустити, що недбалість у одязі - і є нормою для даного стилю, але це не так. Одяг обов'язково повинен бути з якісних тканин, з хорошою посадкою по фігурі. Слід звернути увагу на колірні поєднання і змішання різнофактурних тканин в одному образі. Виглядати невимушено і злегка недбало, і при цьому гармонійно, часто набагато складніше, ніж створити образ по строго певним сполученням.

Головна вимога до одягу - це зручність. Концепція створення образів в стилі casual побудована на індивідуальні особливості і переваги, що дають можливість самовираження.

					ДП 18.22.23.190 21 ПЗ	Арк.
						13
Змн.	Арк.	№ докум.	Підпис	Дата		

Демократичний підхід до формування ансамблю дозволяє людині одягатися красиво, вільно і без великих фінансових витрат.

Тому в гардеробі вуличного стилю завжди знайдуться джинси, сорочки, пуловери, футболки, толстовки, спідниці. З цих предметів можна без праці створювати велику кількість комплектів, комбінуючи речі між собою. Одна сорочка, надіта по черзі з брюками, спідницею і джинсами, дозволяє отримати зразу три різних образи. А якщо доповнити кожен з них пуловером, жакетом або курткою, і прикрасити різноманітними аксесуарами, то гардеробне «меню» буде відразу сформовано на цілий тиждень.

Головною особливістю даного стилю є простота нарядів, практичність і відсутність будь-яких обмежень. Стиль кежуал не має строго встановленого дресс-коду. Він є універсальним, а тому може поєднувати масу парадоксальних протиріч.

Він легко поєднує в собі зручний комфорт і сувору класику, енергійну спортивність і тонку чуттєвість. Саме такі сполучення зумовлюють наявність неповторно яскравого різноманіття, що допомагає створювати велику кількість варіантів при підборі гардероба.

#### 1.4 Психо-антропометрична характеристика споживачів

Спроековано колекцію жіночих костюмів для побутового використання повсякденного призначення спроековано всесезонну колекцію жіночих костюмів призначена для молодіжної вікової групи.

При проектуванні одягу дизайнер повинен чітко знати для якої цільової аудиторії він створює одяг, щоб задовольнити всі потреби покупців. Тому важливо враховувати типологію особливості споживачів. Ця колекція пропонується для молодіжного, ділового типу.

					ДП 18.22.23.190 21 ПЗ	Арк.
						14
Змн.	Арк.	№ докум.	Підпис	Дата		

Існують декілька типологічних груп конкретних споживачів, на вибір яких впливають такі фактори:

- соціально-культурний;
- соціально-економічний;
- соціально-психологічний.

За Шершньовою споживачі поділяються на такі групи:

- авангардисти (вони випробовують різні новинки, які тільки ввійшли в моду, демонструючи свою незалежність);
- помірні (сприймають новинку її вже носить більшість людей);
- консерватори (не сприймають нових модних рішень в одязі).

З врахуванням цих аспектів дана колекція пропонується авангардистам. Стосовно Соціально-культурного фактору колекція підходить для людей з середнім і високим культурним рівнем.

Дана асортиментна група пропонується сангвінікам та холерикам. Ця колекція створювалася орієнтуючись на рішучу і самодостатню жінку - сильну і креативну особистість, яка завжди обирає неординарні та особливі речі, слідує за змінами моди, дотримується свого неповторного стилю, виділяється з натовпу і завжди в центрі уваги, не боїться експериментувати з одягом та зовнішністю. Жінка - активна, швидка, напориста, цілеспрямована, вона постійно прагне нового, одноманітна ж діяльність її втомлює. Саме для цього типу темпераменту підходить колекція, що проектується.

Для колекції даного асортименту одягу характерний напівприлягаючий силует, який створено за рахунок корсету. Представлена колекція створюється для типової фігури з нормальною поставою і пропорціями, з тендітною статуєю та високим зростом.

					ДП 18.22.23.190 21 ПЗ	Арк.
						15
Змн.	Арк.	№ докум.	Підпис	Дата		

Базовим зростом вважається 172 см, рекомендується використовувати суміжні розміри 42-44. Модель такого типу і на подіумі, і в реальному житті має ефектний вигляд. Проектування одягу для високих та відносно худих моделей (42-44 розмір) дає можливість використання різних художніх та конструктивних прийомів. Тому що на таких фігурах матиме вирашений вигляд будь-який одяг, а це створює більше можливостей для проектування та виготовлення колекції.

### 1.5 Формування вимог до виробів, що проектуються

Конкретний зміст кожної групи вимог до проектного виробу визначався на основі реального та всебічного аналізу. Вимоги до одягу випливають з тих потреб, які він повинен задовольнити, поряд з цим одяг повинен бути гарним, тому що він відіграє велику роль в оформленні зовнішнього виду людини.

В конкретному підрозділі обґрунтовано вагомість споживчих і техніко-економічних вимог до виробу, що проектується.

Споживчі вимоги спрямовані на формування показників що визначають спільну та індивідуальну цілісність одягу для людини.

Носибельність одягу пов'язана з повною чи частковою втратою або заміною утилітарних та естетичних властивостей швейного виробу.

На перший план ми висуваємо вимоги до товарного вигляду одягу. Одяг повинен мати бездоганний товарний вигляд. Це досягається не тільки ретельністю розробки форм і композиції моделі, але і точністю і досконалістю обробки та оздоблення виробу. Всі відкриті для зорового сприйняття конструктивні елементи повинні бути чітко і точно відпрацьовані.

					ДП 18.22.23.190 21 ПЗ	Арк.
						16
Змн.	Арк.	№ докум.	Підпис	Дата		



На другий план ставимо гігієнічні вимоги до одягу. Одяг служить людині для створення та підтримання навколо тіла мікроклімату, що забезпечує комфортні умови для життєдіяльності організму. У той же час одяг є надійним і ефективним засобом захисту від несприятливих впливів зовнішнього середовища, чим сприяє збереженню працездатності і здоров'я людини в різних умовах експлуатації одягу.

Гігієнічні властивості одягу залежать не тільки від властивостей тканин і матеріалів, які застосовуються для виготовлення одягу, але і від конструкції одягу та кількості шарів одягу, тобто цілого пакету одягу.

З урахуванням цього одяг суттєво знижує тепловитрати організму, сприяє збереженню сталості температури тіла, полегшує терморегулярну функцію шкіри.

Економічні вимоги обумовлені витратами на придбання швейного виробу, вартість догляду за ним і тривалістю експлуатації. Доступна ціна, урахування дійсних витрат на виробництво, реальні доходи населення – запоруки вдалого виробництва одягу.

Естетичні визначають ступінь досконалості композиції моделі, її товарний вигляд, новизну моделі і конструкції, ступінь відповідності суспільному естетичному ідеалу; одяг повинен бути відображенням свого часу.

Експлуатаційні – визначають збереження якості одягу при носінні, його надійність (якість з'єднувальних швів і матеріалів до розривних навантажень; зносостійкість елементів конструкції і матеріалів; формостійкість країв одягу і деталей, тобто довговічність виробу).

Ергономічні визначають відповідність одягу і його окремих частин до антропометричних і психо-фізичних особливостей людини;

					ДП 18.22.23.190 21 ПЗ	Арк.
Змн.	Арк.	№ докум.	Підпис	Дата		17

відповідність санітарно-гігієнічним нормам; зручність у використанні при різних виробничих і побутових умовах.

Так як в даному дипломному проекті проектується одяг святкового призначення, до нього в першу чергу висуваються естетичні вимоги.

## 1.6 Формування концепції колекції та вибір творчого джерела

Головна ознака колекції одягу – це цілісність моделей за єдиним стилем, кольоровою гамою і творчим підходом автора. Інша ознака - динаміка розвитку ідеї. Тобто, під час показу моделі мають демонструвати різні нюанси колекції, які відображатимуть розвиток задуму автора.

Колекція одягу складається з аксесуарів, комплектних виробів або одиничних творінь автора. Багато модельєрів і дизайнерів створюють колекції, в яких представлено авторський одяг і аксесуари одночасно. Колекції поділяються на декілька видів: авторська, промислова, перспективна та спеціальна.

Авторська – в цю категорію можна віднести авторські роботи, в яких дизайнер-модельєр висловив свою власну концепцію одягу. До неї відносяться колекції «прет-а-порте», «от кутюр» і т.д. До цієї групи входять авторські колекції, які були розроблені для демонстрації на конкурсах, виставках, презентаціях і унікальних ярмарках міжнародного рівня.

Промислова призначена лише для масового виробництва. У величезних кількостях проєктуються серії одягу, взуття або аксесуарів. Такі товари демонструються на регіональних модних ярмарках. Здебільшого, промислові колекції, у порівнянні з авторськими роботами, створюються більш стриманими, але у них присутні всі модні тенденції.

					ДП 18.22.23.190 21 ПЗ	Арк.
						18
Змн.	Арк.	№ докум.	Підпис	Дата		

Перспективна колекція стає особливою за рахунок того, що вона містить тенденції, які тільки стануть актуальними у наступному сезоні. Під час її створення дизайнери враховують економічну ситуацію у регіоні або країні, прогнози моди, тенденції способу життя жінки, зміни колірних вподобань населення.

Спеціальна призначена для конкретних заходів або випадків. Наприклад: серія одягу для працівників фірми чи організації, колекція шкільної форми, яка розроблена спеціально для певного навчального закладу.

В даному дипломному проєкті досліджується авторська колекція жіночих костюмів у стилі «Street stile».

Концепцією колекції є створення повсякденного жіночого одягу який є практичним в експлуатації і оригінальним за набором елементів.

Джерело натхнення – будь-яке культурне, природне чи матеріальне явище. Для створення дизайнером колекції одягу творчим джерелом може бути будь-що: природа і природні явища, елементи наочного середовища, кінофільми, літературні герої тощо.

Архітектура стилю модерн стала джерелом натхнення для цього дипломного проєкту. (див.додаток А, рис.А1)

Будь яке джерело можна охарактеризувати за композиційними прийомами які у ньому використані: симетрія, асиметрія, статика і динаміка, пропорції, ритм, кольорова гама, фактура текстура тощо. В даній архітектурі можна дослідити наявність ритмічного повтору вікон, контраст фактур скла і цегли, контраст півкруглих і прямих ліній, кольорову гаму природній матеріалів. Пропорції вікон поділяються в масштабі 1:2.

					ДП 18.22.23.190 21 ПЗ	Арк.
						19
Змн.	Арк.	№ докум.	Підпис	Дата		

Колекція проектується на основі архітектури стилю модерну, йому притаманна прямолінійність та пластичність, декоративність, асиметрія та орноментальність.

### 1.7 Обґрунтування вибраної художньої системи

На дипломну роботу для проектування моделей виробів, було вибрано художню систему «колекція»

Відомий логотип Versace – це відображення в графіці мармурової статуї Медузи Ронданіні, що зображує момент її перетворення з прекрасної жінки в чудовисько. Версаче - один з дизайнерів, хто вибрав в якості лого свого Будинку такий складний у виконанні малюнок, але багато в чому саме завдяки цьому Медуза Versace стала такою ж культовою одиницею, як і сам батько-засновник бренду.

В даному дипломному проекті проектується саме авторська колекція.

Є такі види колекцій – перспективні, промислові та авторські.

Перспективні – здебільшого висока мода «от кутюр» і колекції «пре-а-порте», які створені відомими дизайнерами.

Промислові – асортиментне призначення колекції, яке впроваджується на промислових підприємствах, як правило, такі колекції створюються на одній конструктивній основі технологічних вузлів.

Авторські колекції – це творчий задум дизайнера, висока мода, призначена для індивідуального виробництва, постійні демонстрації на творчих конкурсах, міжнародних виставках.

					ДП 18.22.23.190 21 ПЗ	Арк.
						20
Змн.	Арк.	№ докум.	Підпис	Дата		



Ескізи моделей-ідей даної авторської колекції подано в додатку Б.

Джерело творчості, яке надихнуло на створення моделей даної колекції подано в додатку В.

## 2.1 Формування базової моделі за ознаками, які відповідають напрямку моди

Жіночий одяг є різноманітним. Він відрізняється свободою вибору, великим розмаїттям ідей. Мода створила чудові демократичні умови для вільного вибору одягу тому, що в наш час існують привабливі різні стилі, об'єми і довжина одягу, різноманітні форми і покрої, широка кольорова гама. На основі аналізу та обґрунтуванні вихідних даних для проєктування нової колекції одягу необхідно використовувати ескізне зображення базової моделі, яке було сформоване під час поєднання актуальних тенденцій моди, а саме – форма, силует, довжина. Під час виконання дипломного проєктування була визначена базова модель (БМ), вона прийнята за основу для подальшої роботи з моделями модифікаціями.

Ескізи базової моделі виконано на аркушах формату А4 у додатку Г.

## 2.2 Характеристика методики конструювання

Конструювання – це другий етап для створення швейного виробу. Основне його завдання розробка креслень деталей виробів на основі яких створені лекала для подальшого розкрою матеріалів.

Перетворення плоских деталей повинне забезпечити створення об'ємної оболонки, яка покриває тіло людини або його частину.

					ДП 18.22.23.190 21 ПЗ				
Змн.	Арк.	№ докум.	Підпис	Дата	КОНСТРУКТОРСЬКА ЧАСТИНА. РОЗРОБКА ТЕХНІЧНОЇ ПРОПОЗИЦІЇ		Літ.	Арк.	Аркушів
Розробив		Джунь І.І.							
Перевірив		Юшак Н.А.						21	
Реценз.		Білоус М.П.					Галицький коледж ім. В. Чорновола гр.. М-41		
Н. Контр.		Марисюк М.О.							
Затверд.		Питель Н.С.							

Конструкція – це певні деталі виробів, які з'єднані між собою. При розробці конструкції потрібно враховувати вимоги до об'єкта та їх виробництва. Отже, конструкція повинна: бути схожою з початковою моделлю за силуетом, конструктивних лініях, обробці форми. Цього результату можна досягнути за рахунок точного розрахунку лекал і потрібно сприяти формуванню планових вимог до одягу та сприяти формуванню комплексу властивостей.

Найуживанішими сучасними методиками є

методика «М.Мюллер і син»

методика ЄМКО РЕВ

методика ЦНДІШП

Для побудови обрано методику на основі ЦНДІШП. Розроблення креслень основ за цією методикою починають з попереднього розрахунку конструкції. Базовим положенням цієї методики є побудова конструкції за допомогою геометричних розгорток плавного контуру фігури людини з доданими припусками на декоративне оформлення та вільне облягання.

Розмірні ознаки фігури, необхідні для побудови БК сукні подані у таблиці 2.1, конструктивні прибавки вибрано з урахування моди, виду одягу, покрою та силуету моделі подано в таблиці 2.2.

					ДП 18.22.23.190 21 ПЗ					
Змн.	Арк.	№ докум.	Підпис	Дата	КОНСТРУКТОРСЬКА ЧАСТИНА. РОЗРОБКА ТЕХНІЧНОЇ ПРОПОЗИЦІЇ			Літ.	Арк.	Аркушів
Розробив		Джунь І.І.								
Перевірів		Ющак Н.А.							22	
Реценз.		Білоус М.П.						Галицький коледж ім. В. Чорновола гр.. М-41		
Н. Контр.		Марисюк М.О.								
Затверд.		Питель Н.С.								

**Таблиця 2.1 – Розмірні ознаки фігури, необхідні для побудови базової конструкції костюму жіночого з костюмної тканини.**

Номер розмірної ознаки за ГОСТом	Найменування розмірної ознаки	Величина розмірної ознаки фігури, см		Відхилення від типової фігури, см
		типової	реальний	
1	2	3	4	5
1	Обхват шиї	18,0	18,0	-
2	Півобхват грудей II	45,0	45,0	-
3	Півобхват грудей III	48,0	45,5	2,5
4	Півобхват талії	38	34,5	3,5
5	Півобхват стегон	52	52	-
6	Ширина грудей I	18,0	17,5	0,5

7	Ширина грудей II	21,0	20,5	0,5
8	Центр грудей	10,0	14,0	4,0
9	Довжина переду до талії	44,0	43,0	1,0
10	Висота грудей	25,0	26,0	1,0
11	Ширина плеча	14,0	13,0	1,0
12	Довжина спинки до талії	40,3	40,0	0,3
13	Висота плеча коса	43,0	43,0	-
14	Ширина спинки	18,0	17,5	0,5
15	Обхват плеча	30,0	31,0	1,0
16	Довжина жакета	60,0	72,0	12,0
17	Довжина рукава	59,0	60,0	1,0
18	Довжина штанів	100,0	106,0	6,0

					ДП 18.22.23.190 21 ПЗ	Арк.
						23
Змн.	Арк.	№ докум.	Підпис	Дата		

**Таблиця 2.2 – Прибавки до основних конструктивних ділянок БК костюму жіночого з костюмної тканини.**

№ з/п	Назва прибавки	Умовне позначення прибавки	Величина прибавки
1	2	3	4
1	Прибавка до довжини спинки до талії	Пдтс	0,5
2	Прибавка до півобхвату грудей II	ПсгII	3,0
3	Прибавка до ширини спинки	Пшс	0,8
4	Прибавка до довжини переду до талії	Пдтп	0,5
5	Прибавка ширини грудей II	ПшгII	0,4
6	Прибавка до півобхвату ший	Пшс	0,5
7	Прибавка до ширини плеча	Пшп	0,5
8	Прибавка до висоти плеча косої	Пвпк	1,0
9	Прибавка півобхвату талії	Пст	1,0
10	Прибавка півобхвату стегон	Псс	2,0

### 2.3 Розрахунок і побудова базової конструкції базової моделі

Креслення БК базової моделі виконано на форматі А1 в масштабі 1:2 і є першим аркушем графічної частини.

**Таблиця 2.3 – Розрахунок і побудова базової конструкції костюму жіночого з костюмної тканини вільного силуету.**

№ з/п	Конструктивна ділянка на кресленні	Умовне позначення	Розрахункова формула	Розрахунок	Величина відрізка, см
1	2	3	4	5	6
Побудова базисної сітки жакета					
1	Рівень лінії грудей	АГ	$(Cг1+ДТС)/4$	$(45+40,3)/4$	21,3
2	Рівень лінії талії	АТ	$Дтс+П$	$40,3+0,5$	40,8
3	Рівень лінії стегон	ТС			18-20

					ДП 18.22.23.190 21 ПЗ		Арк.
Змн.	Арк.	№ докум.	Підпис	Дата			24



4	Довжина виробу	АН	Двир.		72
5	Ширина спинки	Г1Г2	Шс+П	18+0,8	18,8
6	Ширина пілочки	Г5Г4	Шг2+П	21+0,4	21,4
7	Ширина пройми	Г2Г4	Сг2/4 – 0,5	48/4 – 0,5	5,7
Побудова спинки					
8	Ширина горловини спинки	Г1Г2	Шс+П	18 +0,8	18,8
9	Висота ростка	РР1	АР/3+0,5	6,5/3+0,5	2,7
10	Ширина ростка	АР	Сш/3+0,5	18/3+0,5	6,5
11	Відхилення по бедрах	Б3Б2	(Сб – Сг2)/2	(52 – 48)/2	2
12	Контрольна точка пройми спинки	Г2С	Сг2/10 або 6см		6см

Побудова пілочки					
13	Ширина горловини пілочки	А5А4	АР	Сш/3+0,5	6,5
14	Глибина горловини пілочки	А5А3	Сш/3+2	18/3+2	8
15	Положення вершини горловини пілочки	Г4Г3	Г4Г2/2	11,5/2	5,7
16	Центр грудей	Г5Ц	Цг		10
17	Висота грудей				26
18	Розхил виточки	В5В6	Шг2 – Шг1	21-18	3
19	Висота плеча	Ц1П2	Вг		25

										ДП 18.22.23.190 21 ПЗ		Арк.
												25
Змн.	Арк.	№ докум.	Підпис	Дата								

20	Контрольна точка пройми пілочки	Г4С1	Сг2/10		4,8
Побудова основи конструкції вшивного двошовного рукава					
21	Довжина рукава	О3М	О3М= Др- (1.0..1,5)	55.0 – 1.0	54.0
22	Ширина базисної сітки рукава	О1Рп=О1Рл	О1Рп=О1Рл= ½ Шрук.	17,8/2	8,9
23	Висота окату рукава	О1О2	О1О2=Вок		16,7
24	Лінія ліктя	О3Л	О3Л=1/2 О3М+3,0	54,0/2 + 3,0	30,0
25	Ширина рукава внизу	ММ1	ММ1=Шрук.вн.		10,0
26	Лінія окату (з креслення основи виробу)	Рп1	Рп1=Г4П6		6,8
27	Допоміжні точки	О3О5 О2О6 О5 2 О6 3	О3О5=1/2О3О2 -2,0 О2О6=1/2О2О4		2,5 4,5 2,5 2,0
28	Прогин переднього перекату рукава по лінії ліктя	Л4Л41 РлР1  Л1Л11	Л4Л41=Л2Л3=1,0..2,0 РлР1=РпР5 Л1Л11=Л1Л5		
29	Прогин ліктьового перекату рукава	Л1Л21 РпР1 Л3Л41	Л1Л21=1/2Л1Л3 РпР1=О1Рп Л3Л41=Л3Л21		
Побудова креслення основи конструкції штанів жіночих					

					ДН 18.22.23.190 21 ПЗ	Арк.
						26
Змн.	Арк.	№ докум.	Підпис	Дата		

30	Довжина базисної сітки	ТН	Дш+1,0		101
31	Висота сидіння	ТЯ	Вс		26,3
32	Лінія стегон	ЯС	1\3ТЯ		8,8
33	Лінія коліна	СК	1/2СН-(3,0..5,0)		
Побудова передньої половинки штанів					
34	Ширина передньої половинки	ЯЯ1	$\frac{1}{2}(Cс+Пс)0,1 Ст$	$\frac{1}{2}(48,5 +2,5)+0,1*36,0$	29,1
35	Лінія перетину перед. половинки	Я1Я2	$0,1(Cс+Пс)$		5,1
36	Ширина кроку	ЯЯ3	$1/2ЯЯ1$		14,5
37	Ширина перед.пол. по низу	Т2Т3	$\frac{1}{2}(Cт +Пт)$		20,5
38	Ширина перед.пол. по лінії коліна	К2К3	$K1K3=K1K2$		
39	Додаткова точка для оформлення бокового зрізу	СС0	1,5...3,5		
40	Додаткова точка для оформлення середнього зрізу	Я2Д	2,5..3,0		
41	Додаткова точка для оформлення лінії низу	Т3Т31	0,5...1,5		

Побудова задньої половинки штанів					
42	Положення середнього зрізу по лінії талії	T1T4	T1T2/2		5
43	Баланс штанів	T4T5	0,1*Cc – 1,5		3,5
44	Додаткова точка для оформлення лінії середнього зрізу	ЯЗЯ31			1,0
45	Ширина кроку	ЯЗЯ5	0,2(Cc+Пс)		10,4
46	Ширина задньої половинки штанів по лінії стегон	C3C4	(Cc+Пс)-CC1		27,0
47	Ширина задньої половинки штанів по лінії талії	T5T6	$\frac{1}{2}(C_T+П_T)+П_В$ Пв=3,0		22,0
48	Ширина задньої половинки штанів по лінії коліна	K2K4 K3K5	K2K4=K3K5		2,0
49	Ширина задньої половинки штанів по лінії низу	H3H4 H2H4	H3H5=H2H4		2,0
50	Додаткова точка для оформлення лінії низу	H1H21	0,0 – 1,0		0,0

					ДП 18.22.23.190 21 ПЗ	Арх.
Змн.	Арк.	№ докум.	Підпис	Дата		28

51	Побудова виточки на задній половинці штанів		$T5T7 = T7T6$ $D_{в}=12,0 - 16,0$ $P_{в} = 3,0$		14.0 3,0
52	Побудова кишені на передній половинці штанів		$D_{в}=6,0 - 11,0$ $P_{в} = 2,0$		9,0 2,0

## 2.4 Розробка моделей-модифікацій на основі базової моделі

Враховуючи результати виконаного першого розділу було розроблено ряд ескізів моделей модифікацій на основі БМ і зі застосуванням конструктивного моделювання I, II видів. Кількість моделей-модифікацій залежить від складності виду одягу.

Ескізи ММ виконано на аркуші формату А4 (Додаток Д) в кольорі.

В додатку Е наведено зображення і опис художньо-технічного оформлення зразка моделі-модифікації, яка була погоджена керівником для ряду наступних робіт:

- 1) технічне моделювання деталей моделей;
- 2) оформлення та виготовлення комплекту лекал;
- 3) виготовлення зразка моделі, який повинен відповідати пропорційній побудові кольорового ескізу (додаток Б);
- 4) розробка раціональної технології на виготовлення моделі;
- 5) розрахунок калькуляції на вибір.

Ескізи ММ виконано на аркуші формати Ф4 (Додаток Б) в чорно-білому варіанті.

					ДП 18.22.23.190 21 ПЗ	Арк.
						29
Змн.	Арк.	№ докум.	Підпис	Дата		

## 2.5 Вибір та обґрунтування засобів конструктивного моделювання моделі-модифікації

Моделювання одягу - це вивчення і побудова моделей різних предметів і явищ. Моделювання одягу - це створення ескізів швейних виробів з урахуванням характеристик використовуваних матеріалів, призначення виробу і фігури людини.

Метою моделювання є виготовлення базової основи для подальшого виробництва виробів. Моделювання включає чотири основних етапи. Перший етап полягає в аналізі задумки. На цьому етапі потрібно визначити, які способи і процеси будуть застосовуватися для виготовлення виробу, вивчити матеріал, який буде використовуватися, визначити унікальність майбутнього виробу. На другому етапі моделювання підбирається вже існуюча основа. Тут враховується посадка виробу на об'єкт, фізичні характеристики матеріалів, ширина і довжина основи. На третьому етапі у вже існуючу основу вводяться якісь зміни або доповнення. Четвертий етап моделювання являє собою відшитих зразка, на якому йде перевірка всієї виконаної попередньої роботи та доповнення, якщо щось не було враховано.

Технічне моделювання виконується з використанням базової моделі виробу певного крою та силуету. Це дозволяє зменшити витрати часу на виготовлення лекал.

Під час розробки моделей-модифікацій даного дипломного проекту було використано I вид технічного моделювання.

До технічного моделювання першого виду відносять просте перетворення деталей креслення одягу, після зміни якого збережеться конфігурація основних ліній та об'єктів одягу.

					ДП 18.22.23.190 21 ПЗ	Арк.
						30
Змн.	Арк.	№ докум.	Підпис	Дата		

## 2.6 Розробка комплекту лекал-еталонів моделі

Лекала-еталони – це документ, який уточнює форму, конструкцію і розмір деталей, технологічну обробку і розкрій виробу, вихідні дані для розробки лекал: комплект остаточних лекал для моделі, що забезпечують якість і посадку виробу на фігурі людини, при розробці цих лекал потрібно враховувати властивості цих матеріалів. Лекала-еталони розробляються на основі деталі з матеріалу верху і похідної деталі з підкладочних і утеплювальних матеріалів.

Послідність розробки лекал-еталонів:

- перевірка креслень-конструкцій;
- надписи;
- графічні позначення;
- становлення величини технічних припусків;
- оформлення лекал-еталонів.

На кожному лекалі потрібно нанести такі дані: назва виробу, назва лекала, номер моделі, специфікація деталей, кількість лекал та деталей.

Всі необхідні технологічні припуски додано в таблицю 2.5

### 2.5. – Технологічні припуски на виготовлення виробу

№ з/п	Назви деталей та зрізів	Назви припуску та його величина	
		На шви	На підгин
1	2	3	4
1.	Бокові зрізи, плечові зрізи.	1,0	1,5
2.	Зрізи горловини, зрізи пройми	0,7	0,7
3.	Зрізи низу	3,0	3,0
4.	Ліктьові та передні зрізи рукава	1,0	1,5
5.	Окат рукава	0,7	0,7

					ДП 18.22.23.190 21 ПЗ	Арк.
						31
Змн.	Арк.	№ докум.	Підпис	Дата		



6.	Зріз низу рукава	1,0	1,5
7.	Бокові, кроковий, середній зрізи штанів	1,5	1,5
8.	Зріз пришивання пояса	1,0	1,0
9.	Гульфік	6,0	6,0
10.	Низ штанів	3,0	3,0

Лекала-еталони додаються у дипломний проєкт у складеному вигляді і вкладаються у виготовлений студентом конверт А3, на якому має бути зображення моделі (вигляд спереду і ззаду) вказаний розмір та перелік всіх деталей, наведено опис зовнішнього вигляду, також прізвище та ініціали студента, цифри, група, підпис, прізвище та ініціали керівника.

### 3.1 Вибір матеріалів

При обґрунтуванні підбору матеріалів слід врахувати особливості використання і призначення виробів, сучасні рекомендації моди в одязі, економічну доцільність технологічні можливості. Сучасний асортимент матеріалів дуже різноманітний - вовняні, синтетичні, шовкові, з малюнками різного масштабу, гладко фарбовані, фактурні, велюрові, в клітинку, в смужку, з блискучою поверхнею. Також велике значення мають практичні якості тканини ( м'якість, незминальність, пружність).

					ДП 18.22.23.190 21 ПЗ			
Змн.	Арк.	№ докум.	Підпис	Дата	ТЕХНОЛОГІЧНА ЧАСТИНА. РОЗРОБКА РАЦІОНАЛЬНОЇ ТЕХНОЛОГІЇ НА ВИГОТОВЛЕННЯ ВИРОБУ	Літ.	Арк.	Аркушів
Розробив	Джвль І.І.							
Перевірів	Марисюк М.О.						32	
Реценз.	Білоус М.П.					Галицький коледж ім. В. Чорновола гр.. М-41		
Н. Контр.	Марисюк М.О.							
Затверд.	Питель Н.С.							

**Таблиця 3.1 – Характеристика матеріалів для виготовлення костюму жіночого**

№ з/п	Назва та призначення матеріалу	Ціна 1 п. м, грн.	Ширина матеріалу, см	Волокнистий склад	
				основа	піткання
1	2	3	4	5	6
1.	Креп-костюм, призначена для костюмів, спідниць, штанів, шортів	175 грн/м	90	Акрил, з великою наявністю синтетичних волокон	Хлопок

Мода стрімко змінюється, через зміни форми та крою використовуються найрізноманітніші тканини – щільні, легкі, з малюнками і без них. Модними тканинами на сьогоднішній день є льон, шовк, бавовняні тканини. Більшого розповсюдження набувають синтетичні тканини, особливо ті, що намагаються імітувати натуральні.

Для комфортності одягу, поліпшення самопочуття людини, задоволення всіх фізіологічних потреб впливають гнучність і пружність матеріалу та багато інших важливих факторів.

Якість правильного вибору матеріалів, його зовнішнього вигляду в процесі носіння.

					ДП 18.22.23.190 21 ПЗ	Арк.
Змн.	Арк.	№ докум.	Підпис	Дата		33

**Таблиця 3.2 – Характеристика ниток для виготовлення костюму жіночого**

<b>Використання швейних ниток</b>	<b>Волокнистий склад</b>	<b>Торговий номер ниток</b>	<b>Напрямок крутки</b>	<b>Кількість складань ниток</b>
<b>1</b>	<b>2</b>	<b>3</b>	<b>4</b>	<b>5</b>
Поліестерові	поліестер – 100%.	40	лівий	2

### 3.2 Розробка карти технічного опису матеріалів

Для виробу обрана костюмна тканина коричневого кольору. Ззовні вона дуже схожа на натуральну, має бавовняноподібний вигляд. Ця тканина гладкофарбована і має полотняні переплетення. Вона володіє високою міцністю і добре тримає форму, відповідає всіх гігієнічним вимогам та захищає тіло від впливу навколишнього середовища.

Колір тканини коричневий, відповідає сучасним тенденціям моди і створює піднесений настрій у споживача. Така тканина підходить для використання у теплі пори року.

Підкладка – внутрішня сторона виробу, яка захищає одяг від стирання, проникнення поту і вологи, підтримує форму і приховує шви з виворітного боку. Для костюму обрано віскозну підкладку. Вона містить в складі поліестер та бавовну, волокна не електризуються.

Виріб зшивався нитками «DOR TAK». Це лавсанові нитки №40, склад : 100% поліестер.

Роль фурнітури виконують гудзики середнього розміру, чорного кольору.

					<b>ДП 18.22.23.190 21 ПЗ</b>	Арк.
						34
<i>Змн.</i>	<i>Арк.</i>	<i>№ докум.</i>	<i>Підпис</i>	<i>Дата</i>		

### 3.3 Розробка специфікації деталей крою виробу

Специфікація – це основний документ конструкторсько-технологічної документації, що містить в собі основний опис про деталі, що входять до виробу. Специфікація деталей крою виконується у вигляді таблиці.

**Таблиця 3.3 – Специфікація деталей крою**

№ з/п	Найменування деталі	Номер деталі	Кількість	
			лекал	деталей крою
1	2	3	4	5
I	Деталі верху			
1.	Пілочка	01	1	1
2.	Спинка	02	1	2
3.	Рукав	03	2	4
4.	Деталі низу			
5.	Переднє полотнище штанів	04	1	2
6.	Заднє полотнище штанів	05	1	2

### 3.4 Нормування матеріалів для виготовлення виробу

Залежно від способу розкладки матеріалу може бути:

- 1) у розгортку лицем до лиця;
- 2) у розгортку лицем вниз;
- 3) у згин лицем до лиця.

Найбільш часто застосовуваний у цій галузі є метод у розгортку лицем до лиця. Цей метод застосовується для виробів, які мають симетричні деталі, малі асиметричні деталі або великі деталі.

					ДП 18.22.23.190 21 ПЗ	Арк.
						35
Змн.	Арк.	№ докум.	Підпис	Дата		

У такому способі настили мають дану кількість полотен, кожна пара тканин обернена лицем до лиця.

Настилання у згин використовується внаслідок великої витрати тканини.

У настиланні лицем вниз деталі виробу комплектуються з одного полотна, при розкладці лекал необхідно дотримуватися парну кількість усіх деталей.

Під час дипломного проєктування було використано спосіб розкладки у згин лицем до лиця.

**Таблиця 3.4 – Норми витрат основних матеріалів на костюм жіночий**

№ з/п	Найменування деталі	Вид розкладки	Ширина тканини Шт, м	Довжина розкладки Lp, м	Площа лекал Sl, м <sup>2</sup>	Площа розкладки Sp, м <sup>2</sup>	Норматив між лекальних випадів Вн, %	Порівняльне значення міжлекальних випадів Вф і Вн, %
1	2	3	4	5	6	7	8	9
1	Пілочка	Взгин лицем до лиця						
2	Спинка	Взгин лицем до лиця						

### 3.5 Вибір і обґрунтування швів, обладнання та режимів обробки швейного виробу

Вибір методу обробки є одним з найважливіших етапів моделі, готової до виробництва, тому що на даному етапі визначатиметься якість, основна праця та витрати матеріалів для виготовлення виробу.

З існуючих методів обробки важливо обрати найновіші, вигідні та найбільш підходящі рекомендовані тканини. Слід звернути увагу на використання паралельних та послідовних методів паралельної обробки для підвищення механічного навантаження та використання невеликого механізованого обладнання.

Види швів, які використовують для виготовлення виробів, що проєктуються, подано у формі таблиці 3.5.

**Таблиця 3.5 – Види швів**

Найменування шва (ГОСТ 12807-88)	Кодове позначення шва (ГОСТ 12807-88)	Графічне зображення	Умовне позначення
1	2	3	4
Зшивний розпрасуванням з	1.01.05		
У підгин із відкритим зрізом і обметаним	6.02.06		
Настрочування тасьми	5.04.03		
Зшивний (з суміщенням зрізів)	1.01.01		

**Таблиця 3.6 – Характеристика обладнання для волого-теплого оброблення виробу**

Підприємство-виробник	Марка, тип обладнання	Тип приводу	Зусилля пресування (прасування), Па	Температура нагрівання, С <sup>0</sup>	
				преса	праски
1	2	3	4	5	6
«SILTER»2002 Туречинна	SILTER з парогенератором	електричний	30-80	-	100-220

**Таблиця 3.7– Характеристика обладнання для заготівельних і монтажних операцій виготовлення виробу**

Обладнання, підприємств о-виробник	Тип, марка обладнання	Тип стібка	макс. кількість обертів вала машини	Довжина стібка, мм	орган механізму переміщення матеріалу	Голки (ГОСТ 22249-79)	товщина пакету матеріал, мм
1	2	3	4	5	6	7	8
JANOME	ME	301	2000	4,0	зубчата рейка	№65-110	4,0
JANOME	MyLock 205D	504	1800	5,0	зубчата рейка	№75-90	10,0

					ДП 18.22.23.190 21 ПЗ	Арк.
						38
Змн.	Арк.	№ докум.	Підпис	Дата		



**Таблиця 3.8 – Технологічна характеристика пристосувань малої механізації**

Марка пристосування	Назва пристосування	Клас швейної машини. Підприємство-виробник	Схема шва	Галузь застосування
1	2	3	4	5
Укомплектування №305.192	Лапка для зшивання деталей	“PFAFF”- 1445-706/07		Для обробки суконь
Укомплектування №3051924703000	Лапка з виступаючою лінійкою		“PFAFF” 3822-1/24	Для зшивання зрізів

### 3.6 Розробка раціональної технології на виготовлення виробу

Після складання технологічної послідовності необхідно підрахувати загальну затрату часу на виготовлення виробу, та загальну вартість пошиття.

Попередній розрахунок параметрів потоку виконується з метою визначення його параметрів та вибору типу потоку. Вихідними даними для попереднього розрахунку потоку є трудоемкість виготовлення виробу, яка описана в таблиці 3.3.

**Таблиця 3.9 – Технологічна послідовність обробки**

№ з/п	Назва технологічно неподільної операції	Вид роботи	Технічні умови виконання	Графічне зображення	Марка обладнання, пристосування, інструменти
1	2	3	4	5	6

					ДП 18.22.23.190 21 ПЗ	Арк.
						39
Змн.	Арк.	№ докум.	Підпис	Дата		

1.	Перевірити наявність усіх деталей крою	Р			
2.	Перенести контрольні лінії та позначки	Р			Змілок, лінійка
3.	Підготувати виріб до першої примірки	р			
4.	Зфастригувати виточки на пілочці	Р			Голка, нитка
5.	Зфастригувати виточки на спинці	Р			Голка, нитка
6.	Зфастригувати бічні зрізи пілочки і спинки	Р			Голка, нитка
8.	Одягнути виріб на замовника	Р			
9.	Перевірити баланс виробу	Р			
10.	Уточнити дожину виточок	Р			
11.	Уточнити прилеглість виробу до фігури	Р			

					ДН 18.22.23.190 21 ПЗ	Арк.
						40
Змн.	Арк.	№ докум.	Підпис	Дата		

12.	Уточнити дожину виробу	Р			
13.	Обробка виробу після примірки				
14.	Зшити виточки на пілочці і спинці	М			PFAFF 1181
15.	Запрасувати виточки всередину виробу	П			SILTER
16.	Зшити бокові шви	М			PFAFF 1181
18.	Розпрасувати бокові шви	П			SILTER
19.	Обметати бокові шви	СМ			Juki MO-3604B
20.	Вфастригувати потайну тасьму блискавку в середній шов спинки	Р			Голка, нитка
21.	Вшити потайну тасьму блискавку в середній шов спинки	М			PFAFF 1181
22.	Пришити декоративне пір'я	М			PFAFF 1181
23.	Одягнути виріб на замовника	Р			

					ДП 18.22.23.190 21 ПЗ	Арк.
Змн.	Арк.	№ докум.	Підпис	Дата		41

Цінова політика здійснює значний вплив на успішний розвиток підприємства. Для того, щоб сформувати цінову політику передбачено прийняття великої кількості стратегічних і тактичних рішень. Найскладніше встановити ціну на нові товари. Коли товар виходить на ринок, необхідно пристосувати ціну до зміни кон'юктури ринку на різних етапах. Визначення ціни здійснюється у декілька етапів.

На першому етапі потрібно визначити ціль ціноутворення, що є похідною від загальнофірмових цілей.

Наступним етапом процесу визначення ціни на товар є вибір стратегії. Вибираючи потрібну стратегію, враховують цілі для цінової політики фірми, а також психологію ціносприйняття споживача.

Вибираючи вигідну підприємству стратегію, враховуються цілі цінової політики фірми, а також психологія ціноутворення. Потрібно застосувати не одну цінову стратегію, а комбінувати їх, щоб досягнути найбільшого ефекту.

Переходити до вибору моделі і конкретного методу розрахунку ціни потрібно тільки після визначення цінових стратегій. Практично застосовуються різноманітні методи для визначення вихідної ціни на товар.

					ДП 18.22.23.190 21 ПЗ			
Змн.	Арк.	№ докум.	Підпис	Дата	ЕКОНОМІЧНА КАЛЬКУЛЯЦІЯ СОБІВАРТОСТІ ВИРОБІВ	Літ.	Арк.	Аркушів
Розробив	Джувль І.І.						42	
Перевірів	Колісник Т.Б.							
Реценз.	Білоус М.П.							
Н. Контр.	Марисюк М.О.							
Затверд.	Питель Н.С.					Галицький коледж ім. В. Чорновола гр.. М-41		

**Таблиця 4.1 – Калькуляція собівартості виробу**

№ з/п	Статті витрат	Основа для нарахування	Сума, грн.
1	2	3	4
1.	Сировина і матеріали:		
	-тканина (костюмка);	2.80м. × 190грн/м	532
	-гудзики	4 шт × 15грн/шт	60
	-блискавка	1 шт × 18грн/шт	18
	-нитки	1 шт × 30грн/шт	30
	Сума витрат		640
2.	Основна заробітня плата	300-600	500

3.	Відрахування від основної заробітньої плати на соціальні заходи	500грн × 22%	110
4.	Загально-виробничі витрати	500грн × 28%	140
5.	Виробнича собівартість	640 грн + 500 грн + 110 грн + 140 грн	1390
6.	Позавиробничі витрати	1390 грн × 2%	27,80
7.	Повна собівартість	1390 грн + 27,80 грн	1417,80
8.	Прибуток	1417,80 грн × 15%	212,67
9.	Оптова ціна	1417,80 грн + 212,67 грн	1630,47
10.	ПДВ	1630,47 грн × 20%	326,09
11.	Загальна вартість виробу	1630,47 грн + 326,09 грн	1956.56

Після того, як цінова стратегія починає втілюватися у життя, вона потребує постійного користування для урахування змін у витратах, конкуренції, попиті тощо. Ціни можна пристосовувати використовуючи поправки чи зарахування. Можна впровадити у практику знижки за кількість купленого товару, а також сезонні знижки (оскільки одяг має сезонний характер). Це дасть можливість як збільшити оборот, так і завоювати довіру потенційних споживачів.

Залежно від джерела світла виробниче освітлення може бути: природним, що створюється прямими сонячними променями та розсіяним світлом небосхилу; штучним, що створюється електричними джерелами світла, та суміщеним, при якому недостатнє за нормами природне освітлення доповнюється штучним.

Природне освітлення поділяється на: бокове (одно - або двостороннє), що здійснюється через світлові отвори (вікна) в зовнішніх стінах; верхнє - через ліхтарі та отвори в дахах і перекриттях; комбіноване - поєднання верхнього та бокового освітлення.

Штучне освітлення може бути загальним та комбінованим. Загальним називають освітлення, при якому світильники розміщуються у верхній зоні приміщення (не нижче 2,5 м над підлогою) рівномірно (загальне рівномірне освітлення) або з урахуванням розташування робочих місць (загальне локалізоване освітлення).

Комбіноване освітлення складається із загального та місцевого.

					ДП 18.22.23.190 21 ПЗ			
Змн.	Арк.	№ докум.	Підпис	Дата				
Розробив		Джувль І.І.			ОХОРОНА ПРАЦІ	Літ.	Арк.	Аркушів
Перевірів		Кушнір Л.Ю.					44	
Реценз.		Білоус М.П.				Галицький коледж ім. В. Чорновола гр.. М-41		
Н. Контр.		Марисюк М.О.						
Затверд.		Питель Н.С.						

Його доцільно застосовувати при роботах високої точності, а також, якщо необхідно створити певний або змінний в процесі роботи напрямок світла. Місцеве освітлення створюється світильниками, що концентрують світловий потік безпосередньо на робочих місцях. Застосування лише місцевого освітлення не допускається з огляду на небезпеку виробничого травматизму та професійних захворювань.

У швейних цехах є безліч машин, на яких працюють швачки. Тому світильники повинні давати такий рівень світла, щоб повністю висвітлювати область машин, без формування затемнених ділянок простору.

- забезпечення безпеки життя і здоров'я людей, які працюють з різними видами машин. У швейних цехах є певна різноманітність виробничих машин, на яких ведуться різні види робіт: підшивка, прострочки, установка фурнітури і т.д. При недостатньому освітленні на такому виробництві можна легко отримати різні види травм;

- створення якісного продукту.

До специфіки даного цеху відносяться такі моменти:

- високе навантаження на зір людей, що сидять за машинами;
- висока точність виконуваних робіт;
- потреба в добре розвиненою дрібної моторики;
- наявність в роботі різноманітних дрібних деталей, які потрібно пришивати в потрібних місцях.

Основна мета створення системи освітлення на будь-яких промислових об'єктах, включаючи швейні цехи, є забезпечення працівників комфортними для них умовами праці з метою отримання якісної продукції на виході і виключення будь-яких аварійних ситуацій.

					ДП 18.22.23.190 21 ПЗ	Арк.
Змн.	Арк.	№ докум.	Підпис	Дата		45



Лампи, за допомогою яких може організовуватися різна система освітлення:

- загальна. Лампи даної підсвічування розташовуються під стелею на рівній відстані один від одного. Такі норми розміщення дозволяють добитися рівномірної підсвічування всієї площі швейного цеху. Для організації загального рівня підсвічування слід використовувати підвісні світильники (люмінесцентні, led і галогенові);
- робоча. Світильники, які входять в систему робочої підсвічування, розташовуються в безпосередній близькості від швейних машин. Завдяки тому, що лампи (люмінесцентні, led і галогенові) розміщені поблизу машин, вони добре освітлені і люди можуть повноцінно бачити своє робоче місце під час виконання необхідних по роботі завдань.

Отже, перевагою робочого підсвічування є те, що працівники можуть самостійно регулювати світловий потік, що випромінюється освітлювальними приладами. Кожна людина має свій рівень комфорту для зорової системи. Тому можливість регулювати світильники і випускається світловий потік дозволить кожній людині налаштувати рівень освітленості під себе.

					ДП 18.22.23.190 21 ПЗ	Арк.
Змн.	Арк.	№ докум.	Підпис	Дата		46

В процесі виконання дипломного проєкту була розроблена модель костюму жіночого з костюмної тканини для повсякденного призначення. Модель підібрана з урахуванням напрямку моди, призначення, особливостей фігури, властивостей тканини. Для розробки конструкції костюму охарактеризовано та обрано методику конструювання, створено моделі сучасного одягу використовуючи джерело творчості, обґрунтовано композиційні методи створення колекції, розроблено технічне моделювання.

В процесі виконання дипломного проєкту досліджено послідовність розробки авторської колекції повсякденного жіночого одягу в стилі стріт стайл, знайдено зв'язок обраного стилю з сучасними тенденціями моди.

Усі креслення виконано на аркуші відповідного формату та подано у графічній частині. Також було розроблено ряд моделей - ідей, які винесено у додатки. Таким чином, в даному дипломному проєкті повністю розкрито питання новизни та перспективності розробленої колекції одягу у порівнянні з сучасними тенденціями моди. Цього досягнуто завдяки композиційним засобам художнього рішення моделей колекції та певними законами художнього проектування виробів.

Цей дипломний проєкт систематизував і закріпив знання, які були отриманні на спеціальних дисциплінах. Зібраний та відпрацьований теоретичний матеріал дає можливість виготовляти дану модель високої якості з невеликими затратами часу та матеріалів. Для того щоб пошити гарний та зручний в експлуатації одяг, важливо надати вагомого значення кожному етапу виготовлення виробу – від ручних стібків до відпарювання готових моделей. Машинні шви, ручні стібки, волого-теплова обробка – основа технології виготовлення одягу.

					ДП 18.22.23.190 21 ПЗ		
Змн.	Арк.	№ докум.	Підпис	Дата	ВИСНОВКИ		
Розробив		Джунь І.І.					
Перевірів		Ющак Н.А.					
Реценз.		Білоус М.П.					
Н. Контр.		Марисюк М.О.					
Затверд.		Питель Н.С.			<div>Лім.</div> <div>Арк.</div> <div>Аркушів</div> <div>47</div> <div>Галицький коледж ім. В. Чорновола гр.. М-41</div>		

## СПИСОК ВИКОРИСТАНИХ ДЖЕРЕЛ

1. Славінська А.Л., Сиротенко О.П. Практикум з проектування і конструктивного моделювання одягу. В 2 ч. Ч. 1: Проектування та технічне моделювання базових конструкцій одягу: навч. посібник. Хмельницький: ХНУ, 2016.
2. Славінська А.Л. Побудова лекал деталей одягу різного асортименту /
3. Супрун П.Н. Конфекціонування матеріалів для одягу: Навч.посіб. / Н.П.Супрун, Л.В.Орленко, Е.П.Дрегуляс, Т.О.Волинець. – К.: Знання, 2005. – 159 с.
4. Славінська А.Л., Сиротенко О.П. Практикум з проектування і конструктивного моделювання одягу. В 2 ч. Ч. 2: Проектування та конструктивне моделювання різновидів крою базових конструкцій одягу: навч. посібник. Хмельницький: ХНУ, 2016. 319 с.
- Бохонько О.П., Ярощук О.В., Швець Г.С. Конструювання та виготовлення чоловічих штанів: навч. Посібник / Хмельницький: ХНУ,
5. А.Л.Славінська. – Хмельницький: ТУП, 2002. – 142с.
6. Ергономічне проектування одягу різного призначення: монографія. / Л.В. Краснюк, О.М. Троян, О.М. Луцевська та ін. Хмельницький: ХНУ, 2017.177с.
7. ДСТУ 2023-91 “Деталі швейних виробів. Терміни та визначення”. – К.: Держстандарт України, 1991. – 20с.

					ДП 18.22.23.190 21 ПЗ	Арк.
						48
Змн.	Арк.	№ докум.	Підпис	Дата		

8. ДСТУ 2027-92 “Швейні вироби”. – К.: Держстандарт України, 1992. – 20с.
9. Савка Л.В. Конструювання та моделювання швейних виробів. Легкий одяг: навчальний посібник / Л.В.Савка, М.Ю.Скварок, Л.В.Білик. – Дрогобич: Редакційно-видавничий відділ Дрогобицького державного педагогічного університету імені Івана Франка, 2013. – 120 с.
10. Рослякова Т.А. Дамский пиджак и пальто. Конструирование. Моделирование. Технология пошива. Серия «Учебный курс». Ростов н/Д.: «Феникс», 2001. 416 с.
11. Жак Лин. Техника кроя. 800 рисунков моделей, детальных чертежей и наглядных схем / Лиин Жак; пер. с фр. Т.П. Григорьевой. М.: РИПОЛ классик, 2007. 592 с.
12. Савка Л.В. Технологія виготовлення швейних виробів: навчальний посібник / Л.В.Савка, М.Ю.Скварок, Л.В.Білик. – Дрогобич: Редакційно-видавничий відділ Дрогобицького державного педагогічного університету імені Івана Франка, 2012.
13. [pobiv.ru/art/Odezhda\\_kostym\\_i\\_ih\\_funkzii](http://pobiv.ru/art/Odezhda_kostym_i_ih_funkzii) –
14. <http://fashion.rin.ru/article/history/25.html>
15. [www.fashiontrendsetter.com](http://www.fashiontrendsetter.com)

					ДП 18.22.23.190 21 ПЗ	Арк.
Змн.	Арк.	№ докум.	Підпис	Дата		49

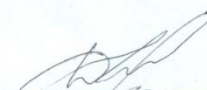
ГАЛИЦЬКИЙ КОЛЕДЖ ІМЕНІ В'ЯЧЕСЛАВА ЧОРНОВОЛА  
ВІДДІЛЕННЯ ДИЗАЙНУ

ДОДАТКИ

до дипломного проєкту

«Проектування авторської колекції костюмів жіночих в стилі street  
casual»

Студентка

  
підпис студента

І.І.Джуль

Керівник проєкту

  
підпис керівника

М.О.Марисюк

Додаток А



Ілюстрація А.1 – Напрямок моди





Ілюстрація А.2 – Напрямок мод

Додаток Б



Ілюстрація Б.1 – Джерело творчості



Рисунок В



Рисунок В.1. Платье -фигур 3



Рисунок В2 Маху-иге 2

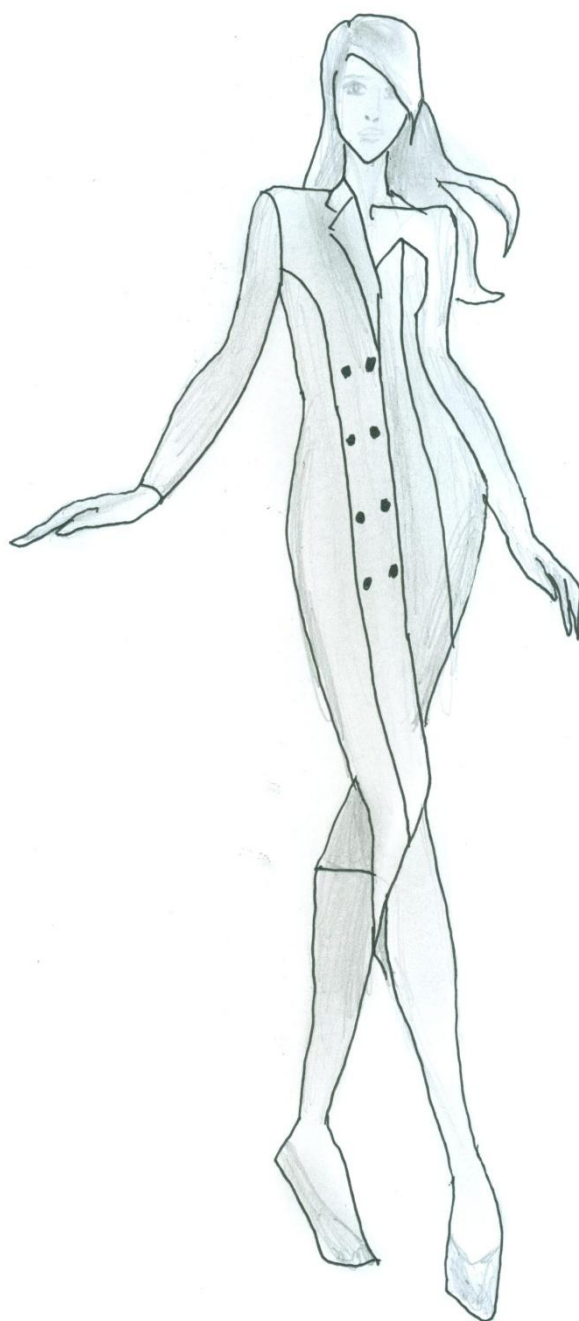


Рисунок В3 Модель-1983



Рисунки В. Могуче-Ев. 4



Ризикон Б5 Моргас - 1995





Рисунок В6 Модели - 19886



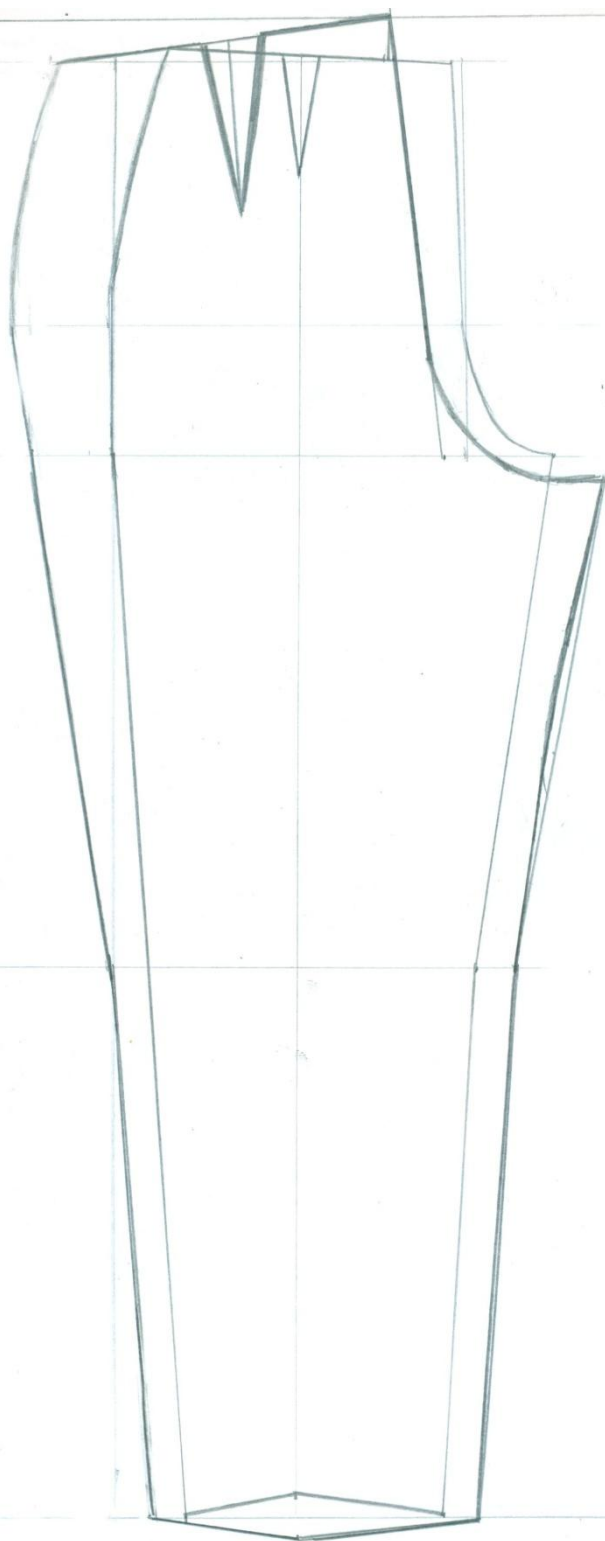
Рисунки Б. и М. 1920-1930 гг.

Додаток Г



Рисунок Г4 базові моделі

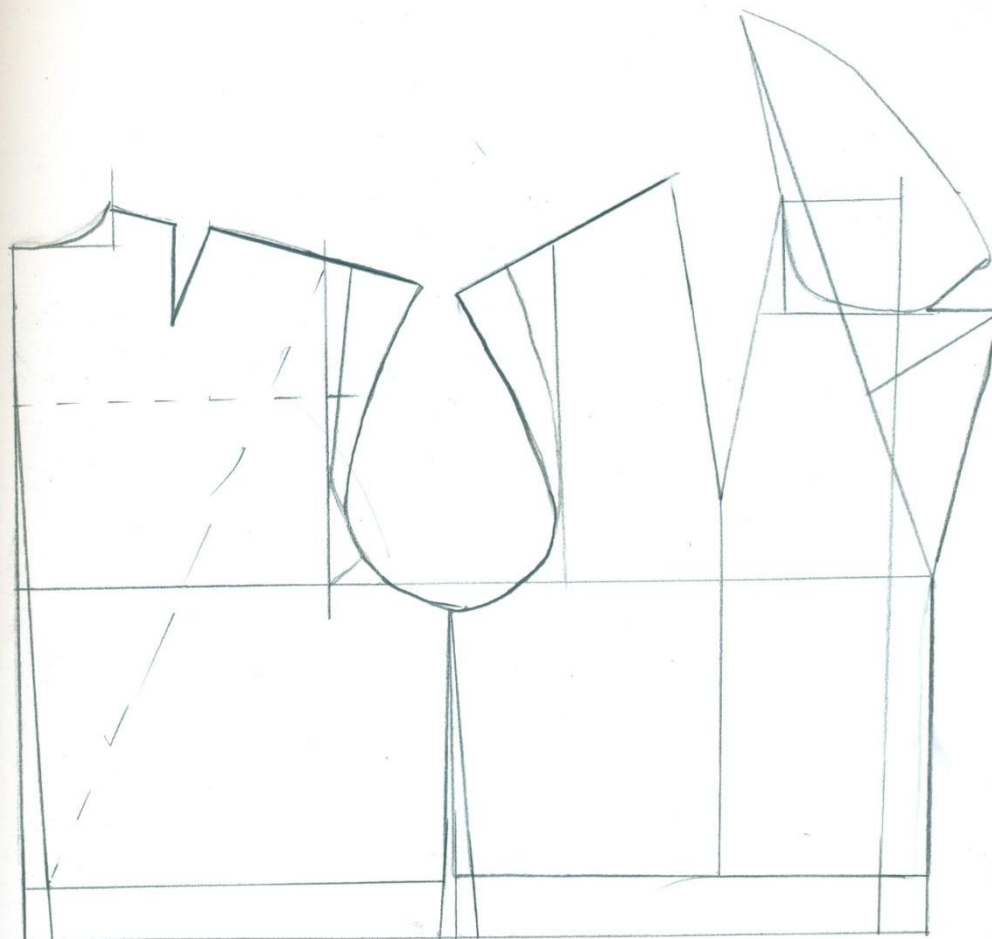




изм.	Рис	№ образца	Масштаб	Дата

Т4 18.22.23.190.21/13

Апр



Shim App No. 1000. Nigra Dora

Fr 16.22.23.190.2.173

App



Знач. Арх. № эскиза. Подпись Дата	Г 18 22.23.190.2 Пе	Арх
-----------------------------------	---------------------	-----

Аватар Е



Рисунок Е1 - модель индивидуальна 1



Рисунок В.2 - модель модификация 2





Рисунки ВЗ - модель модного костюма

### Додаток Ж

#### Зображення і опис художньо – технічного оформлення моделі

Назва виробу: костюм жіночий

Розмірна характеристика: 169-70-91

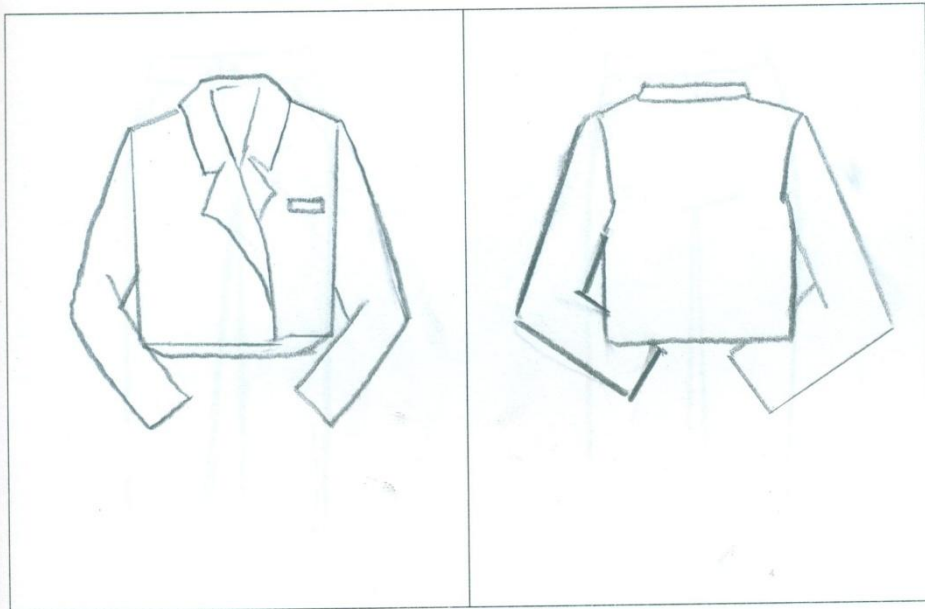
Вікова група: молодша

Розробив: Джуль Ірина

Назва установи розробника:

Галицький коледж

Імені В'ячеслава Чорновола



Вигляд спереду

Вигляд зі сторони спинки

Жакет жіночий, повсякденного призначення, напівприлеглого силуету, довжиною до лінії талії.

Прилеглість виробу досягається за рахунок виточок на передньому та задньому полотнищі. На пілочці розташована декоративна кишеня, чотири гудзики чорного кольору.

Затвердила \_\_\_\_\_ Ющак Н.А.

### Додаток 3

#### Зображення і опис художньо – технічного оформлення моделі

Назва виробу: штани жіночі

Розмірна характеристика: 169-70-91

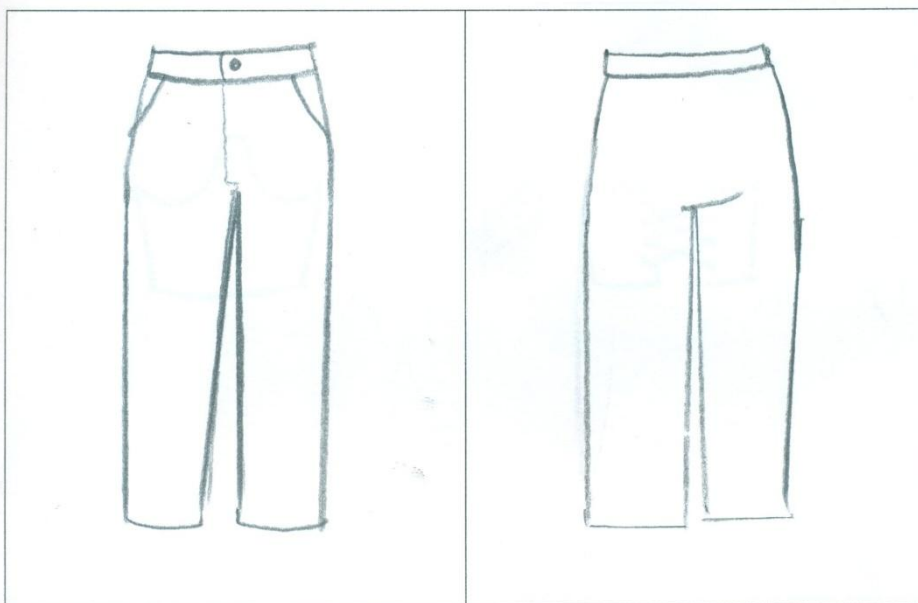
Вікова група: молодша

Розробив: Джуль Ірина

Назва установи розробника:

Галицький коледж

Імені В'ячеслава Чорновола



Вигляд спереду

Вигляд зі сторони спинки

Штани жіночі, повсякденного призначення, вільного силуету, довжиною до підлоги.

Прилеглість виробу досягається за рахунок виточок на передньому та задньому полотнищі, використано тасьму блискавку та гудзик чорного кольору.

Затвердила \_\_\_\_\_ Ющак Н.А.



### Додаток 3

#### Зображення і опис художньо – технічного оформлення моделі

Назва виробу: корсет жіночий

Розмірна характеристика: 169-70-91

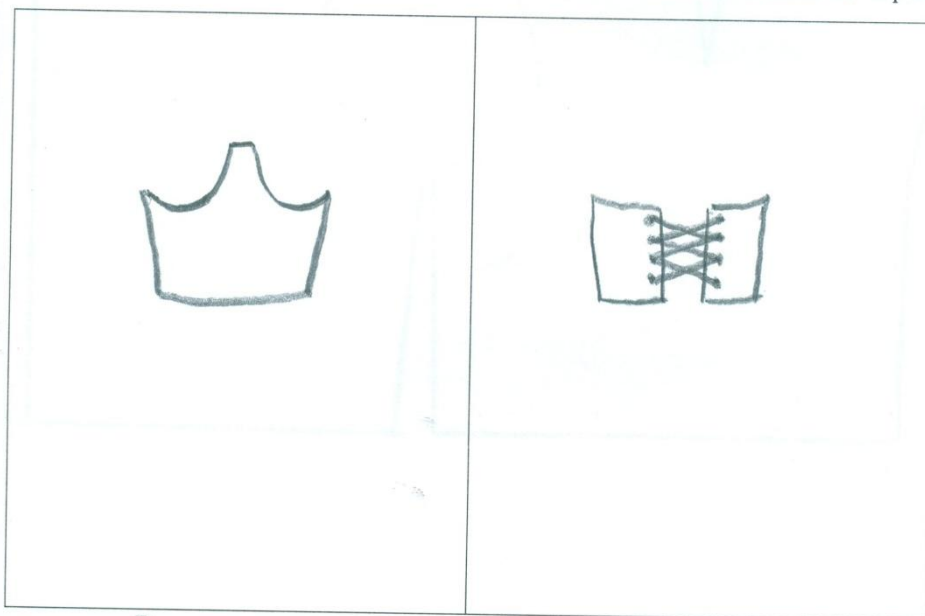
Вікова група: молодша

Розробив: Джуль Ірина

Назва установи розробника:

Галицький коледж

Імені В'ячеслава Чорновола



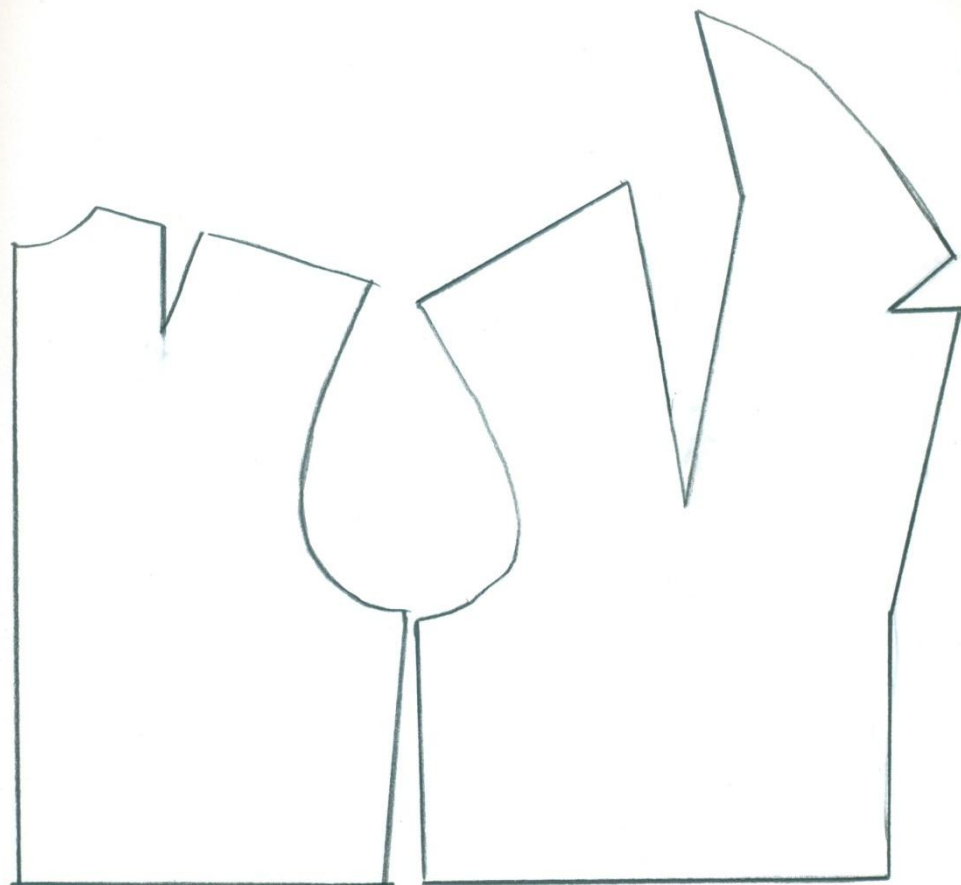
Вигляд спереду

Вигляд зі сторони спинки

Корсет жіночий, святкового призначення, прилеглого силуету, довжиною до лінії бедер.

Прилеглість виробу досягається за рахунок вставних кісточок на передньому та задньому полотнищі, для додаткового стягнення фігури використано атласну стрічку.

Затвердила \_\_\_\_\_ Ющак Н.А.





## Конфекційна карта матеріалів

Назва виробу: костюм жіночий

Розмірна характеристика: 169-70-91

Вікова група: молодша

Назва установи розробника: Галицький коледж імені В'ячеслава Чорновола

Основний матеріал	Характеристика	Нитки	Характеристика	Фурнітура	Характеристика
Креп-костюм	Матеріал має характеристики щільність, повітропроникність, гігроскопічність, стійкість до забруднень і зносу; несминаємість; різноманітність забарвлень		Поліестерові нитки бежевого кольору. Сировинний склад ниток: поліестер – 100%. Умовний номер – 40. Лінійна щільність – 16, 7 текс. Кількість складень – 2. Розривне подовження – 5%.		Гудзики чорного кольору, округлої форми.

Ситка	Матеріал щільний повітропроникність, несминаємість, різноманітність забарвлень.	Поліестерові нитки чорного кольору. Сировинний склад ниток: поліестер – 100%.	Тасьма з атласу
-------	------------------------------------------------------------------------------------------------	----------------------------------------------------------------------------------------------	-----------------

Декоративні матеріали	Характеристика	Оздоблюючі матеріали	Характеристика
Цепочка	Довжина цепочки – 19-22 см. Кріпляться з косою-бейкою.	Стрази	Стрази з плоскою основою, з двома виходами для пришивання (пришиваються звичайним способом).

Розробив \_\_\_\_\_

(підпис)

Перевірив \_\_\_\_\_  
(підпис)

Джунь І.І.

Марисюк М.О.



Завідувачу відділення (декану  
факультету)

Мирок Н.А.

Студента(ки) групи Н-48

Дзюба І.І.

### ЗАЯВА

Я, ознайомлений з Політикою Коледжу щодо підтримки та популяризації принципів академічної доброчесності, зокрема в частині недопущення ознак плагіату в дипломних та курсових роботах здобувачів освіти.

Надаю згоду на виконання перевірки на унікальність моєї кваліфікаційної (курсової) роботи «Проект студентської "колекції" костюмів» за допомогою онлайн сервісу Unichek.

Надаю право на зберігання моєї Роботи у внутрішньому Репозитарію Коледжу і її використання виключно з метою виявлення збігів\ідентичності\схожості в Роботах інших здобувачів освіти.

Я, проінформований, що виявлення плагіату у моїй Роботі є підставою для відмови у допуску до захисту Роботи та притягнення до академічної відповідальності.

Робота виконана мною самостійно. Електронна версія моєї Роботи є ідентична із друкованою.

Дата 10.06.21р.

Підпис



**ДОВІДКА**  
**про результати комп'ютерної перевірки на унікальність кваліфікаційної,**  
**навчальної (дипломної) роботи**

ППП автора роботи	Джуль Ірина Іванівна	
Назва роботи	Розробка авторської колекції костюмів жіночих в стилі Street casual	
Шифр групи	М-41	
Спеціальність	182 Технології легкої промисловості	
Освітня програма	Моделювання та конструювання промислових виробів	
Курс	IV	
Відділення /Факультет	Дизайну	
Циклова комісія /Кафедра	Дисциплін дизайну середовища та моделювання одягу	
Керівник роботи	Марисюк М.О.	
Роботу перевірено в програмі	Unichesk	
Результати перевірки		
Первинна перевірка	Дата	Результат (%)
	10.06.21	46,0
Вторинна перевірка	Дата	Результат (%)
	17.06.21	93,1
Примітка	Причина повторної перевірки – наявні істотні ознаки плагіату та велика кількість підмін символів. Комісією вирішено допустити студентку до повторної перевірки у винятковому порядку, враховуючи складні обставини	

Відповідальна особа

  
 (підпис)

**Марисюк М.О.**  
 (прізвище, ініціали)



Ім'я користувача:  
Марія Марисюк

ID перевірки:  
1008326948

Дата перевірки:  
18.06.2021 11:42:47 EEST

Тип перевірки:  
Doc vs Internet + Library

Дата звіту:  
18.06.2021 11:44:39 EEST

ID користувача:  
100004633

Назва документа: Джуль І. М41 плагіат

Кількість сторінок: 23 Кількість слів: 4205 Кількість символів: 31988 Розмір файлу: 42.47 KB ID файлу: 1008398441

## 6.92% Схожість

Найбільша схожість: 2.52% з джерелом з Бібліотеки (ID файлу: 1008329435)

1.88% Джерела з Інтернету

5

Сторінка 25

5.33% Джерела з Бібліотеки

41

Сторінка 25

## 0% Цитат

Вилучення цитат вимкнене

Вилучення списку бібліографічних посилань вимкнене

## 0% Вилучень

Немає вилучених джерел

## Модифікації

Виявлено модифікації тексту. Детальна інформація доступна в онлайн-звіті.

Замінені символи

61