

ГАЛИЦЬКИЙ ФАХОВИЙ КОЛЕДЖ ІМЕНІ В'ЯЧЕСЛАВА ЧОРНОВОЛА  
ВІДДІЛЕННЯ ДИЗАЙНУ

ДИПЛОМНИЙ ПРОЄКТ

«Проектування авторської колекції жакетів жіночих святкових на основі  
елементів інтер'єру в стилі класицизму»

ПОЯСНЮВАЛЬНА ЗАПИСКА

*Спеціальність 182 Технології легкої промисловості*

*Освітня програма «Моделювання та конструювання промислових виробів»*

Студентка

Керівник:

  
підпис

М-41  
група

Юлія СКАЗІНСЬКА

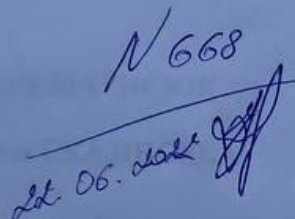
Марія МАРИСЮК

Допуск до захисту:

  
підпис, дата

Завідувач відділення  
дизайну  
Наталія ЮЩАК

Тернопіль – 2022

N 668  
  
2022.06.06

ГАЛИЦЬКИЙ ФАХОВИЙ КОЛЕДЖ ІМЕНІ В'ЯЧЕСЛАВА ЧОРНОВОЛА  
Освітня програма «Моделювання та конструювання промислових виробів»

«Затверджено»

Голова ЦК дисциплін  
дизайну середовища та  
моделювання одягу

26 жовтня 2021 року



Наталія ПИТЕЛЬ

**ЗАВДАННЯ**

**НА ДИПЛОМНИЙ ПРОЄКТ СТУДЕНТКИ**

Сказінська Юлія Петрівна


- Тема проєкту: «Проектування авторської колекції жакетів жіночих святкових на основі елементів інтер'єру в стилі класицизму»
- Термін подання завершеного проєкту *21 червня 2022 року*
- Пояснювальна записка:  
ВСТУП
  - Композиційна частина. Обґрунтування вихідних даних для проектування колекції.
  - Конструкторська частина. Розробка технічної пропозиції.
  - Технологічна частина. Розробка раціональної технології на виготовлення виробу.
  - Економічна частина. Калькуляція собівартості виробів.ВИСНОВКИ  
СПИСОК ВИКОРИСТАНИХ ДЖЕРЕЛ  
ДОДАТКИ
- Графічна частина:  
*Ескізний проєкт моделей колекції*  
*Комплект лекал-еталонів*
- Практична частина (кваліфікаційний виріб) *Жакети жіночі*
- Дата видачі завдання *27 жовтня 2021 року*

Керівник роботи

  
підпис керівника

Марія МАРИСЮК

Завдання одержав

  
підпис студента

Юлія СКАЗІНСЬКА



## КАЛЕНДАРНИЙ ПЛАН

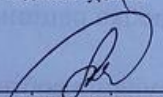
№ з/п	Назва етапів, розділів роботи над проектом	Термін виконання етапів проекту	Примітка
1.	Композиційна частина. Обґрунтування вихідних даних для проектування колекції	02.05.-14.05.2022	
2.	Художня графічна частина	02.05.- 14.05.2022	
3.	Конструкторська частина. Розробка технічної пропозиції	16.05.-28.05.2022	
4.	Технологічна частина. Розробка раціональної технології на виготовлення виробу	30.05.- 10.06.2022	
5.	Економічна частина. Калькуляція собівартості виробу	01.06.-10.06.2022	
6.	Кваліфікаційний виріб	26.04.- 22.06.2022	
7.	Попередній захист дипломних проектів	16.06.2022	
8.	Захист дипломних проектів	28, 29.06.2022	

Студентка

  
підпис студента

**Юлія СКАЗІНСЬКА**

Керівник проекту

  
підпис керівника

**Марія МАРИСЮК**



## ВІДГУК НА ДИПЛОМНИЙ ПРОЄКТ

Студентка Сказінська Юлія Петрівна  
на тему: «Проектування авторської колекції жакетів жіночих святкових  
на основі елементів інтер'єру в стилі класицизму»  
виконаний на матеріалах (база практики) \_\_\_\_\_

### Результати оцінювання розділів дипломного проекту консультантами

№ з/п	Назва розділу	Прізвище та ініціали консультанта	Оцінка	Дата	Підпис консультанта
1.	Композиційна частина. Обґрунтування вихідних даних для проектування колекції	Литенко Н.С.	4 (добре)	14.05.22	
2.	Художня графічна частина	Литенко Н.С.	4 (добре)	14.05.22	
3.	Конструкторська частина. Розробка технічної пропозиції	Бончук Н.М.	4 (добре)	28.05.22	
4.	Технологічна частина. Розробка раціональної технології на виготовлення виробу	Марисюк М.О.	4 (добре)	10.06.22	
5.	Економічна частина. Калькуляція собівартості виробу	Копієчник Т.Б.	4 (добре)	10.06.22	
6.	Кваліфікаційний виріб	Марисюк М.О.	4 (добре)	10.06.22	

### Загальні положення

Розрахунково-пояснювальне записке виконане на достатньому рівні.

Суть дипломного проекту викладено чітко, але з деякими відхиленнями.

Дано відповісти на всі поставлені запитання.

Графічне записке виконано акуратно, з розумінням та вибором ЕСКД.

Робота розрахована на оцінку «добре».

Оцінка за дипломний проект

4 (добре)

Керівник:

підпис

Марія МАРИСЮК



## РЕЦЕНЗІЯ

на дипломний проект  
освітньо-кваліфікаційного рівня «молодший спеціаліст»

виконаний на тему : « **Проектування авторської колекції жакетів жіночих святкових на основі елементів інтер'єру в стилі класицизму** »

студентом (студенткою) **Сказінська Юлія Петрівна**  
(прізвище, ім'я, по-батькові)

виконаний на матеріалах практики:

\_\_\_\_\_

(база практики)

Складається у довільній формі із зазначенням: відповідності ДП затвердженій темі та завданню на дипломне проектування; актуальності теми; реальності ДП (його виконання на замовлення підприємств, організацій, за науковою тематикою циклової комісії тощо); глибину техніко-економічного обґрунтування прийняття рішень; ступеня використання сучасних досягнень науки, техніки, виробництва, інформаційних та інженерних технологій; оригінальності прийнятих рішень та отриманих результатів; правильності проведених розрахунків і конструкторсько-технологічних рішень; якості виконання пояснювальної записки, відповідності креслень вимогам ДСТУ, ЕСКД; можливості впровадження результатів ДП; недоліків ДП; оцінки ДП за 4-бальною системою і можливості присвоєння дипломнику відповідної кваліфікації (формулювання згідно з навчальним планом напряму підготовки або спеціальності).

Рецензент \_\_\_\_\_  
(посада, вчені звання, ступінь)

\_\_\_\_\_

(підпис)

\_\_\_\_\_

(прізвище, ініціали)

МП

« \_\_\_\_ » \_\_\_\_\_ 20\_\_ року

ВСТУП.....	6
1 КОМПОЗИЦІЙНА ЧАСТИНА. ОБГРУНТУВАННЯ ВИХІДНИХ ДАНИХ ДЛЯ ПРОЕКТУВАННЯ КОЛЕКЦІЇ.....	33
1.1 Вибір та характеристика асортименту одягу.....	8
1.2 Аналіз перспективного напрямку моди вибраного асортименту.....	9
1.3 Характеристика стилю моделей колекції.....	10
1.4 Психо-антропометрична характеристика споживачів.....	11
1.5 Формування вимог до виробів, що проєктуються.....	12
1.6 Формування концепції колекції та вибір творчого джерела.....	14
1.7 Обґрунтування вибраної художньої системи.....	15
2 КОНСТРУКТОРСЬКА ЧАСТИНА. РОЗРОБКА ТЕХНІЧНОЇ ПРОПОЗИЦІЇ	
2.1 Формування базової моделі за ознаками, які відповідають напрямку моди.....	17
2.2 Характеристика методики конструювання.....	17
2.3 Розрахунок і побудова базової конструкції базової моделі.....	20
2.4 Розробка моделей-модифікацій на основі базової моделі.....	23
2.5 Вибір та обґрунтування засобів конструктивного моделювання моделі- модифікації.....	23
2.6 Розробка комплекту лекал-еталонів моделі.....	24
3 ТЕХНОЛОГІЧНА ЧАСТИНА. РОЗРОБКА РАЦІОНАЛЬНОЇ ТЕХНОЛОГІЇ НА ВИГОТОВЛЕННЯ ВИРОБУ	
3.1 Вибір матеріалів.....	27







На сьогоднішній день розвиваються усі галузі підприємств. Легка промисловість не стає виключенням. Світ моди стрімко та чітко розквітає з кожним днем, адже кожного дня проводиться робота не однієї людини, а цілих мільйонів для створення та розвитку світового ринку моди.

Одяг це саме та річ яку ми обираємо кожного дня, яка служить нам для певного захисту від навколишнього довкілля. Та річ через, яку ми можемо висловити свої почуття. Емоції та переживання. Кожен день роботи над створенням одягу в цілому надає точного поняття про стрімкий розвиток та гарну економічну підтримку світової моди, адже одяг та річ яка є незамінною у нашому житті. Дизайнери працюють над створенням нових фасонів, нових моделей одягу, над створенням новітніх матеріалів, в яких всі функції стають на рівень вище.

Легка промисловість України на сьогоднішній день через обставини, які відбуваються в нашій країні не може працювати на сто процентів. Але і це не зупиняє ріст легкої промисловості, адже дизайнери кожного дня через одяг показують та розказують нашу історію цілому світу. В образах які створюються зараз стає все більше і більше народних мотивів, більше звертають увагу на культуру нашої країни. Таким чином дизайнери привертають увагу і іноземної клієнтури, що дає змогу розвиватися легкій промисловості. Кожна людина старається зробити свій вклад у наш спільний розвиток тому легка промисловість України точно не стоїть на місці. Все більше людей надають перевагу вітчизняному одягу та обирають українських дизайнерів. На сьогоднішній день Українська легка промисловість працює на сировині, яку нам надають із закордонних країн. Це пов'язано насамперед і із ситуацією в країні, але кожного дня проводиться велика робота над розвитком та розквітом легкої промисловості в Україні. Тому у недалекому майбутньому Україна зможе саме себе забезпечувати сировиною для гарної роботи легкої промисловості.

					КП 18.22.34.790. 22 ПЗ		
Змн.	Арк.	№ докум.	Підпис	Дата	ВСТУП		
Розробив		Скажінська Ю. П.					
Перевірив		Бончук Н.М.					
Т.контр		Зайкіна І.П.					
Реценз.		Юцак Н.А.					
Затверд.		Бончук Н.М.					
					Літ.	Арк.	Аркушів
						6	2
					Галицький коледж ім. В'ячеслава Чорновола		



Темою яку було обрано для роботи над даним дипломним проектом є: "Проектування авторської колекції жакетів жіночих святкових на основі елементів інтер'єру в стилі класицизму".

Об'єктом дослідження стала дана колекція, яка була представлена на захисті дипломного проекту в авторському стилі і на тему: " Проектування авторської колекції жакетів жіночих святкових на основі елементів інтер'єру в стилі класицизму ".

Предмет для дослідження даного дипломного проекту та роботи над ним в цілому стала сукня-жакет жіночий напівприлеглого силуету. Даний виріб є певним завершенням усього курсу по вивчання спеціальних дисциплін.

Мета даного дипломного проекту є завершення роботи над вивченням дисциплін, змоги самостійно вирішувати усі поставлені задачі, що виникли про роботі над даним дипломним проектом. Створення, реалізація та представлення колекції на тему " Проектування авторської колекції жакетів жіночих святкових на основі елементів інтер'єру в стилі класицизму ".



## 1.1 Вибір та характеристика асортименту одягу






Аналізуючи асортиментність одягу можна описати одяг, декількома значеннями. Одяг - це певний захисний одяг, який виконує роль захисту нашого тіла від чинів навколишнього середовища. Перші згадки про одяг датуються виникненням, ще на ранніх стадіях розвитку людського суспільства.

Що таке асортимент одягу? Асортимент одягу – це склад співвідношення певних видів виробів, що є представлені на виробництві, у підприємствах які займаються легкою промисловістю. Асортимент це вибір одягу який представлений споживачам протягом декількох років.

Функції, які виконує одяг – це є захисна, утилітарна, естетична та соціальна. Кожна з цих функцій несе велику роль у одязі.

- 1) Захисна функція насамперед створена для захисту людини від механічних пошкоджень. Від кліматичних умов та від несприятливого впливу виробничого середовища.
- 2) Утилітарна функція відповідає за функцію практичності, ергономічності та гігієнічних умов.
- 3) Естетична – функція, що містить в собі ще одну важливу функцію таку, як художньо-образну.
- 4) Соціальна функція – це професійна, символічна, енергетична, обрядова та регіональні функції.

Після проведення аналізу нашої місцевості, а саме Тернопільської області, то можна побачити, що наші кліматичні умови дозволяють носити одяг різних груп та категорій. Клімат у обраній місцевості є помірно-континентальний, для такого виду клімату характерні чіткі зміни у порах року. Тому опираючись на

					КП 18.22.32.190. 22 ПЗ			
Змн.	Арк.	№ докум.	Підпис	Дата	КОМПОЗИЦІЙНА ЧАСТИНА. ОБГРУНТУВАННЯ ВИХІДНИХ ДАНИХ ДЛЯ ПРОЕКТУВАННЯ КОЛЕКЦІЇ	Літ.	Арк.	Аркушів
Розробив		Сказінська Ю.П.						
Перевірив		Питель Н.С.		15.05			8	9
Т. контр.		Зайкіна І.П.				Галицький коледж ім. В'ячеслава Чорновола		
Реценз.		Ющак Н.А.						
Затверд.		Питель Н.С.						



кліматичні показники було обрано таку групу асортименту одягу – легкий одяг. В даному дипломі асортиментом є сукня-жакет жіночий напівприлеглого силуету та костюми жіночі. Дана асортиментна група підходить споживачам та представницям жіночої половини людства від 17 до 30 років. Мезоморфний тип фігури та статури, молодша вікова група усі пропорції є стандартні та відповідають зазначеному вікові споживачів. Усі ці дані – це є морфологічні особливості споживачів.

Для даної колекції було обрано – індивідуальний тип виробництва. Який полягає в тому, що одяг створюється практично в індивідуальному екземплярі. Відшивається спеціально під кожного споживача враховуючи усі можливі модельні особливості та побажання.

## 1.2 Аналіз перспективного напрямку моди вибраного асортименту

У час сьогодення мода є економічно вигідною справою, адже одяг потрібен всім. Тому ринок моди кожного дня розвивається все швидше і швидше. Відповідно зростає і конкуренція, тому для модельєрів одягу дуже важливо вчасно чітко та правильно створювати новітні моделі одягу.

Мода – це явище циклічне, але водночас постійно змінне. Це певний інструмент за допомогою якого можна розказувати історію, ділитися своїми переживаннями та емоціями, відкривати свій внутрішній світ, змінювати та допрацьовувати свій звичний стиль.

Перспективний напрямок моди, що було використано для роботи над даною колекцією є використання нових трендів та поєднання їх у одне ціле зі світовим поняттям моди. В сезоні весна-літо 2022 представлено безліч нових трендів, одними із них є масивність, оверсайз тоталлук, монохром у кольоровому та стилистичному рішенні. В моді завжди був діловий класичний стиль, цей



сезон став не виключенням. На сьогоднішній день ми бачимо, що класичні жіночі жакети поєднують з різними групами одягу та у різних варіаціях. Оверсайз жакет чудово підійде до спідниці, шортів, класичних штанів та повсякденних джинсів. Жакет може бути і, як сукня, і як елемент вкороченого жакету з спідницею. Цей вид одягу може бути виконаний у різних стилістичних рішеннях. Бути виготовленим із різних тонких та товстих за щільністю матеріалів. Великою перевагою жакету є те. Що його можна носити не залежно від пори року.

Багато світових дизайнерських компаній обожають цю деталь гардеробу. Серед них є і дуже популярні та відомі на весь світ компанії такі, як: Chanel, Giorgio Armani, Christian Dior, Tom Ford та Calvin Klein. Всі вони називають жакет вічною класикою та трендом багатьох сезонів, який з'являється кожного року у новому представленні. В додатку А було подано зображення та бачення обраного перспективного напрямку моди для обраної групи асортименту одягу.

#### 1.4 Психологічно-антропометрична характеристика споживачів

##### 1.3 Характеристика стилю моделей колекції

Основним елементом з якого розпочинається мода – це є стиль. Кожна колекція має стильове рішення, та виконується в заданому стилі. Стиль одягу – це посуті передання та вираження свого внутрішнього я. Це показ усіх емоцій, що переживає людина протягом усього життя. Стиль відображає наш вік, освіту, громадянську позицію, значення у суспільстві, наші захоплення та вподобання.

Для даного проєкту в основу створення колекції було взято класичний стиль одягу. Саме цей вид стилю має двоякі трактування. Він водночас і дуже строгий, важкий, стриманий, а водночас і являється цілим полем для експериментів. Переважно усі споживачі думають, що класичний стиль можна використовувати тільки на роботі, на урочистих подіях та у святкові дні, але час



не стоїть на місці так само, як і розвиток моди в цілому. Тому класичний стиль все більше з'являється у побутовому житті та є дуже виразним стилем. З однієї сторони стриманість у лініях, силуеті та модельних особливостях робить його досить складним стилем у простому розумінні, але гра фактур, матеріалів, правильно підібрані аксесуари та колористичне і стилістичні рішення роблять класичний стиль сучасним світовим трендом. Характеристика класичного стилю – це матеріали що виготовленні з натуральної сировини. Конструктивний крій прямий, але з використанням новітніх прийомів технологічного моделювання. Весь образ доповнюється делікатними прикрасами, які влучно підкреслюють стиль споживача. Кольори, що переважають у класичному стилі є незмінні часом – це монохром, пастельні та стримані відтінки. Класичними візерунками вважають клітинку, полосу, горошок та квітковий принт. Базовий гардероб – це є відображенням класичного стилю.

образу споживача

Таблиця 1.1 – Характеристика споживача

#### 1.4 Психологічна характеристика споживачів

Одяг – це та річ, яка є незамінною у нашому житті. Одяг це певне довкілля через, яке ми хочемо заявити та розповісти не тільки про себе, а й про більш глобальні явища всього світу. Саме через одяг ми можемо привернути увагу багатьох споживачів до якоїсь певної проблеми чи події.

Колекція належить до групи консерваторів, які люблять стриманий крій, виважені кольори і мінімалістичним дизайн.

Також усіх споживачів поділяють за трьома факторами:

- 1) соціально-економічні;
- 2) соціально-психологічні;
- 3) соціально-культурні.

Соціально-культурний рівень даного споживача може бути середнім або



високим. Споживачі повинні любити мистецтво, простоту, зручність, універсальність актуальність. Повнотно-вікова група таких споживачів – молодша, середня. Головне завдання даної колекції – поєднання класики із сучасними тенденціями.

Соціально-економічний фактор поділяється на типи споживачів за прибутком та віком, приростом чи скороченням населення та соціальним станом. Тому аналізуючи цю інформацію, науковці виділили такі типи споживачів: похилий тип, елегантний, діловий, жіночний. Дана колекція охоплює доволі широке коло споживачів, починаючи від елегантного та закінчуючи жіночним, що може гарно вплинути на попит моделей.

Соціально-психологічний фактор говорить про три зони моди, такі як зону високої моди, зону масової моди та зону постійного попиту. Дана колекція належить до зони постійного попиту через свій мінімалізм та витонченість.

У таблиці під номером 1.1 є подано антропометричну характеристику обраного споживача.

**Таблиця 1.1 – Характеристика споживача**

<b>Стать</b>	Жіноча
<b>Вік (згідно з паспортом)</b>	18 років
<b>Вік морфологічний</b>	Молодша вікова група
<b>Ріст, розмір, повнота</b>	172-89-96-I



### 1.5 Формування вимог до виробів, що проєктуються

Одяг несе в собі багато значень. Він виконує безліч функцій, які допомагають споживачам у повсякденному житті. Дані функції вчені розділяють на декілька класів та кожен клас має свою чітко поставлену задачу.

Існує п'ять видів функцій – це естетична, експлуатаційна, суспільна, ергономічна та функціональна. Отже, перша група функцій - це естетична функція, яка відповідає за естетику яку передають через одяг. Це мають бути комфортні для сприйняття стилістичні рішення, та гармонійно поєднана між собою колористика образу в цілому.

Друга група – експлуатаційна функція, яка несе в собі вирішення проблем стійкості та витривалості одягу. Ця функція відповідає за комфорт у образі та витривалість до різних стресостійких умов. Саме ця функція відповідає за стійкість одягу при різних умовах навколишнього середовища.

Третя функція – суспільна. В цій функції закладено поняття, що одяг має бути суспільно прийнятим тобто підходити під рамки суспільної культури та дотримуватися усіх аморальних законів людства.

Четверта група – це е функція, що відповідає за ергономіку. В свою чергу ергономічна функція розділяється на два підкласи, а саме на гігієнічні вимоги та психофізіологічні вимоги, які також виконують функціональну роль у одязі.

П'ята функція відповідає за функціональність одягу у повсякденному житті. Одяг – це той предмет який має багатофункціональне значення та відповідає усім вимогам, що представлені в суспільній культурі одягу.

Колекція, що представлена у даному дипломному проєкті відноситься до авторської колекції. Включає в себе усі функції одягу та відповідає усім стандартам авторської колекції. А, саме індивідуальний підхід до кожного клієнта, виконання усіх оригінальних запитів, створення нових моделей одягу та представлення у сучасному світі моли на найвищому рівні



## 1.6 Формування концепції колекції та вибір творчого джерела

Говорячи точніше про творчість потрібно сказати, що поза творчістю не існує особистості. Креативність підвладна для людини. Творчість постає як специфічна форма діяння людини — як духовне діяння. В цій специфічній формі діяння людина не тільки осягає навколишній світ і навчається його організовувати, розуміти, певним чином взаємодіяти з ним. Людина також осягає власну здатність до подібних взаємодій, вона осягає межі та міру власної самостійності та індивідуальної сили у протистоянні світові. Проте не тільки осягнення меж власного ества відкривається людині в акті творчої взаємодії зі світом. Саме у здатності до творчості постає зміст буття людини як культурно-історичної особистості.

Але що таке являє собою класицизм? Класицизм — це напрям у європейській літературі і мистецтві 17-початку 19 ст., суть якого полягала у наслідуванні мистецтва та літератури Стародавніх Греції і Риму.

Дана колекція увібрала в себе чіткі риси класичного стилю, поєднуючись із суворими законами композиції і виражаючи головну ідею джерела творчості, — меланхолію за античними часами, тією культурою та архітектурою. Саме тому джерелом творчості був обраний класицизм, як мистецько-культурний та архітектурний напрям, який залишив вагомий слід в історії людства.

Ця колекція є авторською саме тому, що демонструє індивідуальну ідею творця. Така колекція виражає не лише головну ідею дизайнера, а й його бачення перспектив розвитку ринку моди, передбачає створення нових образних рішень з використанням засобів максимальної художньої виразності, таких, як стилізація, гротеск, контраст, епатаж тощо. Авторськими колекціями є бути як колекції високої моди, так і колекції типу «прет-а-порте». До авторських колекцій відносять і колекції, виготовлені дизайнерами для представлення їх на конкурсах, для показу на виставках, ярмарках.

Завдяки детальному аналізу джерела визначено, що дане джерело базується на нюансі й тотожності.



Джерело багате на композиційні центри, в ньому присутня тотожність та зберігається закономірність. Для колекції характерна симетрія, усі декоративні елементи пропорційно повторені. Колекція є статичною, адже для колекції було обрано за основу класичні костюми, а в них переважає статика. Ритм для даної колекції є характерним значенням, оскільки всі оздоблюючі елементи перегукуються між собою в кожній моделі колекції, йде повторення ліній, форми та декоративних елементів. Фактура тканини повністю відповідає обраному виду одягу. Тобто костюмна тканина і є призначена для виготовлення костюмів жіночих.

У додатку Б було подано зразок зображення творчого джерела.

### 1.7 Обґрунтування вибраної художньої системи

Колекція – це є певна серія моделей одягу, що пов'язана між собою багатьма факторами такими, як: одне стилістичне рішення; дотримання обраної кольорової гами; декоративні елементи, що повторюються; висвітлення головної ідеї та концепції через усі моделі та об'єднання усіх чиників для створення колекції. Колекція розподіляється на декілька видів, а саме на промислові базові колекції, авторські колекції, спеціальні та перспективні колекції. Кожна колекція має свою характеристику та спосіб виконання.

Для даного дипломного проєкту було представлено колекцію на тему: "Проектування авторської колекції жакетів жіночих святкових на основі елементів інтер'єру в стилі класицизму". дана колекція виконана в авторському стилі та поєднує в собі усі риси характерні для даного виду колекції. Авторська колекція завжди проходить всі етапи від започаткування ідеї, обираючи творчого джерела, створення та реалізації колекції до представлення її на світовому ринку моди. Більшість дизайнерів обирають саме авторський стиль виконання, адже через нього можна передати своє бачення як автора, бачення як висвітлити або



вирішити певну проблему. Що близька по духу саме автору колекції. Авторська колекція не призначена для масового виробництва, адже кожен етап роботи проходить в індивідуальному спілкуванні з замовником. Індивідуальність даної колекції було створено за допомогою обраного джерела натхнення та використання новітніх стилістичних прийомів. Подана колекція пройшла всі етапи від започаткування основної ідеї до повної реалізації.

Дана колекція за класифікацією етапів створення колекції за К.Діором проходила такі етапи.

- 1) Етап перший "студія" на цьому етапі створювали перші художні ескізи які включали в себе концепцію та головну ідею автора. Обиралися найкращі моделі для подальшої роботи над колекцією.
- 2) другий етап має назву "майстерня". Тут остаточно обирають моделей для представлення колекції. Розробляють план роботи над колекцією. Підбирають аксесуари.
- 3) На третьому етапі "салон" проводиться робота над представленням колекції, продумується вихід моделей та постановка всієї презентації.
- 4) Четвертий етап "створення лекал". На даному етапі відбувається повна розробка та виготовлення лекал для даної колекції.
- 5) На п'ятому етапі "виробництво" йде розробка та виготовлення усіх моделей, що відносяться до колекції.
- 6) Шостий етап "демонстрація колекції". На цьому етапі презентують дану колекцію.

Після проведення аналізуючої роботи над всією колекцією від першопочетового до завершального етапу було подано даний розділ, що являє собою успішне завершення даної дисципліни. В додатку В було подано 10 ідей-моделей в художньому ескізі. Кожна модель включала в себе джерело натхнення, головну думку та концепцію даної колекції.



## 2.1 Формування базової моделі за ознаками, які відповідають напрямку моди

Після завершення роботи над обґрунтуванням усіх даних, було проведено певний аналіз який є заключним висновком, що слугував для створення ескізу художнього базової моделі. Ескіз створювався на основі форми, крою, довжини виробу, силуету, використаними декоративними прийомами та конструкцією основних деталей. Створену базову модель було взято за основу, що слугувала початком створення моделей-модифікацій.

Художній ескіз базової моделі було подано у додатку Г на листі паперового аркуша форматом А4. Ескіз було зображено пропорційним методом, вигляд спереду та зі сторони спинки зображувався на фігурі.

Усі розмірні вихідні ознаки подано у таблиці під номером 2.1, вони слугують для побудови базової конструкції сукні-жакету напівприлеглого силуету.

## 2.2 Характеристика методики конструювання

У даному проєкті було застосовану таку методику конструювання, як ЦНДШП. В загальному є три найбільшкористовані методики конструювання. Їх застосовують для побудови новітнього та сучасного одягу. Перша це – є ЦНДШП, друга - «Мюллер і син», а третя це - ЄМКО РЕВ.

Як вже було зазначено вище, саме для даної колекції застосовувалася методика конструювання ЦНДШП. Обрана методика є фаворитом серед модельєрів-конструкторів, тому, що вона є легкою у роботі. Її переваги це те –

					КП 18.22.32.190. 22 ПЗ						
Змн.	Арк.	№ докум.	Підпис	Дата	КОНСТРУКТОРСЬКА ЧАСТИНА. РОЗРОБКА ТЕХНІЧНОЇ ПРОПОЗИЦІЇ	Літ.		Арк.	Аркушів		
Розробив		Сказінська Ю.П.									
Перевірів		Бончук Н.М.		28.05				17	10		
Т. контр		Заїкина І.П.				Галицький коледж ім. В'ячеслава Чорновола					
Реценз.		Юцак Н.А.									
Затверд.		Бончук Н.М.									



що, перед розкромом та при роботі над побудовою базової конструкції виробу враховуються особливості матеріалів, що планують застосовувати для виготовлення виробів. Також великим плюсом стає, що можна попередньо розрахувати баланс виробів, що в подальшому зменшить ризик не правильної або негарної посадки виробу на фігурі замовника. Методика конструювання ЦНДШП розраховується по балансових точках, які слугують певним орієнтиром для правильної побудови базової конструкції виробу. Головні розрахунки для методи ЦНДШП є – висота, ширина рукава і закритої пройми, а також висота окату рукава, довжина лінії окату рукава, довжина лінії пройми та ширина пілочки та спинки.

В таблиці під номером 2.2 подано конструктивні прибавки. Саме, ці конструктивні прибавки було використано та закладено при побудові конструкції та розкроюванні виробів даної колекції. Конструктивні прибавки обиралися з урахуванням обраного силуету, моди та крою.

**Таблиця 2.1- Розмірні ознаки фігури, необхідні для побудови БК сукні жакету жіночого напівприлеглого силуету**

Номер розмірної ознаки за ГОСТом	Найменування розмірної ознаки	Величина розмірної ознаки фігури, см		Відхилення від типової фігури, ± см
		типової	реальної	
1	2	3	4	5
	Ріст	170,0	171,0	1,0
2	Обхват шиї	37,0	33,0	4,0
18	Обхват талії	62,0	67,0	5,0
19	Обхват стегон	95,0	88,0	7,0
48	Висота пройми	20,0	21,5	1,5
14	Обхват грудей 1	89,0	82,4	7,0
15	Обхват грудей 2	92,0	84,0	8,0
16	Обхват грудей 3	88,0	79,0	9,0
	Ширина грудей 1	20,0	17,0	3,0
	Ширина грудей 2	20,5	17,2	3,3
45	Довжина пілочки	44,0	43,5	1,0
46	до лінії талії			
36	Висота грудей	25,0	25,0	0
	Центр грудей	18,0	17,0	1,0



35	Довжина спинки до лінії талії	40,0	40,5	0,5
40	Ширина спинки	18,0	18,2	0,2
	Ширина плеча	14,0	15,0	1,0
47	Ширина пройми	12,0	12,5	0,5
48	Довжина руки	60,0	62,0	2,0
	Довжина виробу	90,0	90,0	0

Різниця відхилень ми бачимо у обхватах стегон, талії. Також відмінності є у обхватах грудей, а саме першому, другому і третьому. У ширині грудей другій є не значне відхилення.

**Таблиця 2.2- Прибавки до основних конструктивних ділянок БК сукні-жакету жіночого напівприлеглого силуету**

№ з/п	Назва прибавки	Умовне позначення прибавки	Величина прибавки, см
1	2	3	4
1.	Прибавка по висоті пройми ззаду	Впрз	2,0
2.	Прибавка по ширині спинки	Шс	1,0
3.	Прибавка по ширині пройми	Шпр	2,5
4.	Прибавка по ширині грудей	Шг	1,5
5.	Прибавка по ширині плеча	Шп	1,0
6.	Прибавка до довжини спинки до талії	Пдтс	0,5
7.	Прибавка до півобхвату грудей 2	Псг2	3,0
8.	Прибавка до довжини переду до талії	Пдтп	0,5
9.	Прибавка півобхвату талії	Пст	1,0



## Продовження таблиці 2.2

10.	Прибавка до півобхвату шиї	Пшс	0,5
11.	Прибавка півобхвату стегон	Псс	2,0
12.	Прибавка до висоти плеча косої	Пвпк	1,0

У таблиці, що подано вище подано прибавки до конструктивних ділянок виробу, їх було враховано при роботі над конструкцією виробу та при розкроюванні даного виробу.

### 2.3 Розрахунок і побудова базової конструкції базової моделі сукні-жакету жіночого напівприлеглого силуету

У таблиці під номером 2.3 було попередньо прораховано та подано розрахунки для побудови базової конструкції сукні-жакету жіночого напівприлеглого силуету.

На аркуші паперу форматом А4 в додатку Д подається креслення базової конструкції сукні-жакету жіночого напівприлеглого силуету. Креслення виконано в масштабі 1:4.

**Таблиця 2.3 – Розрахунок для побудови креслення базової конструкції БК сукні-жакету жіночої напівприлеглого силуету**

№ з/п	Конструктив на ділянка на кресленні	Умовне позначення	Розрахункова формула	Розрахунок	Величина відрізка, см
1	2	3	4	5	6
Побудова базисної сітки					
1.	Побудова прямого кута	А	----	----	----
2.	Рівень глибини пройми	АГ	$(Cr1 + ДТС)/4$	$(45,2 + 40,3)/4,0$	21,5
3.	Рівень лінії талії	АТ	Дтс+П	$40,5 + 1,0$	41,5



4.	Рівень лінії стегон	АБ	cons	18,0-20,0	18,0
5.	Довжина виробу	АН	Двир.	90,0	90,0
Побудова спинки					
6.	Відхилення талії	ТТ1	ТТ1-1	1,0	1,0
7.	Рівень лопаток	АЗ	Аг/2,0+1,0	21,3/2,0+1,0	11,6
8.	Ширина спинки	Г1Г2	Шс+П	18,0+1,0	19,0
9.	Ширина пройми	Г2Г3	Сг2/4,0-0,5	48/4,0-0,5=11,5/2,0	5,7
10.	Ширина ростка	АР	Сш/3,0+0,5	18/3,0+1,0	7,0
11.	Висота ростка	РР1	АР/3,0+0,5	6,5/3,0+0,5	2,8
12.	Плечева точка	Від т.П 2 вниз і 2 вліво	Від т.П 2 вниз і 2 вліво	2,0 і 2,0	2,0 і 2,0
13.	Плечева виточка	Р1 т.4 4В роз.вит.	Від Р1 вліво 4 2,0	4,0 2,0	4,0 2,0
14.	Допоміжна точка пройми	Г2С	Сг2/10, або 6, вверх	4,8 або 6,0 вверх	4,8 або 6,0 вверх
15.	Талева виточка	Т1Т4	Ст/6,0	38,0/6,0	6,3
16.		Б1Б4	Т1Т4+1,0	6,3+1,0	7,3
17.	Глибина талевої виточки	Т4Т6	(Cr2-Cr)/4,0 2,0	(48,0-38,0)/4,0	2,5
18.	Глибина бокової талевої виточки	Т3Т2	Т3Т2=Т4Т6	2,5	2,5
19.	Відхилення по бедрах	БЗБ2	(Сб-Cr2)/2,0	(52,0-48,0)/2,0	2,0
Побудова пілочки					
20.	Рівень горловини	Г5А5	АГ+(Шг2-Шг1)	21,3+(21,0-18,0)	24,3



2.4 Розробка моделей-модифікацій на основі базової моделі Продовження таблиці 2.3

21.	Ширина горловини	A5A4	AP	AP=Cш/3,0+0,5	6,5
22.	Глибина горловини	A5A3	Cш/3,+2,0	18,0/3,0+2,0	8,0
23.	Ширина пілочки	Г5Г4	Шг2+П	21,0+0,4	21,4
24.	Пройма	Г4Г3	Г4Г4/2,0	11,5/2,0	5,7
25.	Центр грудей	Г5Ц	Цг	10,0	10,0
26.	Побудова плеча	A4 1,0 вверх від 1-4 ,0 вправо	Від т.4Ц1 вниз Вг	25,0	25,0
27.	Розхил плечової виточки	T.4 B5 B5B6	T.4 Ц1/2,0 Шг2-Шг1	25,0/2,0 21,0-18,0	12,5 3,0
28.	Побудова пройми	Г4С1	Cr2/10,0 або 5,0 вверх	4,8 або 5,0 вверх	4,8 або 5,0 вверх
29.	Талева виточка	T5ТГ	T5Ц-1	9,0	9,0
30.	Оформленн я бедр	B5B7 B3B2	Г5Ц Сб-Cr2/2,0	10,0 2,0	10,0 2,0
Побудова рукава одношовного					
31.	Висота окату	O1O2	Вок	16,0	16,0
32.	Ширина рукава	РлРп	Шр=(Оп+Поп)/2,0	17,8	17,8
33.	Ширина базисної сітки	O1Рп	O1Рп=O1Рл=Шр/ 2,0	8,9	8,9
34.	Довжина рукава	O3М	Др-1,0	54,0	54,0
35.	Рівень лінії ліктя	O3Л	O3М/2,0+3,0	30,0	30,0
36.	Ширина рукава по низу	Шр.н	10,0	10,0	10,0



## 2.4 Розробка моделей-модифікацій на основі базової моделі

Після врахування виконаного першого розділу було створено та подано певну кількість художніх ескізів, а саме моделей-модифікацій. Моделі - модифікації в своїй основі мають базову модель, тобто це та сама модель в основі тільки вона розширена та збільшена у приміненні різних моделюючих методів та використанні різних видів одягу. У даному дипломному проєкті для моделей-модифікацій застосовувалися методи моделювання першого та другого видів. Художні ескізи моделей-модифікацій було подано на листі формату А4 та подано в додатку Е. базова модель виконана в кольоровому варіанті, а моделі-модифікації у чорно-білому рішенні.

Додаток Ж це – додаток в якому подається опис художньо-технічного оформлення зразка моделі модифікації, що саму модель застосовано для подальших робіт опис яких подано у підпунктах другого, третього та четвертого розділів, підпункти 2.5 і 2.6.

А саме в цих розділах та підпунктах описується розрахунок калькуляції на виготовлення даного виробу, етапи виготовлення та оформлення лекал для даного виробу, описується виконане технічне моделювання, яке було застосовано та надається опис на виготовлення зразка моделі, що відповідає пропорційній побудові ескізу базової моделі, що подана у додатку Г.

## 2.5 Вибір та обґрунтування засобів конструктивного моделювання моделі-модифікації

Моделювання одягу це – є один із видів декоративно-прикладного мистецтва. Завдяки моделюванню дизайнер одягу може розширити свої базові моделі та створити нові образи, що можуть стати новим трендом у світі моди.



### 3.1 Вибір матеріалів

Найбільше значення для вдалої роботи над диною колекцією є вибір та опис матеріалів, що застосовуються. Для даної моделі було використано костюмну тканину для виготовлення нової сучасної моделі одягу.

Костюмна тканина стрейч GERRY WEBER. Саме такий різновид сировини було обрано для створення даної моделі. Дана тканина найбільш використовується для пошиття костюмів жіночих, спідниць, штанів, суконь різних комплектів. Костюмні тканини можуть бути виготовлені з різної сировини, починаючи з напіввовни закінчуючи повністю складом із вовни. Є трикотажні, бавовняні, віскозні чи синтетичні нитки, саме такі нитки використовується при виготовленні сировини. В залежності від різних добавок до тканини вона по різному може тримати форму, виглядати на різних моделях по різному. Перевагами даної сировини є стійкість до усіх навколишніх чинників та великий термін тривалої експлуатації. Вироби з цієї тканини мають низьку зминальність, добре тримають форму, є стійкими до усадки матеріалу та володіють високим показником повітропроникності.

Підкладкова тканина, що також застосовується в даному виробі складається на сто відсотків із віскози. Перевагами такої підкладки є те, що вона дозволяє тілу дихати, швидко висохає та добре тримають свою форму та має гарний показник рівня повітропроникності.

Опис та характеристика матеріалів та сировини, що використовувалися при виготовленні представленої колекції подано у таблиці під номером 3.1.

**Таблиця 3.1-Характеристика матеріалів для виготовлення сукні-жакету жіночого напівприлеглого силуету.**

КП 18.22.34.790. 22 ПЗ							
Змн.	Арк.	№ докум.	Підпис	Дата	ТЕХНОЛОГІЧНА ЧАСТИНА. РОЗРОБКА РАЦІОНАЛЬНОЇ ТЕХНОЛОГІЇ НА ВИГОТОВЛЕННЯ ВИРОБУ		
Розробив	Сказінська Ю.П.			20.05			
Перевірив	Марисюк М.О.			10.06	Літ.		
Т.контр	Заїкина І.П.						
Реценз.	Юцак Н.А.						
Затверд.	Марисюк М.О.			10.06	Галицький коледж ім. В'ячеслава Чорновола		
					Арк.	27	Аркушів 16







До дипломного проекту, що було представлено на захисті. Було пророблено роботу над картою технічного опису матеріалів та подано її. В індивідуальній карті технічного опису матеріалів було подано класифікації взірців тих матеріалів, що застосовувалися у створенні колекції. Описано структурний та волокнистий склад. Подано назву матеріалів, основну характеристику та зразок використаної сировини. Також надано характеристику вікової групи до, якої належить колекція, розмірні ознаки та назви виробів з коротким описом все – це також подано у індивідуальній карті технічного опису використаної сировини.

Також було розроблено та надано індивідуальну карту технічного опису матеріалів фурнітури та інших оздоблюючих елементів. В якій зазначається характеристика, склад та назва фурнітури та іншого оздоблення.

Конфекційні карти з описом основних використаних матеріалів було подано у частині додатків.

### 3.3 Розробка специфікації деталей крою виробів

Для даного підрозділу було пророблено таку роботу: створення та подання специфікації деталей крою виробу. Тобто це характеристика усіх деталей з, яких складається виріб. В таблиці подано такий опис: код деталі, найменування деталі, ескіз деталі та її характеристика, яка була застосована кількість лекал та кількість деталей.

У таблиці під номером 3.3 внесено усі вихідні дані, що належать до специфікації деталей крою даного виробу.

**Таблиця 3.3 Специфікація деталей крою сукні жіночої напівприлеглого силуету.**

№	Код деталі	Найменування деталі	Ескіз деталі та її характеристика	Кількість лекал	Кількість деталей крою
КП 18. 22. 34. 790 22 ПЗ					29



### 3.4 Нормування матеріалів для виготовлення виробу

Продовження таблиці 3.3

1	2	3	4	5	6
1	01	Основна тканина Пілочка		1	2
2	02	Підборт		1	2
3	03	Спинка		1	2
4	04	Обшивка горловини спинки		1	1
5	05	Рукав		1	2
6	06	Комір		1	2
7	07	Стійка коміра		1	2
8	08	Підкладкова тканина Пілочка		1	2
9	09	Спинка		1	2
10	10	Рукав		1	2



### 3.4 Нормування матеріалів для виготовлення виробів

Для даного підпункту цієї частини було проаналізовано та зроблено висновок про витрати основних матеріалів, що застосовувалися при виготовленні колекції. Також було надано опис про обраний вид розкладки. В даному випадку було обрано розкладку лекал такого типу. Тип "в згин лицем до лица". Такий вид розкладки широко використовується при роботі надіндивідуальним виробництвом. Саме цей тип розкладки лекал має більшість переваг у використанні. Він забезпечує відсутність перекосів обраного матеріалу. Також значно економить час на саму викладку лекал, що є великим плюсом при індивідуальному виробництві. Тому, що індивідуальний тип виробництва передбачає точну розробку та роботу над кожним виробом, що займає доволі багато часу.

Правила, яких слід дотримуватися при розкладці лекал "в згин лицем до лица":

- 1) Дотримання напрямку ворсу.
- 2) Співпадання візерунка або малюнку на обраному матеріалі.
- 3) Товщина лінії при обкрейдуванні деталей повинна становити не більше 0,1 см.
- 4) Залишення зазорів на розкладці лекал, для зручного висікання деталей виробу. Ці зазори мають становити від 0,1 см до 0,15 см.

Було пророблено розрахунок площі основних лекал, з використаної сировини. Розрахунок проводився геометричним методом. Цей метод полягає у тому, щоб деталі лекал розподіляти на більш прості геометричні фігури, для легшого розрахунку площі самих лекал.

Такі дані було отримано та подано після проведення розрахунку площі лекал з обраного основного матеріалу. Загальна площа розкладки лекал (см<sup>2</sup>), площа самої розкладки (см<sup>2</sup>) та довжину розкладки лекал (см<sup>2</sup>). Також подано



дані про міжлекальні випаді (см2).

У таблиці під номером 3.4 було подано вихідні дані після проведення розрахунку.

У графічній частині додано розкладку лекал обраного основного матеріалу, розкладку виконано в масштабі 1:4 та подано характеристику на кожну деталь виробу.

Таблиця 3.4 – Норми витрат основних матеріалів на виготовлення блузи та шортів жіночих прилеглого силуету.

№ з/п	Найменування деталі	Вид розкладки	Ширина тканини Шт, м	Довжина розкладки Lp, м	Площа лекал Sl, м <sup>2</sup>	Площа розкладки Sp, м <sup>2</sup>	Норматив між лекальних випадів Vn, %	Порівняльне значення міжлекальних випадів Vf і Vn, %
1	2	3	4	5	6	7	8	9
1	Основна тканина Пілочка	в згин лицем до лиця	150, 0	6,5	70,6	68,7	2,9	2,9≤7
2	Підборт	в згин лицем до лиця	150, 0	5,9	36,2	34,3	2,9	2,9≤7
3	Спинка	в згин лицем до лиця	150, 0	5,3	65,3	62,1	1,8	1,2≤7
4	Обшивка горловини спинки	в згин лицем до лиця	150, 0	5,8	6,8	6,3	2,4	2,4≤7



Продовження таблиці 3.4

5	Рукав	в згин лицем до лиця	150, 0	6,5	102,1	101,2	2,3	$2,9 \leq 7$
6	Комір	в згин лицем до лиця	150, 0	5,9	10,2	9,9	2,9	$2,9 \leq 7$
7	Стійка коміра	в згин лицем до лиця	150, 0	5,9	10,2	9,8	2,9	$2,9 \leq 7$
8	Підкладко ва тканина Пілочка	в згин лицем до лиця	150, 0	6,5	70,6	69,0	1,8	$1,2 \leq 7$
9	Спинка	в згин лицем до лиця	150, 0	5,9	65,3	64,8	2,4	$2,4 \leq 7$
10	Рукав	в згин лицем до лиця	150, 0	6,4	102,1	101,2	2,9	$2,9 \leq 7$

### 3.5 Вибір і обґрунтування швів, обладнання та режимів обробки швейного виробу

Під час роботи над виготовленням даного виробу було застосовано декілька видів швів. У цьому підпункті даної частини диплому подано їх опис та характеристику у табличній формі. Для обшивання ортів коміра використовувався шов обшивний у кант. Для вшивання рукава використано зшивний шов із заправуванням зрізів. Для зшивання плечових бокових зрізів обрано шов який називається зшивний із розправуванням зрізів.

КП 18. 22. 34. 790 22 ПЗ



У таблиці під номером 3.5 подано класифікацію та опис з характеристикою усіх використаних швів, що було примінено при роботі. Опис та характеристика швейного обладнання, обладнання для виконання волого-теплової обробки та описано пристрої малої механізації, що застосовувалися. Всі ці вихідні дані було подано у табличних підпунктах під номером, 3.6, 3.7 та 3.8.

**Таблиця 3.5 – Види швів**

№ З/п	Найменуван ня шва (ГОСТ 12807-88)	Кодове позначення шва (ГОСТ 12807- 88)	Графічне зображення	Умовне позначення
1	2	3	4	5
1.	Зшивний із розпрасовуванням	1.01.01	3	M1
2.	Зшивний із запросовуванням	1.09.01		M1
3.	Зшивний із обметаним зрізом	1.01.02		M1
4	Обшивний шов у розкол	1.06.02		M1
5	Шов у підгин із обметаним зрізом	6.02.06		M1



Продовження таблиці 3.5

6.	Обкантовувальний шов із закритим зрізом	6.03.05		M1
7.	Обкантовувальний шов	1.09.01		M1

Таблиця 3.6 – Характеристика обладнання для волого-теплого оброблення виробу

Підприємство-виробник	Марка, тип обладнання	Тип приводу	Зусилля пресування (прасування), Па	Температура нагрівання, С°	
				преса	праски
1	2	3	4	5	6
«Silter» 2010 Туреччина	Silter з парогенератором	електричний	30-80	-	100-220

Таблиця 3.7 – Характеристика обладнання для заготівельних і монтажних операцій виготовлення виробу

підприємство-виробник	Тип, марка обладнання	Тип стібка	макс. кількість обертів вала машини	Довжина стібка, мм	Виконавчий орган механізму переміщення матеріалу	Голки (ГОСТ 22249-79)	макс. товщина пакету матеріал., мм
1	2	3	4	5	6	7	8



Siruba	L818 F-M1	Човн иков ий	5000	4,0	Верхній і нижній	№90/14	5,0
--------	--------------	--------------------	------	-----	---------------------	--------	-----

**Таблиця 3.8 – Технологічна характеристика пристосувань малої механізації**

Марка пристосування	Назва пристосування	Клас швейної машини. Підприємство-виробник	Схема шва	Галузь застосування
1	2	3	4	5
Укомплектування №P127	Універсальна лапка.Для виконання всіх видів прямої строчки і зшивання деталей	Siruba L818F-M1		Для обробки сукні-жакету
Укомплектування №PO-70030	Лапка для оздоблювальної строчки з лінійкою	Siruba L818F-M1		Для зшивання зрізів сукні-жакету .І прокладання оздоблюючих швів



### 3.6 Розробка раціональної, технології на виготовлення виробу

До дипломного проекту було спеціально розроблено таблицю де вказані та описані всі технологічні процеси, що були застосовані при виготовленні даного виробу. Технологічна послідовність була розроблена для створення сукні-жакету напівприлеглого силуету. Там було подано та описано методи обробки раціонального значення виробу і подано таку характеристику технічні умови виконання, графічне зображення процесу виготовлення, марка та опис обладнання та інструментів, та назву технологічно-неподільної інформації.

Характеристику та весь опис технологічної послідовності на виготовлення сукні-жакету жіночого напівприлеглого силуету подано у таблиці під номером 3.9. куди внесено усі вихідні дані.

**Таблиця 3.9 – Технологічна послідовність обробки виготовлення сукні-жакету жіночого напівприлеглого силуету.**

	Найменування технологічно неподільної операції	Спеціальність	Витрати часу, с	Обладнання, приспособлення, інструменти
1	2	3	4	5
1.	Приймання деталей в потік на робочі місця по вузлах роботи	Р	20	—
<b>Заготовчі операції</b>				
2.	Проклеювання верхньої частини кишені	П	40	Silrer
3.	Пришивання підкладки до верхнього зрізу кишені	М	120	Siruba
4.	Зіставлення нижні краї підкладки і основної тканини в кишені	Р	20	Siruba
5.	Сфастригування бокових і нижніх зрізів кишені	Р	240	Голка, нитки
6.	Зшивання бокових і нижніх зрізи кишені	М	60	Siruba
7.	Вивертання кишені	Р	30	—
			КП 18. 22. 34. 790 22 ПЗ	
				37



24.	через отвір в верхній частині	П	30	Silter
8.	Вифастигування всіх країв кишень косими стібками	Р	120	Голка, нитки
9.	Намічання входу і розположення кишень на основну деталь пілочки	Р	100	Кравецька крейда
10.	Нафастигування кишень на основну деталь пілочки	Р	200	Голка, нитки
11.	Приprasування кишень	П	40	Silter
	<b>Всього:</b>		<b>1230</b>	
12.	Проклеєння горішнього коміра	П	20	Silter
13.	Проклеєння стійки коміра	П	20	Silter
14.	Зфастигування горішнього коміра з стійкою	Р	30	Голка, нитки
15.	Зфастигування нижнього коміра з стійкою	Р	30	Голка, нитки
16.	Зшивання горішнього коміра з стійкою	М	30	Siruba
17.	Зшивання нижнього коміра з стійкою	М	30	Siruba
18.	Намічання лінії обшивання коміра	Р	30	Кравецька крейда
19.	Обшивання нижнього коміра з горішнім	М	120	Siruba
20.	Підрізання шва обшивання коміра в кутиках і одну сторону	Р	50	Ножиці
21.	Вивертання коміра	Р	40	
22.	Прокладання оздоблюючої строчки на 0,1 см від шва пришивання коміра зі стійкою	М	120	Siruba
23.	Приprasування коміра в готовому вигляді	П	80	Silter
	<b>Всього:</b>		<b>610</b>	



24.	Проклеювання низу верхньої частини рукава	П	30	Silter
25.	Проклеювання низу нижньої частини рукава	П	30	Silter
26.	Проклеювання окату рукава	П	20	Silter
27.	Зшивання ліктьових зрізів	М	140	Siruba
28.	Розпрасування ліктьових швів	П	30	Silter
29.	Зшивання передніх швів	М	140	Siruba
30.	Розпрасування передніх швів	П	30	Silter
31.	Запрасування низу рукавів	П	60	Silter
	<b>Всього:</b>		<b>480</b>	
32.	Проклеювання всієї деталі пілочки	П	100	Silter
33.	Зфастригування талевих виточок	Р	50	Голка, нитки
34.	Зшивання талевих виточок	М	100	Siruba
35.	Розсікання талевих виточок	Р	60	Ножиці
36.	Розпрасування талевих виточок	П	80	Silter
37.	Прокладання клеєвої кромки по плечовому шву, пройми пілочки, горловині	П	120	Silter
38.	Прокладання клеєвої кромки по краю підбортів	П	80	Silter
39.	Зшивання країв пілочки з підбором	М	160	Siruba
40.	Підрізання одного із припусків шва	Р	80	Ножиці
41.	Запрасування припусків швів на сторону пілочки	П	120	Silter
42.	Прокладання оздоблюючої строчки на 0,1 см від шва	М	200	Siruba
	зшивання			
КП 18. 22. 34. 790 22 ПЗ				39



43.	Запрасування підгину пілочок	П	100	Silter
	<b>Всього:</b>		<b>1510</b>	
44.	Проклеювання низу спинки	П	60	Silter
45.	Проклеювання верху спинки	П	60	Silter
46.	Прокладання по проймах спинки клеєву кромку	П	60	Silter
47.	Запрасування підгин спинки	П	60	Silter
	<b>Всього:</b>		<b>240</b>	
48.	Зфастрігування частин підкладки пілочки	Р	100	Голка , нитки
49.	Зшивання частини пілочки підкладки	М	200	Siruba
50.	Зшивання частини підкладки спинки	М	200	Siruba
51.	Нарізання товарної марки і хімічний склад	Р	80	Ножиці
52.	Зфастрігування плечових і бічних зрізів підкладки	Р	100	Голка, нитки
53.	Зшивання плечових і бічних зрізів підкладки	М	200	Siruba
54.	Зфастрігування ліктьових і передніх швів підкладки рукава залишаючи пропуск в лівому рукаві	Р	100	Голка, нитки
55.	Зшивання ліктьових і передніх швів підкладки рукава залишаючи пропуск в лівому рукаві	М	200	Siruba
56.	Вшивання рукавів підкладки, в пройму прикріплюючи кусочки	М	200	Siruba
57.	Випрасування готової підкладки	П	180	Silter
	<b>Всього:</b>		<b>1660</b>	
			КП 18. 22. 34. 790 22 ПЗ	
			40	



58.	Зфастригування бокових і плечових зрізів виробу	Р	100	Голка, нитки
59.	Зшивання бокових і плечових зрізи виробу	М	300	Siruba
60.	Розпрасування бокових і плечових швів	П	100	Silter
61.	Пришивання росту до підбортів	М	120	Siruba
62.	Розпрасування швів пришивання ростка	П	100	Silter
63.	Вшивання коміра в горловину	М	250	Siruba
64.	Висікання кутиків і розсікання швів вшивання коміра	Р	130	Ножиці
65.	Прокладання оздоблюючої строчки по комірі і горловині	М	240	Siruba
66.	Вшивання рукава в пройму виробу	М	300	Siruba
67.	Пришивання підокатників	М	200	Siruba
68.	Пришивання плечиків	М	200	Siruba
	<b>Всього:</b>		<b>2040</b>	
69.	Пришивання підкладки до підбортів і обшивки	М	300	Siruba
70.	Пришивання підкладки до низу сукні-жакета	М	200	Siruba
71.	Прикріплення швів пришивання підкладки до низу сукні-жакета по швах	М	160	Siruba
72.	Пришивання підкладки до низу рукавів	М	200	Siruba
73.	Прикріплення швів пришивання підкладки до низу рукавів по швах	М	100	Siruba
74.	Прикріплення підкладки до пальто по окату рукавів	М	250	Siruba
76.	Вивертання сукні-жакету на лицеву сторону через пропуск в лівому рукаві	Р	100	—
КП 18. 22. 34. 790 22 ПЗ				41



77.	Припрасування швів пришивання підкладки до виробу	П	100	Silter
78.	Зфастригування пропуску в підкладці лівого рукава	Р	30	Голка. нитки
79.	Зшивання пропуску в підкладці лівого рукава	М	100	Siruba
80.	Видалення строчки тимчасового призначення	Р	30	Ножиці
<b>Всього:</b>			<b>1570</b>	

Завданням цього заняття є розробити, щоб з'ясувати, яку роботу виконують працівники, які займаються виготовленням одягу, і визначити, чи є ці роботи економічно вигідними.

Ціна одягу складається з різних функцій. А це може бути: робота на ринку, і тому можна сказати, що ціна одягу складається з різних функцій.

Ціна одягу:

-стимулює;

-розподіляє;

-вимірювальна-об'єктивна.

Видів є чотири: перший вид це ціна, яка встановлюється на ціну товару, ціну товару аукціонів та біржову ціну. Другий вид ціни визначається після проведення маркетингу на ринку. Другий вид ціни встановлюється на константі, тверді і рухомі ціни, та відносна ціна, яка визначається за допомогою фіксованої. Третій вид ціни встановлюється на критеріях та інших цінах, а вони встановлюються після проведення маркетингу та інших ринку, середньої ціни, середньої ціни. Четвертий загальнодержавний вид це - норма на роздріб, біржову та біржову ціну, визначається за допомогою характеру обслуговування споживача.

КП 18.22.34.790.22 ПЗ

КП 18. 22. 34. 790 22 ПЗ



Ціна та цінова політика це – є ключові складові економіки. Дані терміни повинні відповідати наступним вимогам:

- 1) Ціна має визначатися у грошовому еквіваленті та ставати певним узагальненням щодо проробленої роботи, тобто бути певною оцінкою за роботу яку виконав працівник.
- 2) Цінова політика – це весь комплекс заходів якоїсь конкретної компанії. Тобто це виставлення цією самою компанією цін на свій товар чи продукцію. Кожна компанія встановлює свою систему знижок, запроваджує різні акції та пропозиції, щоб кожного разу тішити своїх споживачів. Успішна компанія завжди піднімає свій економічний стан після проведення певного аналізу оцінки роботи своїх конкурентів.

Ціни також виконують ряд певних функцій. А. ще вони поділяються на різні види. І існує певна кількість методів ціноутворення.

Цінові функції:

- стимулююча;
- розподільча;
- вимірювально-облікова.

Видів є чотири: перший вид, ще додатково розподіляються на ціну торгів, ціну товарних аукціонів та біржове котирування. Цей вид підлягає визначенню після проведення вивчення виду ринку. Другий вид поділяється на ковзаючі, тверді і рухомі ціни, та відповідає визначенню за способом фіксації. Третій вид поділяється на врегульовані та вільні ціни, а отже встановлюється після проведення аналізу та оцінки рівно спроможності своїх конкурентів. Четвертий завершальний вид це – поділ на роздрібні, біржові та оптові ціни, визначається за допомогою характеру обслуговування економічного обігу.

					КП 18.22.34.790. 22 ПЗ					
Змн.	Арк.	№ докум.	Підпис	Дата	ЕКОНОМІЧНА ЧАСТИНА КАЛЬКУЛЯЦІЯ СОБІВАРТОСТІ ВИРОБІВ		Літ.	Арк.	Аркушів	
Розробив		Сказінська Ю.П.							43	3
Перевірив		Колісник Т.Б.								
Т.контр		Зайкіна І.П.								
Реценз.		Ющак Н.А.								
Затверд.		Колісник Т.Б.			Галицький коледж ім. В'ячеслава Чорновола					



### Методи ціноутворення:

- 1) Перший метод полягає від виставлення рівня поточних цін. Знову проводиться аналіз та оцінка фірми своїх конкурентів. Та оперуючись на вихідні дані встановлюється цінова політика.
- 2) Другий метод полягає у певній лояльності при виставленні цін, тобто ціна має більше задовольняти ваших потенційних споживачів та бути на порядок доступнішою ніж у ваших конкурентів.
- 3) Третій метод ціна встановлюється від визначення рівня цінності вашого товару чи асортименту. Тут ставки робляться не тільки за сам товар. А більше за надані послуги та рівень обслуговування клієнтів.
- 4) Четвертий метод полягає у витратах. Тобто ціна утворюється після прорахунку усіх вкладень та витрат.
- 5) П'ятий та завершальний метод полягає у встановленні ціни від основи цільових норм прибутку.

Для розрахунку калькуляції собівартості виробу було створено та описано табличну форму під номером 4.1, куди було внесено усі вихідні дані.

**Таблиця 4.1 – Калькуляція собівартості виробу**

№ з/п	Статті витрат	Основа для нарахування	Сума, грн.
1	2	3	4
1.	Сировина і матеріали: - Тканина (костюмна стрейч); - Тканина (підкладка віскоза); - Клейова; - Потайний замочок.	2,5 м. * 325,00 грн/м 2,0 м. * 180,00 грн/м 1,5 м. * 150,00 грн/м 2 шт. * 8,00 грн/шт	812,50 360,00 225,00 16,00
	Сума витрат		1413,50
2.	Основна заробітна плата	150 грн	150,00
3.	Відрахування від основної заробітної плати на соціальні заходи	150 грн. * 22%	33,00
4.	Загально-виробничі витрати	150 грн. * 28%	42,00



Продовження таблиці 4.1

5.	Виробнича собівартість	1413,50 грн + 150 грн + 33,00 грн + 42,00 грн	1638,50
6.	Позавиробничі витрати	1638,50 грн * 2%	32,77
7.	Повна собівартість	1638,50 грн + 32,77 грн	1671,27
8.	Прибуток	1671,27 грн * 15%	250,69
9.	Оптова ціна	1671,27 грн + 250,69 грн	1921,96
10.	ПДВ	1921,96 грн * 20%	384,39
11.	Загальна вартість виробу	1921,96 грн + 384,39 грн	2306,35

Після проведення розрахунку калькуляції собівартості виробу з'явився певний підсумок про загальні витрати на використані матеріали. Загально-виробничі витрати у розрахунку для даної моделі стає сума у 42,00 грн. загальний прибуток, який було прораховано по представленій моделі та після виконання усіх робіт становить 250,69 грн. Оптова ціна є 1921,96 грн. А загальна собівартість виробу становить 2307 грн.



Узагальнюючим аналізом після пророблення усієї роботи над представленою колекцією став даний висновок.

Для дипломного проєкту було обрано тему: "Проектування авторської колекції жакетів жіночих святкових на основі елементів інтер'єру в стилі класицизму".

При роботі над поданим дипломним проєктом було виконано безліч роботи. Вся робота є певним узагальненням після вивчення дисциплін даної професії. В дипломному проєкті були пророблені та описані частини з різних напрямків, які стосуються спеціальних дисциплін.

Першим розділом став розділ, який узагальнює усю роботу по вивченні дисципліни "Художнє проектування виробів". В даному розділі було описано головну ідею та концепцію для створення даної колекції. Було обрано джерело творчості, художній напрям та асортимент одягу. Описано класифікацію для яких споживачів підходить дана група одягу. Описано сезон, характеристику стилю моделей та обґрунтування вибраної художньої системи.

Другим розділом став розділ конструкторський, де було описано всі етапи формування базової моделі. Проаналізовано характеристику обраної методики конструювання, подано розрахунок і побудову базової конструкції для сукні-жакету жіночого напівприлеглого силуету. Розроблено ряд моделей-модифікацій та обґрунтовано вибір методів моделювання. Описано етапи технічного моделювання. Подано комплект лекал-еталонів.

Третій технологічний розділ. У цьому розділі було пророблено наступні процеси. Описано вибір матеріалів для виготовлення виробів. Розроблено карту технологічного опису матеріалів. Розроблено специфікацію деталей крою виробів. Подано нормування матеріалів для виготовлення даного виробу.

КП 18.22.34.790. 22 ПЗ							
Змн.	Арк.	№ докум.	Підпис	Дата			
Розробив		Сказінська О.П.			Літ.	Арк.	Аркушів
Перевірив		Бончук Н.М.				46	3
Т. контр		Зайкіна І.П.			ВІСНОВКИ		
Реценз.		Ющак Н.А.					
Затверд.		Бончук Н.М.					
					Галицький коледж ім. В'ячеслава Чорновола		



Обрано та обґрунтовано види швів та швейне обладнання. Розроблено та подано технологію для виготовлення даного виробу.

Четверта частина це – економічна частина там проведено та подано калькуляцію собівартості поданого виробу.

Подано графічну частину у яку входять усі допоміжні додатки, конверт та розрахункові дані. Та узагальнено пророблену роботу даним висновком. Дипломний проєкт став узагальненням за всі роки навчання на даній спеціальності.

4.Славинська А.Л., Серотенко О.П. Практикум з проєктування і конструктивного моделювання одягу. В 2 ч. Ч. 1: Проєктування та технічне моделювання базових конструкцій одягу: навч. посібник. Хмельницький: ХНУ, 2016. 207 с.

5.Станішев К.К. Нариси з історії костюмів. К.: Мистецтво, 2005. 432 с.

6.Бердник Т.О. Как стать модельером. Ростов н/Д: Изд-во «Феникс», 2008. 238 с.

7.Шевнюк О.Л. Історія костюма: Навч. посіб. К.: Видав. 2008. 372 с.

8.Стил С. Дресс-етикет, или Одевание по правилам. М.: «ИЗДАТЕЛЬСТВО ХРАТОН», 2007. 448 с.

9.Хендерсон В., Гензигу Н. Калібр і стиль. Париж: Школа модистки – модність єго життя! М.: Видавництво «Кружало-Бук», 2006. 162 с.

10.Паринковська Р.Н. Конструювання і стилі одягу. Ростов н/Д: Вид-во «Феникс», 2007. 80 с.

11.Гандюков М.П., Жданко С. В. Одяг, культура, стиль. 2004 рік. 17, 24, 34, 43, 103, 115.

13. <http://www.fashion-design.com.ua>

14. <http://www.fashion-design.com.ua>



## СПИСОК ВИКОРИСТАНИХ ДЖЕРЕЛ

1. Єжова О.В., Гур'янова О.В. Технологія оброблення швейних виробів: навчальний посібник. К.: Центр навчальної літератури, 2019. 256 с.
2. Данилюк М. О. Планування і контроль на підприємстві: навч. посіб. Київ: "Магнолія-2006", 2019. 328 с.
3. Славінська А.Л., Сиротенко О.П. Практикум з проектування і конструктивного моделювання одягу. В 2 ч. Ч. 2: Проектування та конструктивне моделювання різновидів крою базових конструкцій одягу: навч. посібник. Хмельницький: ХНУ, 2016. 119 с.
4. Славінська А.Л., Сиротенко О.П. Практикум з проектування і конструктивного моделювання одягу. В 2 ч. Ч. 1: Проектування та технічне моделювання базових конструкцій одягу: навч. посібник. Хмельницький: ХНУ, 2016. 207 с.
5. Стамеров К.К. Нариси з історії костюмів. К.: Мистецтво, 2007. 432 с.
6. Бердник Т.О. Как стать модельером. Ростов н/Д: Изд-во "Феникс", 2008. 288 с.
7. Шевнюк О.Л. Історія костюма: Навч. посіб. К.: Знання, 2008. 375 с.
8. Стил С. Дресс-етикет, или Одевайтесь правильно. М.: «РИПОЛ КЛАССИК», 2007. 448 с.
9. Хендерсон В., Геншоу П. Колір і стиль. Змініть свою зовнішність - змініть своє життя! М.: Видавництво «Криниця-Букс», 2006. 192 с.
10. Паранюшкін Р.В. Композиція / Серія «Школа образотворчих мистецтв». Ростов н/Д: Вид-во «Фенікс», 2005. 80 с.
11. Гандзюк М.П. Желібо Є. П. Основи охорони праці 2004 рік. Ст. 24, 54, 63, 103, 115.
13. [https://dn.khnu.km.ua/kpk/k\\_default.aspx?M=k2121&T=049&lng=1&st=01](https://dn.khnu.km.ua/kpk/k_default.aspx?M=k2121&T=049&lng=1&st=01).
14. <https://www.fashion-woman.com/stil-i-moda/tendencii/>



ГАЛИЦЬКИЙ ФАХОВИЙ КОЛЕДЖ ІМЕНІ В'ЯЧЕСЛАВА ЧОРНОВОЛА  
ВІДДІЛЕННЯ ДИЗАЙНУ

ДОДАТКИ

до дипломного проєкту

«Проектування авторської колекції жакетів жіночих святкових на основі  
елементів інтер'єру в стилі класицизму»

Студентка

  
підпис студента

Юлія СКАЗІНСЬКА

Керівник проєкту

  
підпис керівника

Марія МАРИСЮК



ДОДАТОК А



Рисунок А.1 – Напрям моди



ДОДАТОК Б



Рисунок Б.1 – Джерело творчості













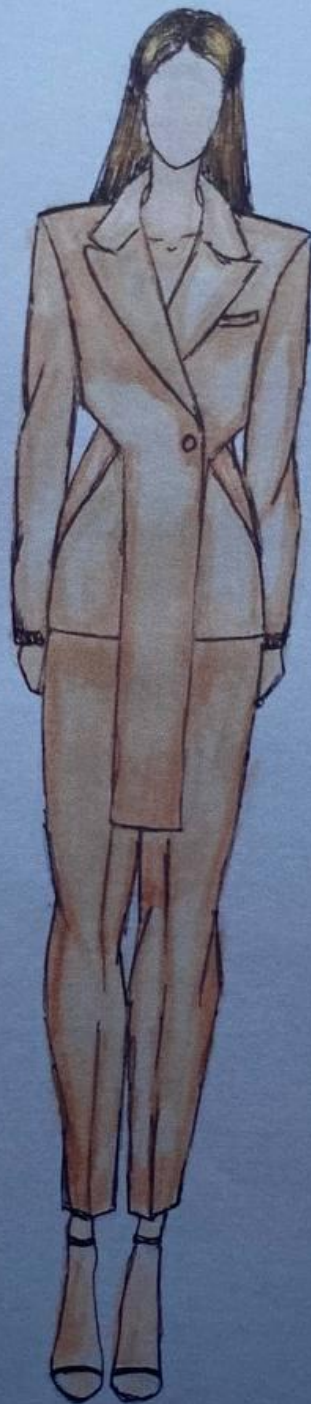




































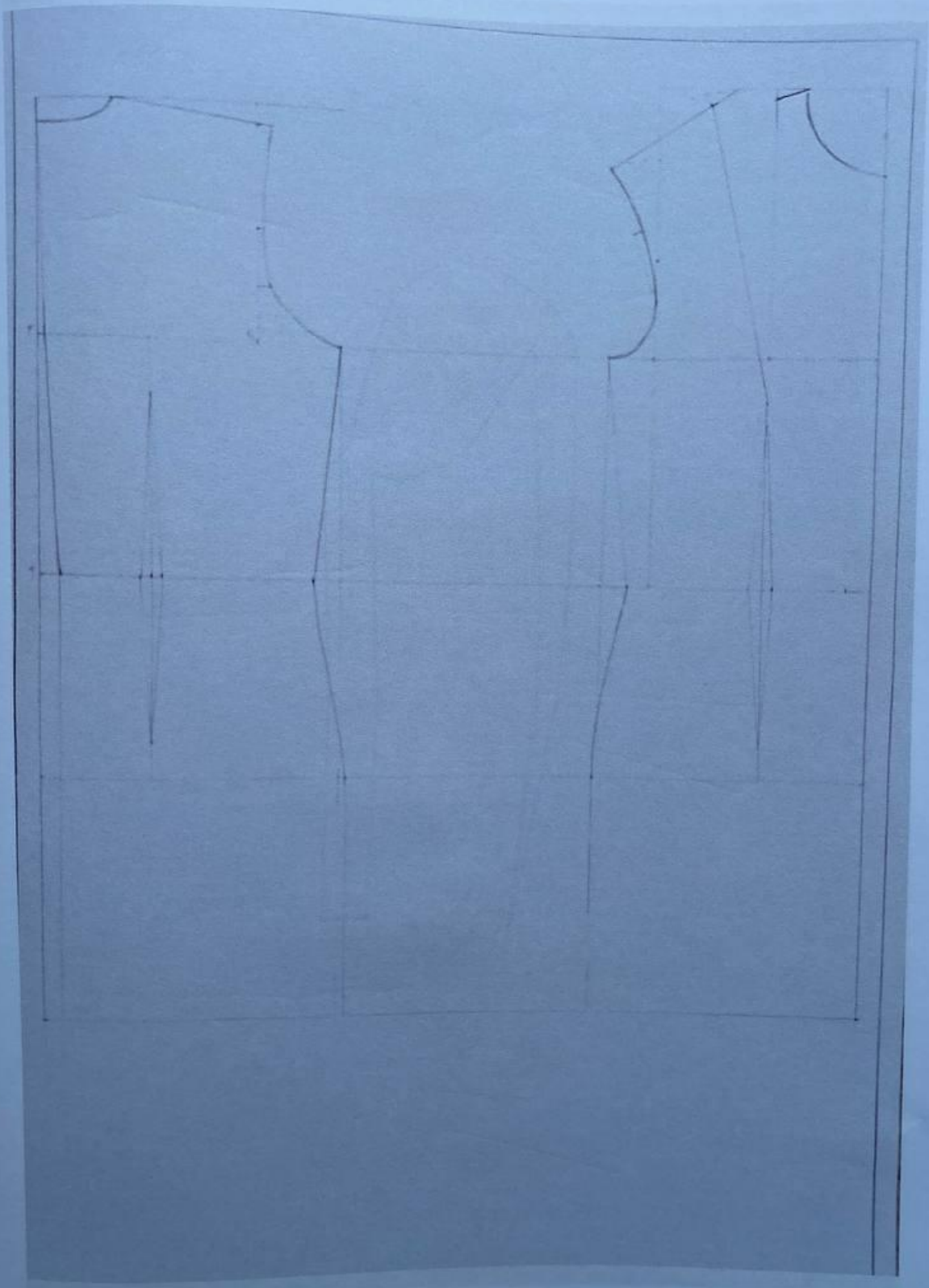




























ЗОБРАЖЕННЯ ТА ОПИС ХУДОЖНЬО-ТЕХНІЧОГО ОФОРМЛЕННЯ  
ЗРАЗКА МОДЕЛІ

Форма 2

Назва виробу сукня-жакет жіноча

Розмірна характеристика 172-89-67-96

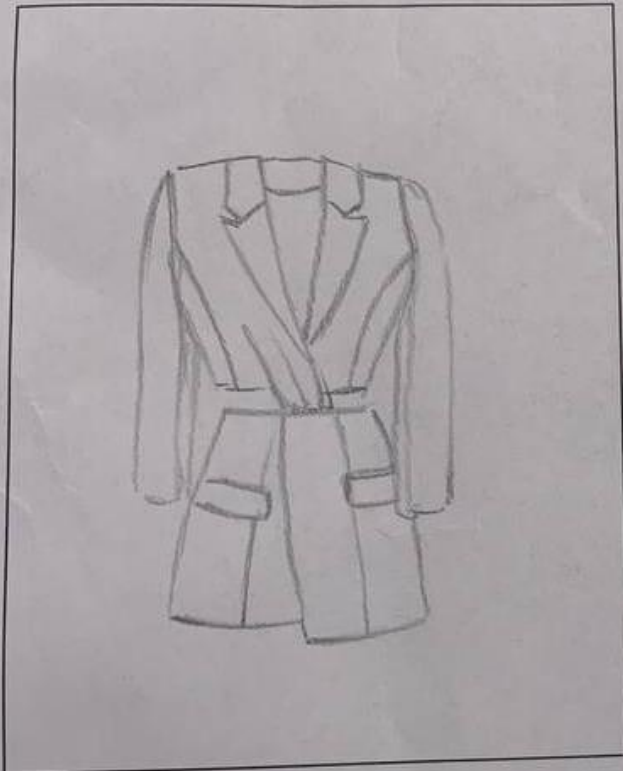
Вікова група молодша

Розробив Сказінська Юлія

(прізвище та ініціали)

назва установи Галицький коледж імені

розробника В'ячеслава Чорновола



Вигляд спереду



Вигляд зі сторони спинки

Опис зовнішнього вигляду моделі

Сукня-жакет жіноча, класичного стилю, прилеглого силуету з перерізом по лінії талії, з кишенями прорізними з клапаном та застібною на тасьму-«блискавку» у середньому шві, довжиною міні, із костюмної тканини.

Переднє полотнище сукні-жакету складається з пілочки з рельєфами та спідниці, яка складається з двох деталей з рельєфами та прорізними кишенями з клапаном.

Заднє полотнище сукні з середнім зрізом, складається із спинки та спідниці з. У середньому шві спинки і спідниці тасьма-«блискавка».

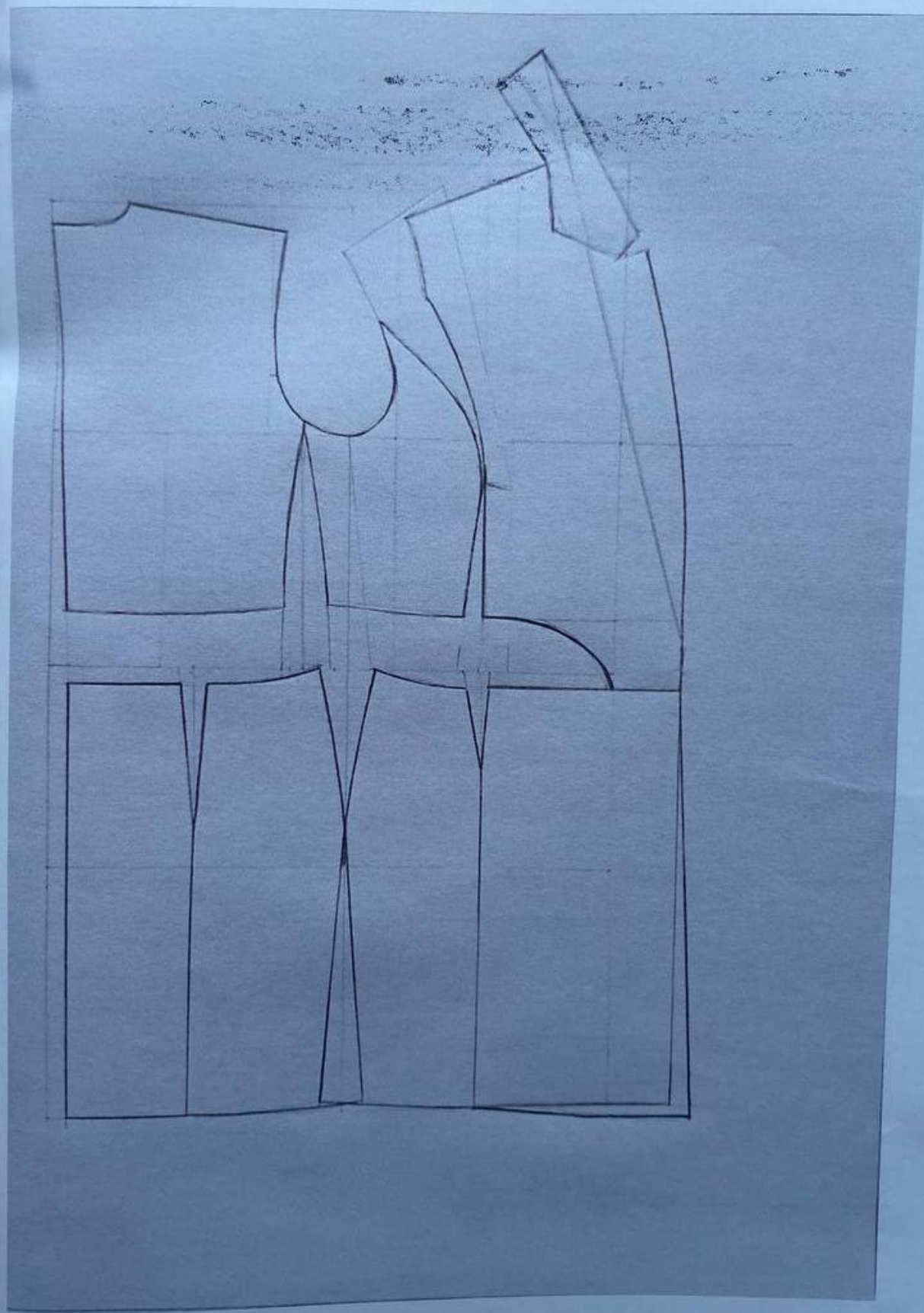
Виріз горловини та ростка оформлено коміром з лацканом.

Рукав вшивний, двох шовний, довжиною до кисті.

Затвердив \_\_\_\_\_

(підпис)

\_\_\_\_\_ (прізвище та ініціали)





## КОНФЕКЦІЙНА КАРТА МАТЕРІАЛІВ

Назва виробу: сукня-жакет жіноча  
 Розмірна характеристика: 172-89-96  
 Вікова група: молодша  
 Назва установи розробника: Галицький коледж ім.. В. Чорновола

Основні матеріали		Підкладковий матеріал		Прикладний матеріал	
Назва, зразок	Характеристика	Назва, зразок	Характеристика	Назва, зразок	Характеристика
Костюмна тканина стрейч GERRY WEBER.	Тканина костюмна GERRY WEBER стрейч бежевого кольору ш.150. Склад тканини: Поліестер-95, Еластан-5. Щільність тканини 373 г/м.кв. Країна виробник: Німеччина.	Віскозна підкладка	Віскоза стрейч підкладкова BRUNELLO бежева ш.140. Склад тканини: Віскоза-65, Поліестер-32, Еластан-3. Щільність тканини 78 г/м.кв. Країна виробник: Німеччина.	Дублерин	Дублерин – універсальний матеріал прокладки, який являє собою ткану основу з нанесеним на неї клеєм, використовується для додання жорсткості різних елементів одягу.

РОЗРОБИВ \_\_\_\_\_

(підпис)

ПЕРЕВІРИВ \_\_\_\_\_

(підпис)

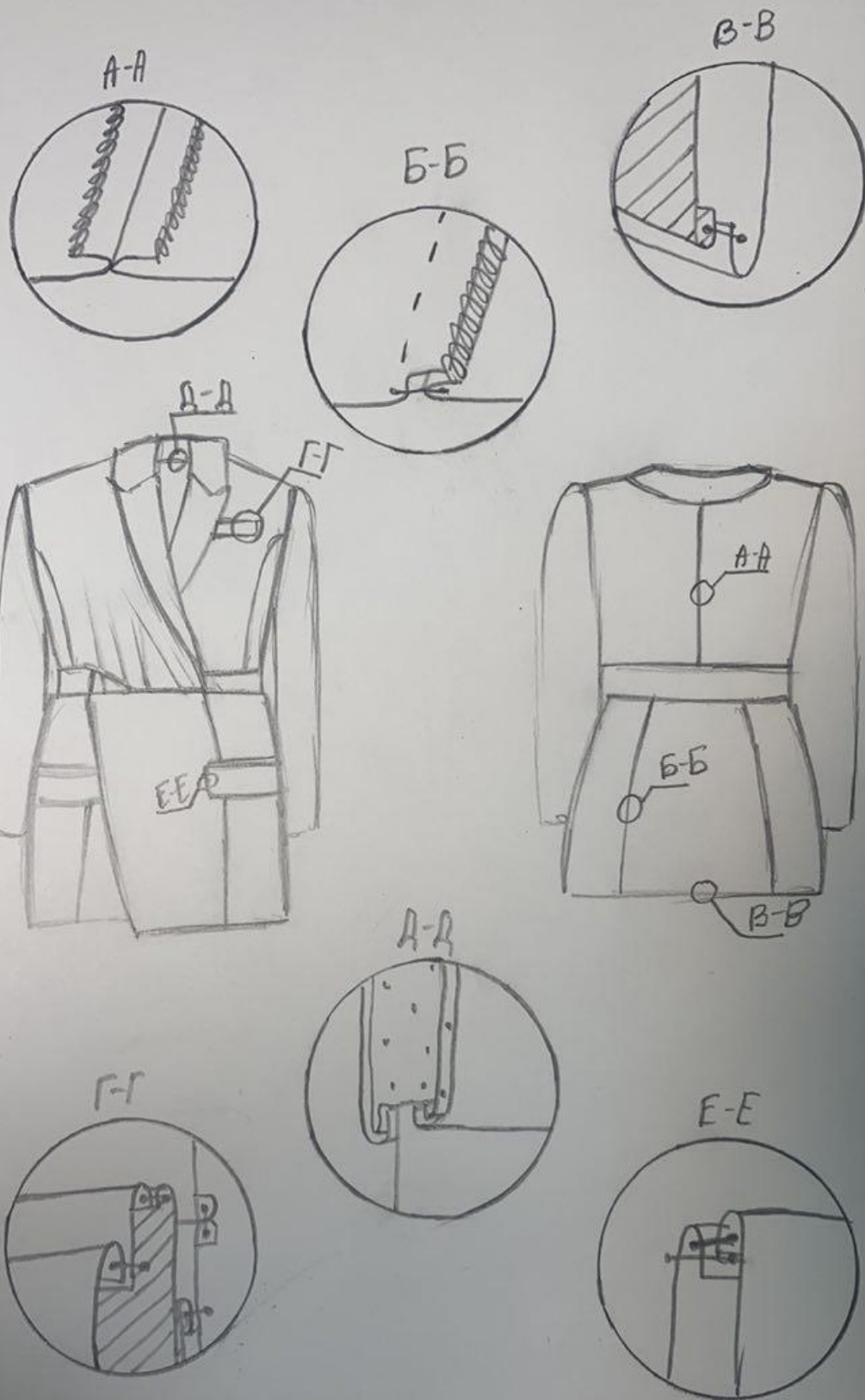
КОНФЕКЦІЙНА КАРТА МАТЕРІАЛІВ

Назва виробу: сукня-жакет жіноча  
Розмірна характеристика: 172-89-96  
Вікова група: молодша  
Назва установи розробника: Галицький коледж ім. В. Чорновола

Швейні нитки		Фурнітура та оздоблювальні матеріали	
Назва, зразок	Характеристика	Назва, зразок	Характеристика
Нитки поліестерові	Швейна нитка з поліестерного волокна має високу міцність. Під дією вологи і води не руйнуються. Важлива перевага - висока термостійкість. Із-за цього виробництво цих ниток користується популярністю. Їх застосовують для одягу, взуття, шкіряних виробів, прошивки книг, для оздоблювальних строчок.	Тасьма-«блискавка»	Застібка-блискавка призначена для швидкого з'єднання деталей одягу. Складається з двох текстильних стрічок, на яких закріплені йдуть в шаховому порядку пластмасові або металеві ланки (у вигляді роздільних зубців або кілець суцільний спіралі, утворюють ланки).

РОЗРОБИВ \_\_\_\_\_ (підпис)  
ПЕРЕВІРИВ \_\_\_\_\_ (підпис)









## ДОВІДКА

Ім'я користувача:  
Марія Марисюк

ID перевірки:  
1011530262

Дата перевірки:  
10.06.2022 09:17:04 EEST

Тип перевірки:  
Doc vs Internet + Library

Дата звіту:  
10.06.2022 09:18:47 EEST

ID користувача:  
100004633

Назва документа: ДП\_Сказінська\_М-41

Кількість сторінок: 25 Кількість слів: 5059 Кількість символів: 36931 Розмір файлу: 37.82 KB ID файлу: 1011403533

## 6.11% Схожість

Найбільша схожість: 2.47% з джерелом з Бібліотеки (ID файлу: 1011392481)

1.32% Джерела з Інтернету

4

Сторінка 27

4.78% Джерела з Бібліотеки

60

Сторінка 27

## 0% Цитат

Вилучення цитат вимкнене

Вилучення списку бібліографічних посилань вимкнене

## 0% Вилучень

Немає вилучених джерел

## Модифікації

Виявлено модифікації тексту. Детальна інформація доступна в онлайн-звіті.

Замінені символи

1

Дата

Результат (%)

09.06.22

93.9

Дата

Результат (%)

Примітка

Відповідає за особу


(підпис)

Марисюк М.О.  
(підпис, печатка)

**ДОВІДКА**  
**про результати комп'ютерної перевірки на унікальність кваліфікаційної,**  
**навчальної (дипломної) роботи**

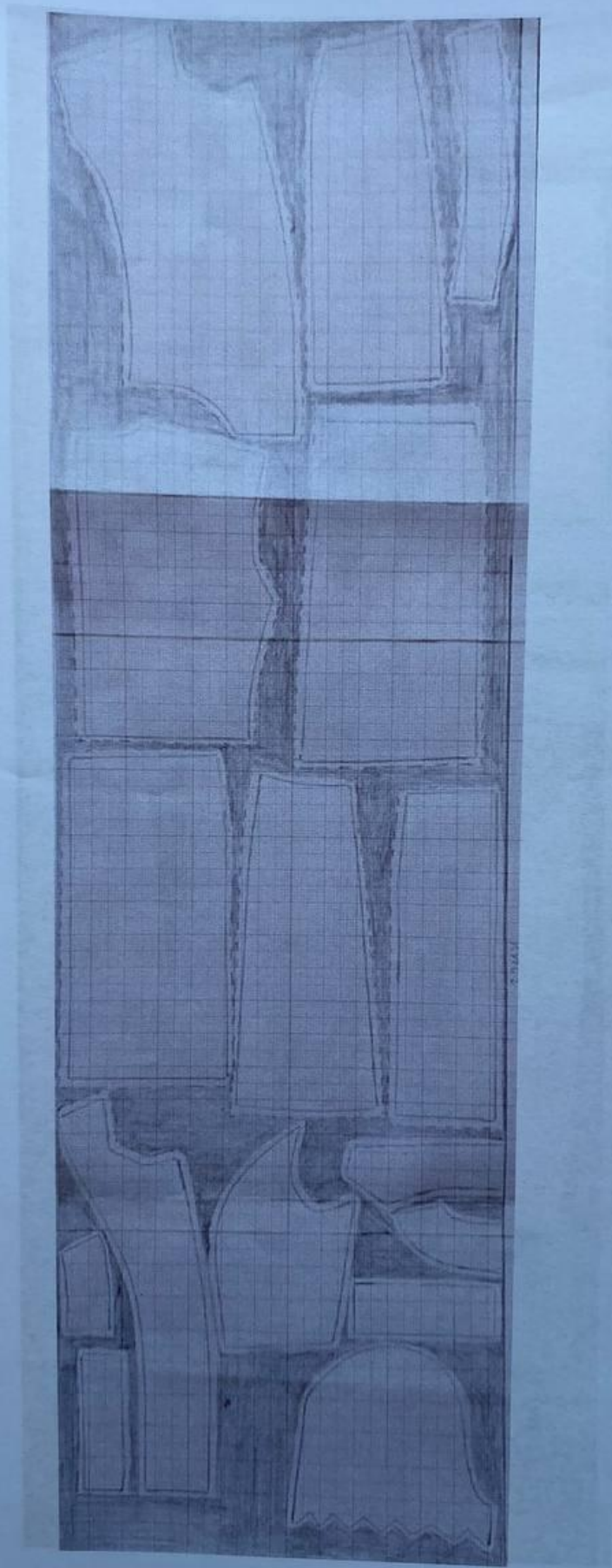
ППП автора роботи	Сказінська Юлія Петрівна	
Назва роботи	Проектування авторської колекції жакетів жіночих святкових на основі елементів інтер'єру в стилі класицизму	
Шифр групи	М-41	
Спеціальність	182 Технології легкої промисловості	
Освітня програма	Моделювання та конструювання промислових виробів	
Курс	IV	
Відділення /Факультет	Дизайну	
Циклова комісія /Кафедра	Дисциплін дизайну середовища та моделювання одягу	
Керівник роботи	Марисюк М.О.	
Роботу перевірено в програмі	Unicheck	
Результати перевірки		
Первинна перевірка	Дата	Результат (%)
	09.06.22	93,9
Вторинна перевірка	Дата	Результат (%)
Примітка		

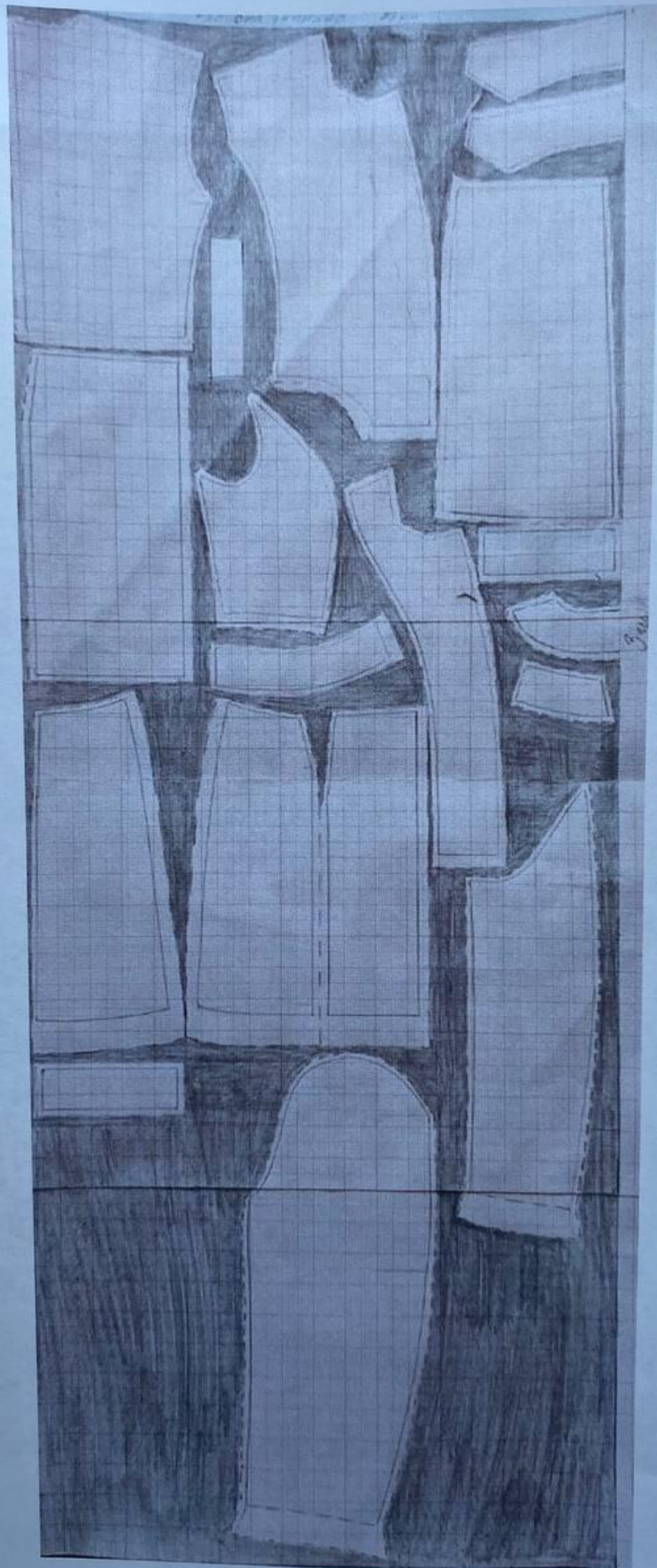
**Відповідальна особа**

  
 (підпис)

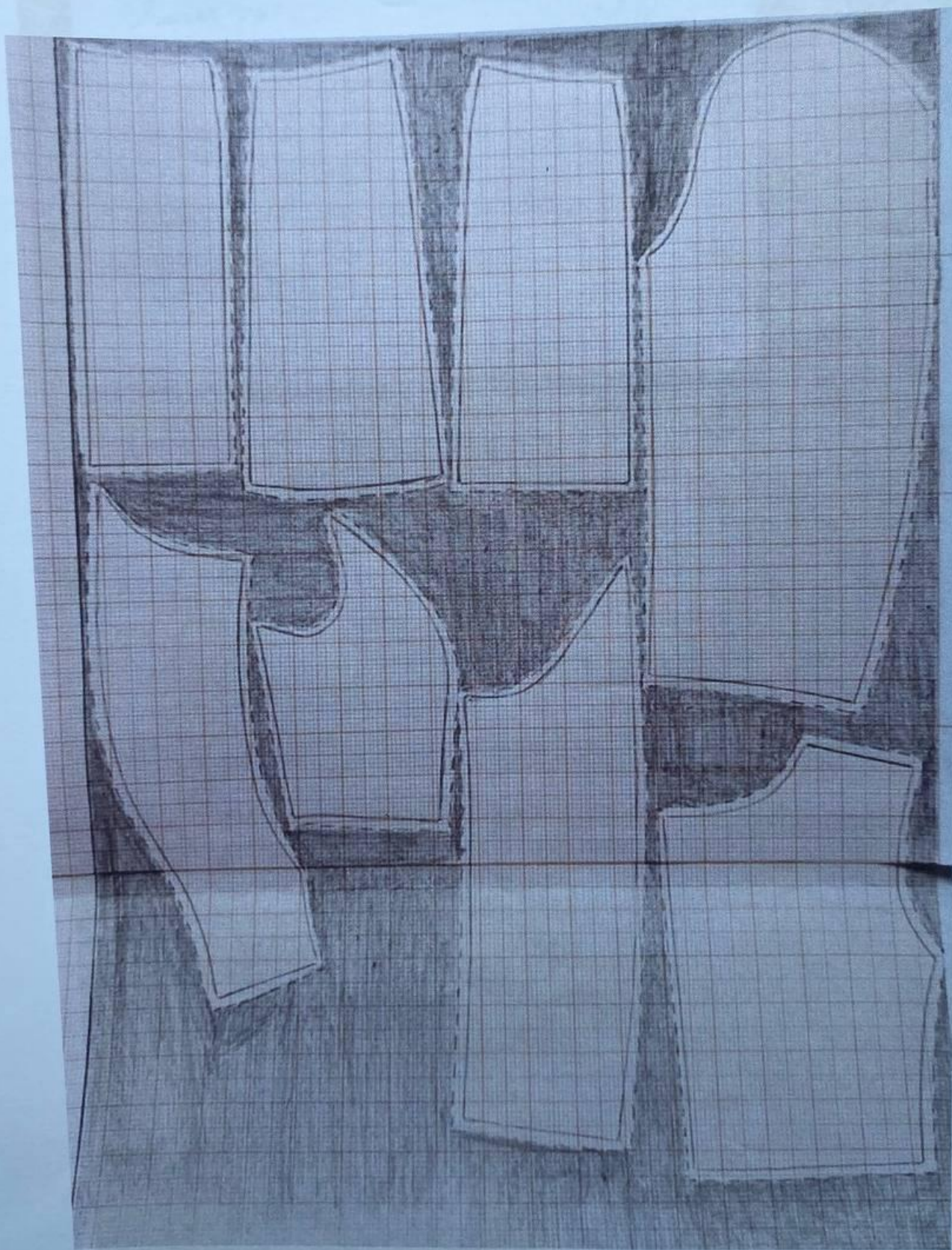
**Марисюк М.О.**  
 (прізвище, ініціали)













Тюшка - 29.5

Синика 290

Barro 2 gms

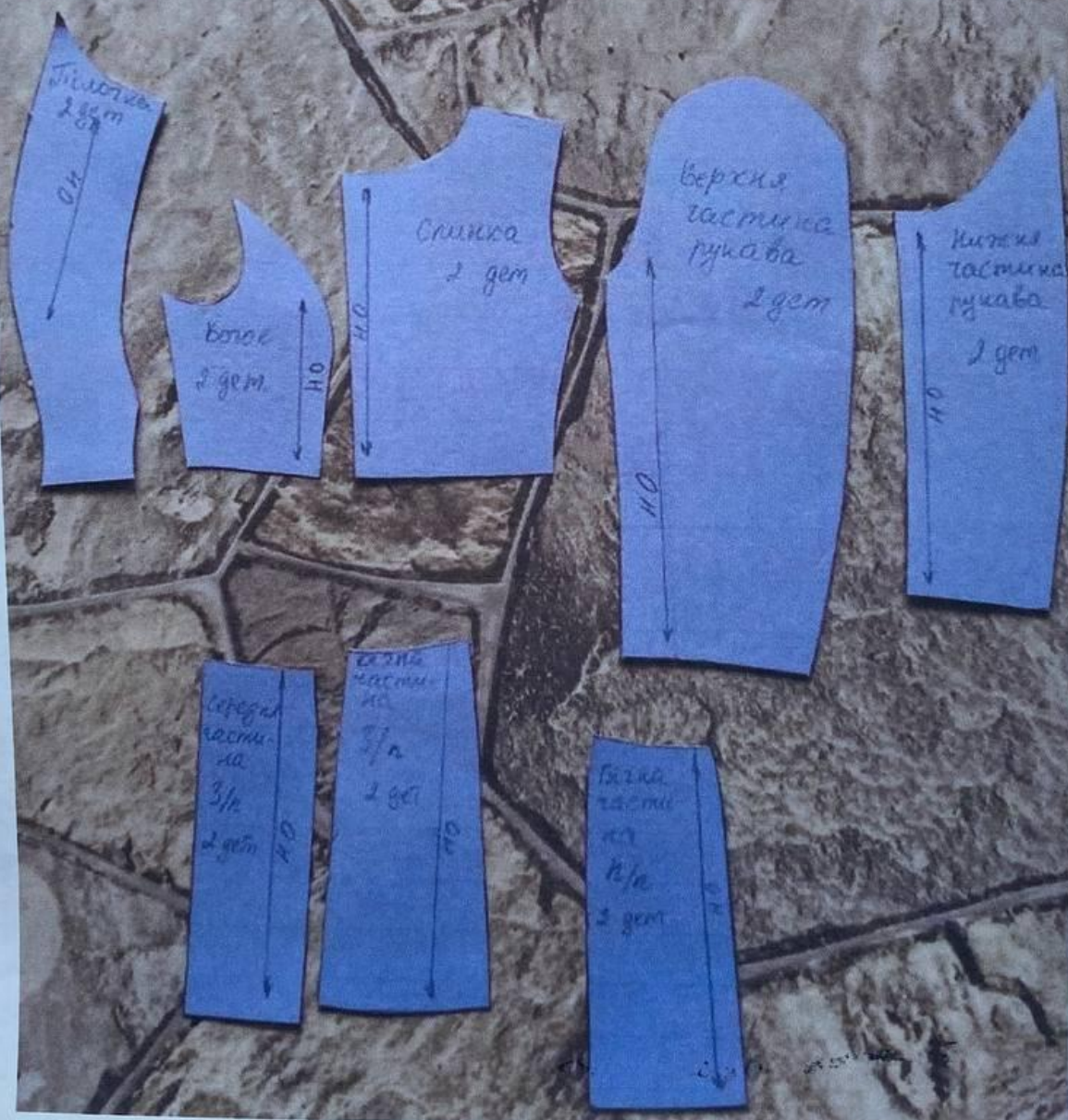
Бригада на 3/4-2905

Barua 400 3/4 290

Birna rae 11/11 2905

Рубль втроем на 2 год

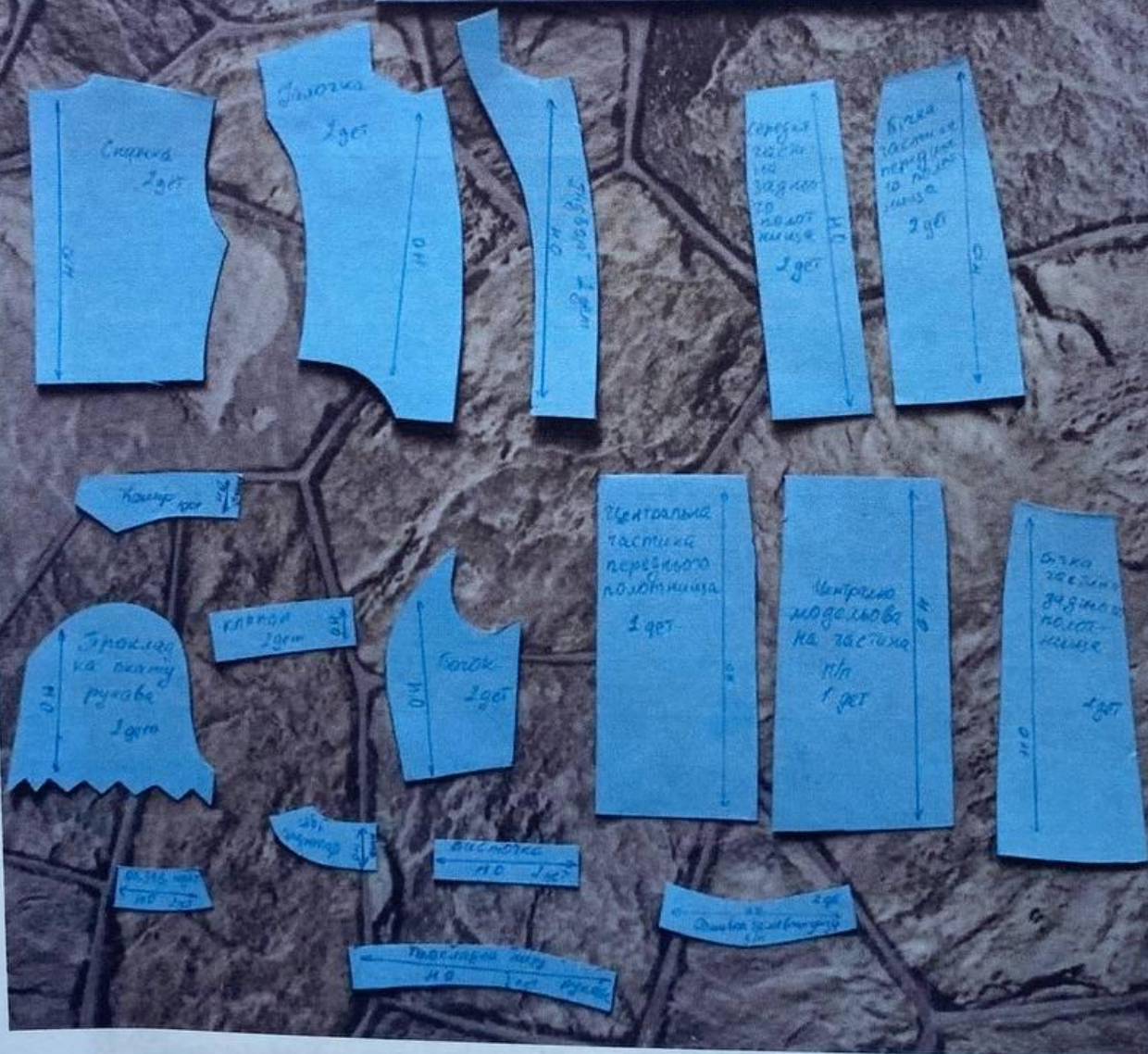
Ручка нижняя var 2 gr





# Технологическая таблица

Полочка 2шт	Спина 2шт
Борт 2шт	Манжеты 2шт
Сleeва 2шт	Воротник 1шт
Пояс 2шт	Колпач 1шт
Воротник 1шт	Воротник для шеи 1шт
Технологическая часть рукава 1шт	Воротник для шеи 2шт
Технологическая часть рукава 2шт	Воротник 2шт
Сleeва 1шт	Воротник 2шт
Спина 1шт	





# Детский костюм

Платье - 2 шт

Брюки - 2 шт

Сарафан - 2 шт

Полосатая руб. г/л - 2 шт

Белье руб. г/л - 2 шт

Белье руб. н/л - 2 шт

Удобная руб. н/л - 2 шт

Удобная руб. н/л - 2 шт

Полосатая - 2 шт

Косынка - 1 шт

Пл. косынка - 1 шт

Полосатая руб. н/л - 1 шт

Полосатая руб. н/л - 1 шт

Полосатая руб. н/л - 1 шт

Удобная - 1 шт

Полосатая руб. г/л - 1 шт

Удобная - 1 шт

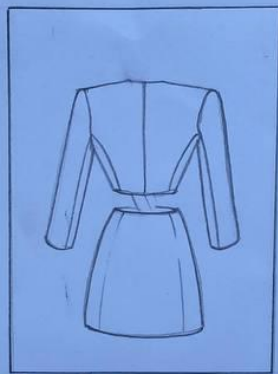
Полосатая руб. н/л - 1 шт







Вигляд спереду



Вигляд зі спини

Специфікація деталей крою

Код деталі	Найменування деталі	Кількість кесал деталей	
1	2	3	4
D1	Підкладка	1	2
D2	Спинка	1	2
D3	Колір	1	2
D4	Борт	1	2
D5	Рукав Верхній	1	2
D6	Рукав нижній	1	2
D7	Членування низу	1	6
D8	Волокно	1	2

#### Технічний опис

Сукня - жакет жіночий прилеглого силуету, молодіжної вікової групи, світлового призначення, довжиною до середнього стегна. Застібка ґвинтовий, двобортний. Форма ґрунтовний V-подібна обидва бортам та підборт. Рукав двичастий, довжиною до кисті. Прилеглість до сягається за допомогою бачка.

Рекомендована тканина: костюмна.

Розмір:

Основні лекала

Тканина: костюмна

Розробив: Свєтлана НД

Перевірив: Бончук Н.М.

Дата: 26.05

4/17

7/17

四

4/17

№	Наименование работ	Единица	количество
1	2	3	4
21	Полоса	м	2
22	Ступа	м	2
23	Копка	м	2
24	Борт	м	2
25	Кубок	м	2
26	Кубок	м	2
27	Устройство	м	2
28	Борка	м	2





