

ГАЛИЦЬКИЙ КОЛЕДЖ ІМЕНІ В'ЯЧЕСЛАВА ЧОРНОВОЛА  
ВІДДІЛЕННЯ ДИЗАЙНУ

## ДИПЛОМНИЙ ПРОЄКТ

«Розробка дизайн-проєкту серії плакатів на тематику соціальної рівності»

### ПОЯСНЮВАЛЬНА ЗАПИСКА

*Спеціальність 022 Дизайн*

*Освітня програма «Дизайн середовища»*

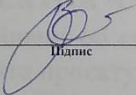
Студент

  
Підпис

Д-41  
група

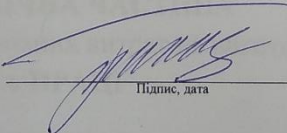
Р.А.Кравчук

Керівник:

  
Підпис

С.М.Зозуля

Допуск до захисту:

  
Підпис, дата

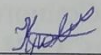
Завідувач відділення  
дизайну  
Ющак Н.А.

Тернопіль – 2021

# КАЛЕНДАРНИЙ ПЛАН

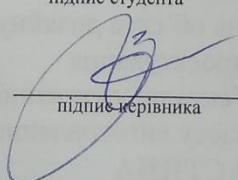
№ з/п	Назва етапів, розділів роботи над проектом	Термін виконання етапів проекту	Примітка
1.	Дизайнерський аналіз основних факторів, які впливають на формування об'єкта дизайну	02.03. – 30.03.2021 р.	
2.	Дизайн-проектна частина	31.03. – 27.04.2021 р.	
3.	Оформлення додатків	14.05. – 21.05.2021 р.	
4.	Оформлення графічної частини	24.05. – 31.05.2021р.	
5.	Охорона праці	14.05. – 24.05.2021 р.	
6.	Економічна частина. Калькуляція собівартості виробу	25.05. – 07.06.2021 р.	
7.	Виконання роботи в матеріалі	08.06. – 14.06.2021 р.	
8.	Попередній захист дипломних проектів	15.06.2021 р.	
9.	Захист дипломних проектів	21.06., 22.06.2021 р.	

Студент

  
підпис студента

Р.А.Кравчук

Керівник проекту

  
підпис керівника

С.М.Зозуля



## ВІДГУК НА ДИПЛОМНИЙ ПРОЄКТ

Студент **Кравчук Роман Андрійович**  
на тему: «Розробка дизайн-проекту серії плакатів на тематику соціальної рівності»

виконаний на матеріалах (база практики) лабораторія дизайну  
дизайну та виробничого середовища Політехнічної кафедри

### Результати оцінювання розділів дипломного проекту консультантами

№ з/п	Назва розділу	Прізвище та ініціали консультанта	Оцінка	Дата	Підпис консультанта
1.	Дизайнерський аналіз основних факторів, які впливають на формування об'єкта дизайну	Зозуля С.В.	4 (добре)	23.03.21	
2.	Дизайн-проектна частина	Зозуля С.В.	3 (добре)	20.04.21	
3.	Оформлення додатків	Зозуля С.В.	4 (добре)	20.05.21	
4.	Оформлення графічної частини	Зозуля С.В.	4 (добре)	27.05.21	
5.	Охорона праці	Жуковська С.Б.	4 (добре)	28.05.21	
6.	Економічна частина	Колісник Т.Б.	4 (добре)	07.06.21	
7.	Виконання роботи в матеріалі	Зозуля С.В.	4 (добре)	09.06.21	

### Загальні положення

Робота демонструє добрий рівень майстерності професійних знань, творчість, самостійне виконання роботи.

Проектна частина записана виконана у повній обсязі, але не всі розділи достатньо розкривають тему, тому рекомендована оцінка «добре».

Оцінка за дипломний проєкт 4 (добре)  
Керівник проєкту   
підпис **С.М.Зозуля**

**РЕЦЕНЗІЯ**  
на дипломний проект  
освітньо-кваліфікаційного рівня «молодший спеціаліст»

виконаний на тему : «Розробка дизайн-проекту серії плакатів на тематику соціальної рівності»

студентом (студенткою) **Кравчук Роман Андрійович**  
(прізвище, ім'я, по-батькові)

виконаний на матеріалах практики:

*лабораторія дизайну зовнішнього та внутрішнього середовища,  
фотостудія та комп'ютеризована №29*  
(база практики)

Складається у довільній формі із зазначенням: відповідності ДП затвердженій темі та завданню на дипломне проектування; актуальності теми; реальності ДП (його виконання на замовлення підприємств, організацій, за науковою тематикою циклової комісії тощо); глибину техніко-економічного обґрунтування прийняття рішень; ступеня використання сучасних досягнень науки, техніки, виробництва, інформаційних та інженерних технологій; оригінальності прийнятих рішень та отриманих результатів; правильності проведених розрахунків і конструкторсько-технологічних рішень; якості виконання пояснювальної записки, відповідності креслень вимогам ДСТУ, ЕСКД; можливості впровадження результатів ДП; недоліків ДП; оцінки ДП за 4-бальною системою і можливості присвоєння дипломнику відповідної кваліфікації (формулювання згідно з навчальним планом напряму підготовки або спеціальності).

*Дипломна робота присвячена актуальній темі розробки соціальних плакатів.*

*Повторювання записки свідчить про суттєві недоліки роботи, не розкриває рівня теоретичного дослідження, відсутність не до кінця виваженого дизайну висловлює.*

*На матеріалах роботи передано керівнику навчально-виробничої практики об'єкти дизайну. Командування роботи, наповнює рішенням конструкторсько-технологічними.*

*Продумано формальний графічний рівень.*

*Підсумком виконання є незалежним розумінням цього конструкторсько-графічного рішення.*

*За умови зовнішнього дизайну робота задовільна на оцінку, Добре.*

Рецензент *завідувач лабораторії, викладач теоретичної та практичної підготовки з дизайну.* (посада, вчене звання, ступінь)  
*Міаура Н.Р.*  
(підпис) (прізвище, ініціали)

МП

« 17 » серпня 20 21 р.

## ЗМІСТ

ВСТУП.....	6
РОЗДІЛ 1 ДИЗАЙНЕРСЬКИЙ АНАЛІЗ ОСНОВНИХ ФАКТОРІВ, ЯКІ ВПЛИВАЮТЬ НА ФОРМУВАННЯ ОБ'ЄКТА ДИЗАЙНУ.....	8
1.1 Дизайн-аналіз аналогів. Характеристика вихідного матеріалу, як джерела композиційного рішення.....	8
1.2 Фактори, що впливають на формоутворення об'єкту.....	10
проектування. Функціональний та ергономічний аналіз.....	10
1.3 Концептуальна ідея об'єкту проектування. Обґрунтування творчого задуму, основної ідеї та художньо-дизайнерського рішення.....	13
1.4 Характеристика планувального та об'ємного вирішення.....	14
РОЗДІЛ 2 ДИЗАЙН-ПРОЕКТНА ЧАСТИНА.....	16
2.1 Ескізування проектних рішень об'єкту дизайну і вибір основного варіанту.....	16
2.2. Конструктивна ідея об'єкту проектування.....	18
2.3 Колористичне вирішення об'єкту проектування.....	19
2.4 Особливості технології процесу виготовлення об'єкту дизайну.....	20
РОЗДІЛ 3 ЕКОНОМІЧНА ЧАСТИНА.....	21
3.1 Калькуляція орієнтовних витрат на виготовлення об'єкту дизайну...	21
РОЗДІЛ 4 ОХОРОНА ПРАЦІ.....	23
4.1 Вимоги до виробничого освітлення та його нормування.....	23
ВИСНОВКИ.....	25
СПИСОК ВИКОРИСТАНИХ ДЖЕРЕЛ.....	26
ДОДАТКИ.....	26

## ВСТУП

Важливість питання: з фундаментальними змінами у всіх сферах суспільного життя (економіка, політика, культура) Україна переживає складний та відповідальний історичний період, протягом якого Україна повинна переглянути та прийняти власні настанови та розвиток. Це законно, соціально та демократично.

З огляду на існування демократичної, соціальної та правової держави, вивчення соціального різноманіття є особливим: в процесі повідомляється не лише про соціальний захист та соціально-економічні права, а й про існуюче законодавче законодавство. Державний потенціал та механізм.

Мета: дипломного проекту є розробка дизайн-проекту серії плакатів на тематику соціальної рівності.

Завдання роботи:

- визначити історичні відомості;
- характеризувати конструктивні характеристики аналогових об'єктів проектування;
- виділити функціональне призначення;
- аналіз структурних властивостей;
- опис обробки змінного зображення;
- охоплювати технічні пропозиції та креслення;
- аналіз компонентів проектного проекту;
- виділити особливості навчання суб'єкта розвитку;
- опис функціональної мети розробки;
- виділити композиційні характеристики розвитку;

Предметом дипломного проекту є характеристика особливостей формуванні графічних елементів у дизайні.

Об'єкт роботи: розробка дизайн-проекту серії плакатів на тематику соціальної рівності.



Для пізнання соціальних процесів та явищ, використовуються спеціально-наукові методи: метод термінологічного аналізу, методи експертних оцінок: аналітичний (аналіз формування складових частин курсового проекту в контексті соціальної рівності та системний (аналіз комплексного механізму управління).

Теоретична частина дипломного проекту полягає в детальному та системному дослідженні питань пов'язаних з поставленою тематикою в даній дипломній роботі, а також має узагальнюючий характер і містити власні висновки і рекомендації з предмету дослідження.

Практичне значення дипломного проекту: полягає в дослідженні та розкритті питань пов'язаних з темою роботи, а також їх практичним застосування в подальших наукових дослідженнях.

Одним із видів соціальної моделі є моральне регулювання, виражене в категорії "виражений", "поганий", "справедливий" і "несправедливість"

Звичайно, люди не схожі ні морально, ні психічно, ні фізично, але вони рівні перед державними законами.

Як говорив великий раніше Сократ, хто слідує закону і слідує розуму. Він знає правду і знання. Він підкреслює, що коли людина звертає увагу на те, як вона себе поводить і виправляє, вона може використовувати свої знання, щоб думати про реальну людину.

## **РОЗДІЛ І.**

### **ДИЗАЙНЕРСЬКИЙ АНАЛІЗ ОСНОВНИХ ФАКТОРІВ, ЯКІ ВПЛИВАЮТЬ НА ФОРМОУТВОРЕННЯ ОБ'ЄКТА ДИЗАЙНУ**

#### **1.1 Дизайн-аналіз аналогів. Характеристика вихідного матеріалу, як джерела композиційного рішення**

Сьогодні авторські форми створення плакатів включають навчальні студентські плакати та роботи, створені дизайнерами для участі в рекламних акціях та соціальних конкурсах плакатів. Дизайнери та студенти, які беруть участь у професійних конкурсах та фестивалях, є одним із ефективних інструментів підвищення їх репутації, і зрештою це стає можливістю для дизайнерів успішно спілкуватися зі своєю особистістю та визнавати авторитет у професійному середовищі.

В якості пропозиції ця стаття наголошує на необхідності інтегрувати ці два аспекти для покращення художньої та естетичної якості популярних плакатів та звертає увагу на інноваційний метод візуального комунікаційного дизайну популярних плакатів, який слід розробляти як конкурсну роботу, стислий Коротко, світлий розум. Ілюстрації плакатів (живопис, фотографія, комп'ютерний колаж) повинні мати високий художній рівень, а рішення шрифтів має бути культурно грамотним, нетривіальним та виразним [2, с. 90-91].

Приклади візуальної комунікації за допомогою соціального плакату. Аналіз сучасного стану соціального плаката в Україні і за кордоном дозволив зробити висновок про необхідність розширити функціональні та сенсові аспекти плаката через застосування новітніх технологій друку і інноваційних, нестандартних, часом радикально-альтернативних підходів.

Коли відбувався пошук аналогів увага акцентувалась на об'єктах, які могли одразу вплинути психологічно на людину, а також які б найкраще вплинули на композицію розробки. На рисунку А.1 дуже вдало підібрана композиція, в якій чудово виділяються на фоні персони, особистості, які випрямили руку, і вказівним пальцем нам вказують на центр, де знаходиться



одна людина, із опущеною головою. Можна зрозуміти, що відбувається булінг, і плакат дає нам можливість зрозуміти, що ця особистість, що по середині, не така як всі довкола, що вона особлива, вона має свою думку, свою ізіюминку. По кольорам все дуже чітко і гармонійно, а також спокійно, що викликає інтерес до плаката.

В наступному аналогу рисунок А.2 у нас серйозний плакат на тему знецінення жінок, відображена жінка, і руки чоловіків, котрі можуть робити, все що заманеться, начебто це не людина, а лялька, яка не може нічого сказати чи зробити. По композиції все досить в чудово, а стиль нагадує поп-арт, кольори яскраві, які кричать подивись на мене, зверни на мене увагу, а це жовтий, помаранчевий, а також пастельно червоний.

Розглянемо рисунок А.3 даний аналог нагадує попередній рисунок, та тут жінка перестала мовчати, і за нею гуртом приєдналися інші жінки. Чоловіки тим часом демонстративно висказують всі свої думки у грубій формі. По композиції виглядає цікаво та доволі просто, по кольорам не зовсім добре, адже відчувається агресія, це не є вдалим вибором.

На даному зразку (рисунок А.4) аналог представляє із себе картину, що не важливо в яких матеріальних цінностях ти ростеш, ви все одно будете рівні. По кольорам тут ніяково, оскільки це картинка не у графічному зображенні. Та суть нам зрозуміла, що не важливо скільки у тебе майна, ти будеш похований із звичайними людьми.

Наступний у нас аналог це рисунок А.5 ми одразу замічаєм цікаве оформлення нагадує в стилі поп-арту, даний малюнок як ми можемо зрозуміти характеризує, расу людей, і виконано це в неймовірному стилі, адже хочеться розглядати цей рисунок, і знаходити нове щось. По композиції тут відбувається хаус, але із цікавим змістом.

Розглянемо зразок рисунку А.6 ми одразу бачимо голубі кольори, які не зовсім вдало вписались у композицію. Дана робота несе в собі символ, що світ у наших руках. Ми також можемо зустріти атомні речовини, які розламані, що дає

зрозуміти, що ми врятуєм цей світ. Композиція в роботі не є зовсім вдалою, оскільки не було дотримано правила при створенні цієї роботи.

Ще один аналог, який відображено на рисунку А.7 ми можемо побачити як наше еґо руйнує цей світ, як усе знищується довкілля. Та якщо подивитись на протилежну сторону аналогії, ми замічаємо еґо, що означає, коли тварини були одні то все розцвітало, було живе, і здорове. По кольорам тут в більшості відтінки темних кольорів, а не і світлих. Тут досить вдало дотримано композиційні установки, які привернули б уваги, прохожих.

## **1.2 Фактори, що впливають на формоутворення об'єкту проектування**

Соціальні медіа - чудовий спосіб просувати цю важливу частину мотивації. Реклама надає інформацію разом із будь-якою інформацією про свідка, товар, послугу чи подію.

Плакат - це зображення з текстом. Плакат повинен бути чітким, видимим і запам'ятовуватися. У сучасній рекламі головною функцією плаката є провокування дій. Зображення на плакаті містить як кольори, так і фотографії, шрифт, колір і форма важливі в тексті. Плакати призначені для реклами, реклами, політики та освіти. Тому він повинен бути коротким, чітким і добре видно здалеку [4, с. 181].

Існують різні типи плакатів та різні техніки. Техніка виготовлення плаката залежить від стилю та теми плаката (комерційна, соціальна, культурна діяльність) та товару, який рекламується. Залежно від того, чи правильно обрана технологія, плакат буде «працювати» як реклама. Існує багато методів, але всі вони засновані на принципі комбінаторної побудови. Основна мета плаката - надати інформацію.

Композиція афіші відображає відповідну цілісність твору та є засобом створення цієї цілісності.

Пошук візуального середовища, яке активізує ідеї пісень шляхом перетворення кольорових сцен, є важливим етапом у композиції. Синтез - це цілісність окремих елементів у графічних та кольорових рішеннях [4, 182-183.]

Повинна прийматись лише взаємопов'язана структура, всі елементи повинні бути в хорошому контакті між собою. Повний дизайн необхідний для всіх типів зображень, які відповідають користувачеві. Існує кілька типів будови: остаточна, тривимірна та спеціальна. Давайте розглянемо це більш докладно.

1. Структура фронтального плану (плакати, брошури, листівки, ілюстрації тощо).

2. Обсяг - Тривимірна структура. Роботи навколишнього простору (пам'ятники, скульптури тощо).

3. Велика і велика просторова структура. Наприклад, значення ландшафтного дизайну.

Форма зображення, особливо плаката, відноситься до лицьової сторони, тобто. плоска структура. Плоска конструкція є самостійним елементом і не залежить від предметів навколо неї. Область зображення відокремлює його від навколишнього середовища. Дизайн зображення відіграє важливу роль у сприйнятті візуальної і зменшує вплив зображення. Для плакатів, що використовуються на талонах, він зазвичай обирає прямокутну форму за правилами розподілу золота [4, с. 184].

В процесі роботи навколишнє середовище сильно впливає на психологічні та психофізіологічні фактори, і при розробці плакатів слід мати на увазі, що кольори плаката будуть одним із факторів, що впливають на мозкову діяльність. Тому були вивчені кольори, які впливають на людину під час роботи, що викликають спокій та пасивність.

Також слід враховувати колірну гаму композиції шрифту. Найголовніше - не використовувати більше двох-трьох кольорів. Колір - найпотужніша зброя в арсеналі художників та дизайнерів. На сприйняття кольору впливає ваше заняття, професія та хобі.

Наприклад люди які за кермом бачать кольори відповідно до правил дорожнього руху; продавці пов'язують певні кольори з продуктами навколо них і ділять кольори відповідно до суб'єктивного сприйняття на приємні, цікаві та нелюбимі; Сприйняття людям із медицини кольори переплітаються з різними захворюваннями. Люди бачать кольори не об'єктивно, а суб'єктивно. Нав'язування своїх спогадів, проста модель, позитивна модель.

Теплі кольори (червоний, жовтий та оранжевий) традиційно асоціюються з теплом сонця та вогню, і, як зазначає Pantone, це дуже захоплюючі та захоплюючі кольори. Червоний колір може спонукати людей ризикувати, погіршити відчуття та підвищити артеріальний тиск. Це може спричинити спалах сил, енергії, почуття пристрасті, кохання, агресії або небезпеки.

### **1.3 Концептуальна ідея об'єкту проектування. Обґрунтування творчого задуму, основної ідеї та художньо-дизайнерського рішення**

При розробці плакатів потрібно врахувати не тільки його параметри, а також стилістику стіни. Дизайн плакатів повинен залежати від стилістичного оформлення приміщення.

Правильні плакати можуть повністю перетворити кімнату з м'якої та клінічної в персоналізовану та розривну з характером. Хто не любить демонструвати свій еклектичний смак у музиці за допомогою плакатів гуртів або виставляти свою майстерність у кіно за допомогою старовинних плакатів з фільмами?

При оформленні дизайн проекту потрібно приділити увагу колірній гаммі плаката. Вона повинна підходити в загальне забарвлення приміщення. Якщо стіна велика, то і плакат повинен виглядати на ній солідно. Не варто використовувати плакат, на стіні якщо зовсім інший стиль самого приміщення.



Перед вивішуванням плаката, прибирання стіни не тільки гарантує, але плакат не завдасть клопоту, а клей можна використовувати ефективно. Крім того, оскільки стіна підготовлена, майбутній крокус можна розмістити на піднесеному плакаті. [10; с.14].

#### **1.4 Характеристика планувального та об'ємного рішення**

Соціальний плакат розроблений таким чином, щоб читач бачив, що він думає і робить висновок. Такі плакати зазвичай виконуються критично для досягнення ефективного сприйняття. Етикетки самі по собі не можуть змінити світ, але вони дають людям зрозуміти, що вони можуть багато чого змінити.

Це дуже важливо в процесі створення плаката передати ідею, яка має соціальну цінність і відображає шляхи та характер митця їх присутність у світі. При цьому мистецтво плакатів розгортається у всіх напрямках зміни в мистецькому та культурному житті країни

Палітра кольорів застосовується як темних так і світлих. Але краще використовувати яскраві кольори, оскільки ми хочемо отримати мотивуючий плакат, який повинен відложитись психологічно у людей.

Створюючи ідею для соціальних плакатів, важливо дотримуватися їх в принципі: 1) двозначність і доказ образу: все, що є поверхневим і безглуздим, потрібно відмовитись; 2) повнота, візуальний вигляд повідомлення; 3) зв'язність; поважати погляди сучасного споживача.

## РОЗДІЛ 2

### ДИЗАЙН-ПРОЕКТНА ЧАСТИНА

#### 2.1 Ескізування проектних рішень об'єкту дизайну і вибір основного варіанту

Після аналізу композиційних, функціональних та споживчих характеристик аналогів було зроблено художні та графічні пропозиції, обрано із найбільш успішних та вдалих робіт.

Можна глянути на рисунок Б.1, в основі цього плакату зображено символ ЛГБТ спільноти, що несе в собі суть, бути таким який ти є, оскільки ми всі рівні, і маска не може носитись вічно. По композиції плакат виглядає доречним, оскільки при першому погляді, ми помічаєм саму суть роботи. Плакат також не перенасичений інформацією. Задній фон зображений силуетами людей, які символізують що нас будуть обговорювати до кінця наших днів.

Наступний плакат зображений на рисунку Б.2 має цікаву композицію, яка вписується у форму дерева, що символізує, є сімейні корені, вони великі, і ти можеш не знати їх. Люди на даному плакаті у вигляді ігрових персонажів (пікселях) тому що ми все життя себе створюємо, і одні пікселі руйнують, а інші створюються. В кожному із нас живе любов, і всі ми люди, які заслуговуємо щастя. По композиції все виглядає гармонійно і вдало, красиво оформлений плакат уже 50% що він буде замічений людьми. Основні кольори тут помаранчевий і зелений, які безумовно підходять до даної теми.

Досить цікавим плакатом получився варіант, який зображений на рисунку Б.3. В його основу закладено символізм жити із відкритим серцем, як ми знаємо, люди які мотивовані позитивно на цей світ, більш везучі адже всесвіт позитивно налаштований на нас. По композиції у центрі зображення знаходяться люди із різними станами здоров'я тут достатньо щоб зрозуміти основну суть плаката, не важливо який ти по фізичному здоров'ю головне жити кожен день з відкритим серцем. Кольора тут спокійні, а іменно пастельно зелені, червоні, сині, жовті і так далі, які викликають затишок.

Варіант на рисунку Б.4 було зображено руку яка складається із інших маленьких дрібних рук, що несе у собі символіку разом ми сила. Задній фон зображений у вигляді пом'ятого паперу. Кольори яскраві та різнокольорові, що привертають увагу. Оскільки ми виростаємо в суспільстві то нам необхідно триматись поряд із людьми, лише так ми можемо розвиватись і ставати сильнішими.

Давайте розглянемо варіант на рисунок на Б.5 де зображено 3 людини, різної раси та статі, їхні інтимні органи прикривають дерев'яні колоди, які означають що ми створені природою і внутрішні органи, у нас схожі, і всі ми рівні. На задньому фоні зображені силуети які схожі між собою. Композиція даного плаката виглядає привабливою, за рахунок правильно виділених об'єктів. Тому тут і відсутня текстова інформація, суть ідеї заложена в тому щоб людина, мала можливість включити логіку і подумати.

На рисунку Б.6 зображено силует руки на якій замість пальців зображений білий медвідь який несе смисл, що всі ми тварини достойні життя, із нас не повинен хтось бути знецінений, тому що хтось менш привабливий. Кольори тут в більш коричневого відтінка також в центрі уваги присутній білий колір, який вважається акцентом. На задньому фоні також присутні тварини, що зображені в формі руки. Всі вони хочуть жити вільно та комфортно.

При розробці дизайн проекту плакатів, важливим етапом є ознайомлення з видами та жанрами плакатів, які змушують психологічно впливати на людей.

Плакати широко поширені в наш час, особливо в сучасному варіанті, оскільки нове покоління все більше часу проводить в цифрових пристроях.

## **2.2 Конструктивна ідея об'єкту проектування**

На початку розробки плаката почалось ознайомлення даного завдання та збір потрібної нам інформації про плакати. Проектування ескізів надало нам змогу покращити, замінити та реалізувати усі ідеї. Вдалось завдяки такому довести роботу до чудового кінцевого результату.

При виборі варто вибрати правильно гаму кольорів, перспективу та розміри самого паперу.

А також композиція є найсерйознішим синтезувальним компонентом творчої форми, яка дає по ефект цілісності, єдності та кінцевої складової плаката загалом.

Після аналізу всіх аспектів формування майбутніх об'єктів концептуально було обрано найбільш вдалий варіант. Композиція є важливим дизайнерським етапом для того, щоб розробити її відповідно до основних вимог цього стилю. Використовуйте якомога менше декоративних предметів.

Варіант на рисунку Б.6 є максимально простим за виглядом, але й в той час є достатньо вдалом дизайнерським рішенням. Основні розміри це формат паперу А3 а це 297 в ширину і 420 в довжину.

Виготовлена серія вдосконалює рівень естетичної взаємодії людини із суспільством. Всі плакати є достатньо прості та мотивують задуматись зрозуміти кожного, що ми всі люди і всі ми рівні.

### **2.3 Колористичне вирішення об'єкту проектування**

Важливим аспектом для декоративної цілісності плаката є колірне вирішення. Враження від нього також повинно відповідати обраній тематиці. Тому при виборі кольорової гамми враховувались значення кольорів та асоціації з ними.

Наприклад при створенні плакатів увага була звернена більше на заспокійливі тони, так як плакати на дану тематику потребують зручності і комфорту. Розробляючи цей проект акцент ставився на психіку, щоб не просто проходили мимо, а за хвилинку людина зупинилась, розгледіла, і задумалась. Для даних плакатів немає кольорів які не використались, тому що кожна тематика цієї роботи потребувала особливого підходу.

Також не менш важливою частиною при виборі кольорової гамми є врахування психології кольорів та їхнього впливу на людину.



- Оранжевий – теплий, радісний та збуджуючий. Викликає прагнення до досягнення самоствердження;
- Жовтий – концентрує увагу, допомагає подолати труднощі і навіть позитивні думки;
- Зелений – допомагає розсіювати негативні емоції та викликає почуття спокою;
- Синій – викликає глибокі роздуми над життям, створює відчуття строгості і серйозності [10]

## **2.4 Особливості технології процесу виготовлення об'єкту дизайну**

Першим етапом роботи було дослідження літератури, та вивчення інформації. Розглянувши аналоги відбувся процес аналізу ескізів плакатів.

Було розроблено декілька вдалих ескізів плаката. Проект ескізний надає можливість розвинути творчу кмітливість до деталей, щоб було досягнуто хорошої гармонії змісту, гамми кольорової, а також тексту. Плакатна серія оформлена в різних стилях, але їх поєднує одна тема. Цифрові ілюстрації створювались у графічному редакторі Photoshop, а також у CorelDraw. Програми дозволяють реалізувати повністю розкривати свої творчі здібності, свої ідеї та потенціал.

Зображення виготовлялись у різних тональності кольорів, різного настрою та атмосферності. Зовсім не на кожному плакаті присутній текст, оскільки в деяких плакатах, композиція центром уваги виступають ілюстрації без тексту, які передають суть.

Коли дизайн плаката розроблено необхідно експортувати файли із програми у якій ми створювали, обравши вірний нам розмір необхідно підготувати плакати до друку.

## РОЗДІЛ 3

### ЕКОНОМІЧНА ЧАСТИНА

#### 3.1 Калькуляція орієнтовних витрат на виготовлення об'єкту дизайну

Споживчий товар є однією з найважливіших складових частин роздрібного ринку, оскільки від нього залежить цінність підприємств, що надають товари та послуги.

В економічній науці існує багато функцій ціни товару, що є знаннями, що регулюють ефективність роботи як покупців, так і продавців.

Метою дипломної програми є перевірка економічної доцільності розробника та використання електротехнічного обладнання. Для цього потрібно розрахувати вартість матеріалів, переробку обладнання та необхідність встановлення продукту.

Таблиця 3.1 – Калькуляція собівартості проєкту

№ з/п	Статті витрат	Нарахування	Сума, грн.
1	Сировина та матеріали		
	- Папір А3	6 шт. x 7 грн./шт.	42
	- ДВП (297x420)	6 шт. x 30 грн./шт.	180
	- Скотч (7м)	1 шт. x 10 грн./шт.	10
	- Друк плакатів (А3)	6 шт. x 15 грн./шт.	90
	- Макет дизайн плакатів	6 шт. x 72 грн./шт.	432
	Сума витрат		754
2	Основна заробітня плата	3000 грн.	3000
3	Відрахування від основної заробітної плати на соціальні заходи	22% × 3000 грн.	660
4	Загально – виробничі витрати	28% × 3000 грн.	840
5	Виробнича собівартість	754 грн. +3000 грн. +660 грн. +840 грн.	5254

6	По завиробничі витрати	$2\% \times 5254 \text{ грн.}$	105,08
7	Повна собівартість	$5254 \text{ грн.} + 105,08 \text{ грн.}$	5359,08
8	Прибуток	$15\% \times 5359,08 \text{ грн.}$	803,86
9	Оптова ціна	$5359,08 \text{ грн.} + 803,86 \text{ грн.}$	6162,94
10	ПДВ	$20\% \times 6162,94 \text{ грн.}$	1232,59
11	Загальна вартість проекту	$6162,94 \text{ грн.} + 1232,59 \text{ грн.}$	7395,53

Проводячи калькуляцію собівартості проекту вдалось вияснити, що необхідна сировина та матеріали для розробки проєкту вартують – 754 грн. Загальна сума проєкту становить 7395,53 грн. Аналізуючи ці дані можна вибрати оптимальний варіант технічного рішення .

## РОЗДІЛ 4

### ОХОРОНА ПРАЦІ

#### 4.1 Вимоги до виробничого освітлення та його нормування

Для створення сприятливих умов для здорової роботи, які б запобігали швидкій втомлюваності очей, виникненню професійних захворювань, нещасних випадків і сприяли підвищенню продуктивності праці та якості продукції, виробниче освітлення повинно відповідати наступним вимогам:

- створювати на робочій поверхні освітленість, що відповідає характеру зорової роботи і не є нижчою за встановлені норми;
- забезпечити достатню рівномірність та постійність рівня освітленості у виробничих приміщеннях, щоб уникнути частої переадаптації органів зору;
- не створювати засліплювальної дії як від самих джерел освітлення, так і від інших предметів, що знаходяться в полі зору;

не створювати на робочій поверхні різних та глибоких тіней (особливо рухомих);

- повинен бути достатній для розрізнення деталей контраст поверхонь, що освітлюються;
- - не створювати небезпечних та шкідливих виробничих чинників (шум, теплові випромінювання, пожежно та вибухонебезпечних світильників):
- - повинно бути надійним і простим у експлуатації, економічним та естетичним.

Залежно від джерела світла виробниче освітлення може бути: природним, що створюється прямими сонячними променями та розсіяним світлом небосхилу; штучним, що створюється електричними джерелами світла, та



суміщеним, при якому недостатнє за нормами природне освітлення доповнюється штучним.

Природне освітлення поділяється на: бокове (одно - або двостороннє), що здійснюється через світлові отвори (вікна) в зовнішніх стінах; верхнє - через ліхтарі та отвори в дахах і перекриттях; комбіноване - поєднання верхнього та бокового освітлення.

Штучне освітлення може бути загальним та комбінованим. Загальним називають освітлення, при якому світильники розміщуються у верхній зоні приміщення (не нижче 2,5 м над підлогою) рівномірно (загальне рівномірне освітлення) або з урахуванням розташування робочих місць (загальне локалізоване освітлення).

Комбіноване освітлення складається із загального та місцевого. Його доцільно застосовувати при роботах високої точності, а також, якщо необхідно створити певний або змінний в процесі роботи напрямок світла. Місцеве освітлення створюється світильниками, що концентрують світловий потік безпосередньо на робочих місцях. Застосування лише місцевого освітлення не допускається з огляду на небезпеку виробничого травматизму та професійних захворювань.

Класифікація видів виробничого освітлення. За функціональним призначенням штучне освітлення поділяється на робоче, аварійне, евакуаційне, охоронне, чергове.

Робоче освітлення призначене для забезпечення виробничого процесу, переміщення людей, руху транспорту і є обов'язковим для всіх виробничих приміщень.

Аварійне освітлення використовується для продовження роботи у випадках, коли раптове вимкнення робочого освітлення та пов'язане з ним порушення нормального обслуговування обладнання може викликати вибух, пожежу, отруєння людей, порушення технологічного процесу тощо. Мінімальна освітленість робочих поверхонь при аварійному освітленні повинна становити 5 % від нормованої освітленості робочого освітлення, але не менше 2 лк.

Евакуаційне освітлення призначене для забезпечення евакуації людей з приміщень при аварійному вимкненні робочого освітлення. Його необхідно влаштовувати: в місцях, небезпечних для проходу людей; в приміщеннях допоміжних будівель, де можуть одночасно знаходитись понад 100 осіб; у проходах; на сходових клітках; у виробничих приміщеннях, в яких працює понад 50 осіб. Мінімальна освітленість на підлозі основних проходів та на сходах при евакуаційному освітленні повинна бути не менше 0,5 лк, а на відкритих майданчиках - не менше 0,2 лк.

Охоронне освітлення влаштовується вздовж меж території, яка охороняється в нічний час спеціальним персоналом. Найменша освітленість повинна бути 0,5 лк на рівні землі.

Чергове освітлення передбачається у неробочий час; при цьому, як правило, використовують частину світильників інших видів штучного освітлення.

Освітлення має неабиякий вплив на людину. Зокрема дизайнер – це професія, діяльність якої спрямована на роботу за комп'ютером. Тому, для запобігання втрати зору, освітлення має відповідати всім вимогам, які описані вище. В Україні, юридично закріплений порядок забезпечення оптимальних умов освітлення в діючому Законі "Про забезпечення санітарного та епідемічного благополуччя населення".

## ВИСНОВКИ

У процесі дипломного проекту у було розроблено серію плакатів, які можуть допомогти зрозуміти красу в кожній людині. При створенні роботи вирішено поставлені завдання, було ознайомлено з основними критеріями створення плакатів художньо-зображальними засобами, робота виконувалась у таких програмах як Adobe Photoshop та Corel Draw, відбувся пошук різних варіантів оформленні плакатів та виготовлення особистих ескізів ілюстрації. Плакати виготовлені із дотриманням правил композиції, гармонійного поєднання кольорів та тексту.

Праця над проектом дозволила:

- розглядати композиційні особливості;
- досягти образно-стилістичне рішення проекту;
- вивчити тенденції, а також композиційно-стильовими ознаками плакатів;
- розкрити функціональне призначення та ергономічні вимоги;
- проаналізувати вплив плакатів на психологічний стан людини.

Досвід який був представлений буде обов'язково корисний для спеціальності в майбутній роботі.

Зараз дуже широко поширені плакати на фірмах, це хороший спосіб про себе заявити, створивши хороший плакат, для привертання уваги новим клієнтам.

## СПИСОК ВИКОРИСТАНИХ ДЖЕРЕЛ

1. Бейдер С. Слово дизайнеру. Міф, Ман, Іванов і Фербер. 2014р. с. 112.
2. Белскі С. Втілення ідей. Ман, Іванов і Фербер. 2013р. 48-67 с.
3. Вектор. [https://stud.com.ua/43370/informatika/vektorna\\_grafika](https://stud.com.ua/43370/informatika/vektorna_grafika).
4. Закони композиції. <https://studfile.net/preview/8098028/>.
5. Ілюстрація та її закони. <https://www.stud24.ru/rhetoric/storya-viniknennya-listvki/510436-2157858-page1.html>.
6. Кистлер М. Ви зможете малювати через 30 днів. Ман, Іванов і Фербер. 2017р. 5-62 с.
7. Конгдон Л. Твори цілий день. Ман, Іванов і Фербер. 2015р. 40- 42 с.
8. Ланда Р. Скетчбук, який навчить вас малювати. Ман, Іванов і Фербер. 2017р. 196-205 с.
9. Мікалко М. Рисовий штурм. Ман, Іванов і Фербер. 2015р. 73 с.
10. Монтейро М. Дизайн - це робота. Міф. Ман, Іванов і Фербер 2012р. 64 с.
11. Норман Д. Дизайн звичних речей. Ман, Іванов і Фербер. 2020р. с. 108.
12. Опис крафтового паперу. <https://wolf.ua/uk/blog/hotite-chtoby- vasha-produkciya-vydelyalas-kraftovaya-bumaga-vam-v- pomoshch/>.
13. Опис паперу. <https://ias.ua/uk/katalog/kreydovanyu-papir>.
14. Психологія кольорів. [http://remontvdome.com.ua/psihologiya- koloru-shcho-oznachae-kozhenn-kolir\\_lrus-p5-i4461.html](http://remontvdome.com.ua/psihologiya- koloru-shcho-oznachae-kozhenn-kolir_lrus-p5-i4461.html).
15. Ратковські Н. Професія – ілюстратор. Ман, Іванов і Фербер. 2011р. 95-97 с.
16. Роем Д. Візуальне мислення. Ман, Іванов і Фербер. 2013р. 13- 14 с.



ГАЛИЦЬКИЙ КОЛЕДЖ ІМЕНІ В'ЯЧЕСЛАВА ЧОРНОВОЛА  
ВІДДІЛЕННЯ ДИЗАЙНУ

ДОДАТКИ

до дипломного проекту

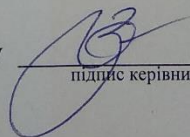
«Розробка дизайн-проекту серії плакатів на тематику соціальної рівності»

Студент

  
підпис студента

Р.А.Кравчук

Керівник проекту

  
підпис керівника

С.М.Зозуля

## Додаток А

### Дизайн-особливості аналогів об'єкта дизайну

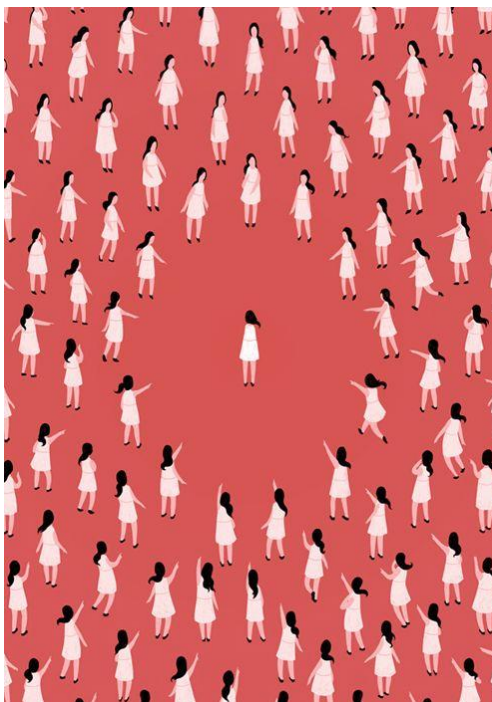


Рисунок А.1 – Аналог плаката “Ти не така (ий)”

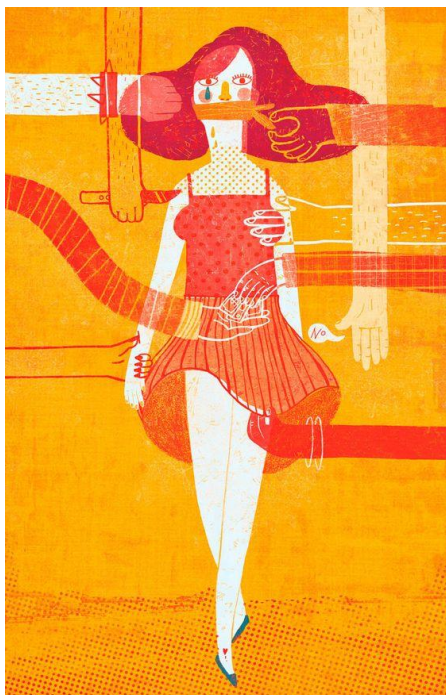


Рисунок А.2 – Аналог плаката “Ти не маєш права”



Рисунок А.3 – Аналог плаката “У жінок також є права”



Рисунок А.4 – Аналог плаката “Бідний & Багатий”





Рисунок А.5 – Аналог плаката “Ми всі люди”

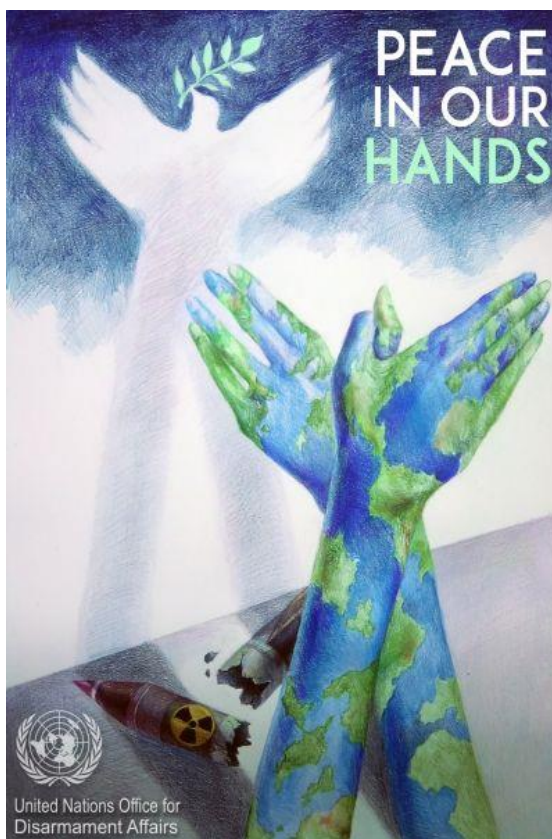


Рисунок А.6 – Аналог плаката “Мир в наших руках”

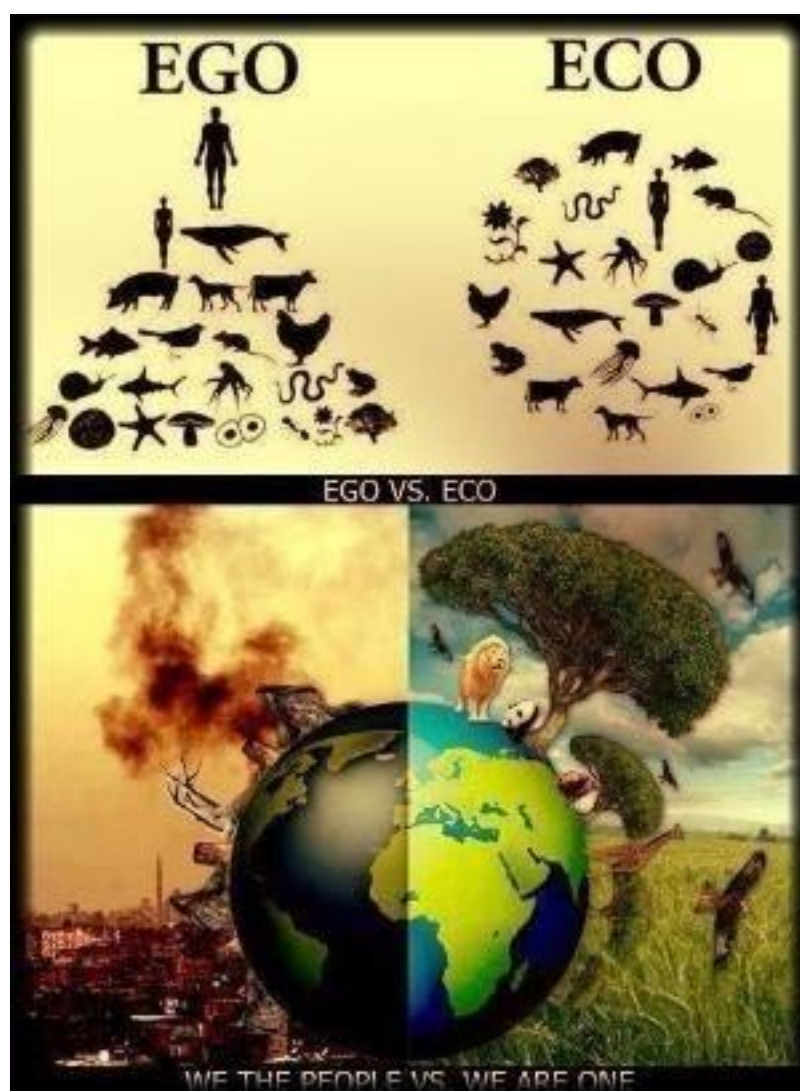


Рисунок А.7 – Аналог плаката “Его & Еко”

## Додаток Б

### Художньо-графічні пропозиції об'єкта дизайну



Рисунок Б.1 – Ескіз плаката “Будь собою”



Рисунок Б.2 – Ескіз плаката “В кожному з нас живе любов”



Рисунок Б.3 – Ескіз плаката “Живи кожен день з відкритим серцем”



Рисунок Б.4 – Ескіз плаката “Разом-Ми-Сила!”



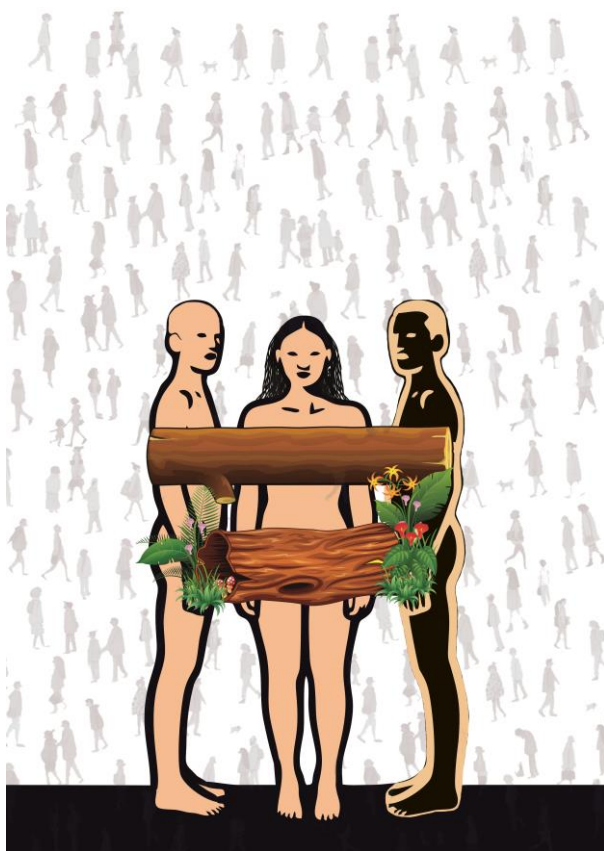


Рисунок Б.5 – Ескіз плаката “Ми діти природи”



Рисунок Б.6 – Ескіз плаката “Всі ми рівні”



## Додаток В

### Специфікація

№ з/п	Зображення	Назва	Короткий опис властивостей і характеристик	Кількість
1.		Папір	Складається переважно з рослинних волокон, зв'язаних між собою силами поверхневого зчеплення, у якому можуть бути проклеювальні речовини, мінеральні наповнювачі, хімічні та природні волокна, пігменти й барвники	6 форматів А3/6шт.  Плакатів.
2.		ДВП	Листовий матеріал, виготовлений шляхом гарячого пресування або сушки килима з деревних волокон. ДВП виробляються, при необхідності, з використанням сполучних клейких речовин і спеціальних добавок	6 форматів А3/6шт.  Плакатів.


3.		Скотч	застосовується в побуті і на виробництві плівкова стрічка з клейовим покриттям, технологічно використовує фізичне явище адгезії.	1 шт (7м)

Рисунок В.1 – Специфікація матеріалів

## Додаток Д

### Фотографії роботи в матеріалі та експозиційного планшету



Рисунок Д.1 – експозиційні планшети

Завідувачу відділення (декану  
факультету)

Пішак Н.А.

Студента(ки) групи Д-41

Кривачук Роман Андрійович

### ЗАЯВА

Я, ознайомлений з Політикою Коледжу щодо підтримки та популяризації принципів академічної доброчесності, зокрема в частині недопущення ознак плагіату в дипломних та курсових роботах здобувачів освіти.

Надаю згоду на виконання перевірки на унікальність моєї кваліфікаційної (курсової) роботи «Виробка юридичного акту плагіату на тематичну сесію» за допомогою онлайн сервісу Unichек.

Надаю право на зберігання моєї Роботи у внутрішньому Репозитарію Коледжу і її використання виключно з метою виявлення збігів\ідентичності\схожості в Роботах інших здобувачів освіти.

Я, проінформований, що виявлення плагіату у моїй Роботі є підставою для відмови у допуску до захисту Роботи та притягнення до академічної відповідальності.

Робота виконана мною самостійно. Електронна версія моєї Роботи є ідентична із друкованою.

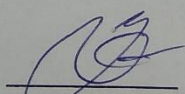
Дата 02.06.2021р

Підпис Кривачук

**ДОВІДКА**  
про результати комп'ютерної перевірки на унікальність кваліфікаційної,  
навчальної (курсової) роботи

ПІП автора роботи	Кравчук Роман Андрійович	
Назва роботи	Розробка дизайн-проекту серії плакатів на тематику соціальної рівності	
Шифр групи	Д-41	
Спеціальність	022 Дизайн	
Освітня програма	Дизайн середовища	
Курс	IV	
Відділення /Факультет	Дизайну	
Циклова комісія /Кафедра	Дисциплін дизайну середовища та моделювання одягу	
Керівник роботи	Зозуля С. М.	
Роботу перевірено в програмі	Unicheck	
Результати перевірки		
Первинна перевірка	Дата	Результат (%)
	09.06.2021	91,9
Примітка		

Відповідальна особа

  
(підпис)

Зозуля С. М.  
(прізвище, ініціали)